

การศึกษาปัจจัยที่มีผลกระทบต่อการบริหารงานก่อสร้างอาคาร  
ขององค์การบริหารส่วนตำบลละหาร

สุรียา สวนแก้ว

สารนิพนธ์นี้เป็นส่วนหนึ่งของการศึกษาตามหลักสูตรวิศวกรรมศาสตรมหาบัณฑิต  
สาขาวิชาการจัดการทางวิศวกรรม คณะวิศวกรรมศาสตร์  
มหาวิทยาลัยธุรกิจบัณฑิตย์  
พ.ศ. 2559

**A Study on Factors Influencing Building Construction Management of  
Lahan Subdistrict Administrative Organization**

**Suriya Suankeaw**



**A Thematic Paper Submitted in Partial Fulfillment of the Requirements  
for the Degree of Master of Engineering  
Department of Engineering Management  
Faculty of Engineering, Dhurakij Pundit University**

**2016**

หัวข้อสารนิพนธ์	ปัจจัยที่มีผลกระทบต่อการบริหารงานก่อสร้างอาคาร กรณีศึกษา องค์การบริหารส่วนตำบลละหาร อำเภอบางบัวทอง จังหวัดนนทบุรี
ชื่อผู้เขียน	สุริยา สวนแก้ว
อาจารย์ที่ปรึกษา	ผู้ช่วยศาสตราจารย์ ดร.ศุภรัชชัย วรรณัน
สาขาวิชา	การจัดการทางวิศวกรรม
ปีการศึกษา	2558

### บทคัดย่อ

วัตถุประสงค์ของงานวิจัยนี้เพื่อศึกษาปัจจัยที่มีผลกระทบต่อการบริหารงานก่อสร้างอาคารขององค์การบริหารส่วนตำบลละหาร อำเภอบางบัวทอง จังหวัดนนทบุรี โดยใช้เทคนิคการระดมสมองในการระบุและแก้ปัญหา เพื่อให้การดำเนินงานเป็นไปอย่างเป็นระบบและเหมาะสม โดยเจ้าหน้าที่กองช่างขององค์การบริหารส่วนตำบลละหารมีมุมมองร่วมกัน ดังนี้คือ (1) ปัจจัยด้านบุคลากรที่เกี่ยวข้อง คือ เจ้าหน้าที่ผู้ควบคุมงานขาดประสบการณ์ในการควบคุมงาน (2) ปัจจัยด้านการเงิน คือ เกิดการทุจริตในโครงการก่อสร้าง (3) ปัจจัยด้านวิธีการทำงาน คือ การควบคุมงานไม่เข้มงวด (4) ปัจจัยอื่นๆ ในงานก่อสร้าง คือ เกิดการก่อกวนแก่งจากฝ่ายเสียผลประโยชน์ หรือซึ่งผู้วิจัยเรียกว่า 3M1O หลังจากนั้นผู้วิจัยได้ทำการเลือกปัญหางานก่อสร้างสำหรับผู้ปฏิบัติงานช่าง 4 ปัญหา จากปัญหาทั้งหมด 12 ข้อปัญหาและทำการใช้แผนภูมิแก๊งปลาวิเคราะห์ปัญหาทั้ง 4 ด้าน

ทางผู้วิจัยได้เสนอแนวคิดในการแก้ไขปัญหาดังนี้ (1) ด้านบุคลากรที่เกี่ยวข้อง คือ ควรส่งเจ้าหน้าที่เข้าร่วมอบรมกับหน่วยงานที่เกี่ยวข้อง เพื่อหาความรู้เพิ่มเติม ส่งเสริมเจ้าหน้าที่ที่มีความมุ่งมั่น มีความรับผิดชอบต่อหน้าที่ สนับสนุนทุนการศึกษาสำหรับพนักงาน เพื่อนำความรู้ที่ได้รับมาพัฒนาองค์กร (2) ด้านการเงิน ควรปลูกจิตสำนึก ค่านิยม คุณธรรม จริยธรรม วินัย และความจงรักภักดีแก่ผู้ควบคุมงานทุกคน และให้มีการเพิ่มค่าตอบแทนให้แก่ผู้ควบคุมงานนอกเหนือจากเงินเดือน (3) ด้านวิธีการทำงาน ควรจะมีผู้ควบคุมงานที่มีประสบการณ์ในการควบคุมการทำงานในขั้นตอนต่างๆ ให้เป็นไปตามมาตรฐานที่กำหนดไว้ (4) ด้านปัจจัยอื่นๆ ในการก่อสร้าง ผู้ควบคุมงานควรศึกษาระเบียบข้อกฎหมายให้มาก มีมาตรการป้องกันและคุ้มครองผู้ปฏิบัติงานช่าง และเปิดช่องทางให้หน่วยงานอื่นๆ ภายนอกเข้ามาตรวจสอบโครงการด้วย

Thematic Paper Title	Factors Affecting Building Construction Management: A Case Study of Lahan Sub District Administration Organization, Bang Bua Thong District, Nonthaburi
Author	Suriya Suankaew
Thematic Paper Advisor	Assistant Prof. Suparatchai Vorarat, Ph.D.
Department	Engineering Management
Academic Year	2015

### ABSTRACT

The objective of this study is to study factors affecting building construction management of Lahan Sub District Administration Organization, Bang Bua Thong District, Nonthaburi using brainstorming technique to define and solve problems systematically and appropriately. The officers of the Technician Section of Lahan Sub District Administration Organization shared the same opinions on the factors as follows: (1) MAN factor – lack of supervisors’ experience in supervision; (2) MONEY factor – corruption in construction projects; (3) METHOD factor – lack of stringent supervision; and (4) OTHER factors in construction work – persecution caused by those who lost benefits. The researcher called these factors “3M1O”. Consequently, the researcher selected four construction problems for technicians from the total of 12 problems and used a fish-bone diagram to analyze problems according to the four factors.

The researcher proposed the solutions as follows: (1) MAN factor – provide training by involved departments to the officers in order for them to gain more knowledge, support the officers that are determined and responsible for their duties, and grant scholarship to employees so that they can use the gained knowledge to improve the organization; (2) MONEY factor – cultivate conscience, values, moral, ethics, discipline and loyalty in all supervisors and increase supervisors’ remuneration in addition to salary; (3) METHOD factor – hire supervisors with experience in supervising works and procedures complying with the standards; and (4) OTHER factors in construction work – the supervisors should study legal regulations thoroughly, have measures to prevent and protect technicians from danger, and open opportunities to external agencies to investigate the construction projects.

## กิตติกรรมประกาศ

สารนิพนธ์ฉบับนี้ สำเร็จลุล่วงได้ด้วยความรู้และความเมตตาเป็นอย่างยิ่งจาก อาจารย์ที่ปรึกษาสารนิพนธ์ ผู้ช่วยศาสตราจารย์ ดร.ศุภชัย วรรณ ได้กรุณาให้ความรู้ ข้อคิด อันมีคุณค่า ชี้แนะแนวทาง ให้คำปรึกษาส่งเสริม และให้กำลังใจ เป็นแรงบันดาลใจให้ผู้วิจัยมีความมุ่งมั่นและอดสาหัส พยายามทำการศึกษาอย่างเต็มความสามารถ เพื่อให้เกิดประโยชน์ต่อ วิชาชีพผู้วิจัยรู้ลึกซึ้งขึ้น และประทับใจในความเมตตา กรุณา และเสียสละของอาจารย์ในการ ประสิทธิ์ประสาทวิชาของท่านเป็นที่สุดจึงขอกราบขอบพระคุณท่านเป็นอย่างสูงไว้ ณ โอกาสนี้

ขอกราบขอบพระคุณ ดร.ประศาสน์ จันทราทิพย์ ประธานสอบสารนิพนธ์ และ อาจารย์ ผศ.ดร.อำนาจ ผดุงศิลป์ กรรมการสอบสารนิพนธ์ ที่ให้กำลังใจ และได้กรุณาให้ข้อคิด คำแนะนำที่เป็นประโยชน์ และมีคุณค่ายิ่ง ทำให้สารนิพนธ์ฉบับนี้มีความสมบูรณ์ขึ้น รวมทั้ง คณาจารย์ คณะวิศวกรรมศาสตร์ มหาวิทยาลัยธุรกิจบัณฑิตย์ ที่ได้ประสิทธิ์ประสาทวิชาความรู้ และให้ข้อเสนอแนะอันเป็นประโยชน์ต่อผู้วิจัยในการพัฒนาตนเอง รวมทั้งให้กำลังใจในการทำ วิทยานิพนธ์ตลอดมา

ขอกราบขอบพระคุณผู้ทรงคุณวุฒิทุกท่าน ที่ให้ความกรุณาตรวจสอบเครื่องมือที่ใช้ ในการวิจัย และให้ข้อเสนอแนะเป็นอย่างดี ขอขอบพระคุณท่านนายกองค์การบริหารส่วนตำบล ละหาร เจ้าหน้าที่กองช่าง ขององค์การบริหารส่วนตำบลละหารทุกท่านที่กรุณาให้ความ ช่วยเหลือ คำแนะนำ และคอยอำนวยความสะดวกในการใช้แบบสอบถาม เพื่อเก็บข้อมูลสำหรับการ วิจัยในครั้งนี้

สุดท้ายนี้ขอรำลึกถึงพระคุณของบิดามารดาผู้ให้กำเนิด ให้สติปัญญาและความเอาใจ ใส่ห่วงใย ขอขอบคุณทุกคนในครอบครัว ผู้ซึ่งเป็นกำลังใจอันสำคัญ ให้ความช่วยเหลือมอบ ความรักความเข้าใจและความห่วงใยแก่ผู้วิจัยตลอดมา ขอขอบคุณกัลยาณมิตรและพี่ๆ เพื่อน ร่วมงานทุกท่านที่ให้ความช่วยเหลือเกื้อกูลทุกด้าน ให้การสนับสนุน ประคับประคอง รวมทั้ง เป็นกำลังใจและมอบรอยยิ้มที่มีคุณค่ายิ่งให้กับผู้วิจัย ตลอดจนเจ้าหน้าที่ทุกท่านของคณะ วิศวกรรมศาสตร์ มหาวิทยาลัยธุรกิจบัณฑิตย์ ที่ให้การช่วยเหลือเป็นอย่างดี

คุณค่าและประโยชน์อันเกิดจากสารนิพนธ์ฉบับนี้ ผู้วิจัยขอมอบแด่บุพการี คณาจารย์ ผู้ประสิทธิ์ประสาทวิชา เจ้าหน้าที่ในกองช่างองค์การบริหารส่วนตำบลละหาร อำเภอ บางบัวทอง จังหวัดนนทบุรี ขอให้มีความสุขกาย สุขภาพใจที่แข็งแรงและสมบูรณ์ตลอดไป

สารบัญ

	หน้า
บทคัดย่อภาษาไทย.....	๗
บทคัดย่อภาษาอังกฤษ.....	๘
กิตติกรรมประกาศ.....	๑
สารบัญตาราง.....	๗
สารบัญภาพ.....	๘
บทที่	
1. บทนำ.....	1
1.1 ความเป็นมาและความสำคัญของปัญหา.....	1
1.2 วัตถุประสงค์ของการวิจัย.....	2
1.3 ขอบเขตของการวิจัย.....	3
1.4 ประโยชน์ของการวิจัย.....	3
1.5 แนวทางในการทำวิจัย.....	4
2. แนวคิด ทฤษฎี และวรรณกรรมที่เกี่ยวข้อง.....	5
2.1 แนวความคิดเกี่ยวกับองค์การบริหารส่วนตำบล.....	5
2.2 การบริหารและการจัดการงานก่อสร้าง.....	13
2.3 ปัจจัยหลักในการบริหารงานก่อสร้าง.....	22
2.4 งานวิจัยที่เกี่ยวข้อง.....	25
3. วิธีดำเนินการวิจัย.....	27
3.1 แนวทางการดำเนินงานวิจัย.....	27
3.2 ขั้นตอนการดำเนินการวิจัย.....	28
3.3 เครื่องมือที่ใช้ในการวิจัย.....	29
3.4 ขั้นตอนการวิเคราะห์ข้อมูล.....	31
4. ผลการวิเคราะห์ข้อมูล.....	33
4.1 ผลการวิเคราะห์ข้อมูลทั่วไป เกี่ยวกับปัจจัยด้านข้อมูลส่วนบุคคล.....	33
4.2 ผลการวิเคราะห์ข้อมูลระดับความคิดเห็นของปัจจัยที่มีผลกระทบต่อ ต่อการบริหารงานก่อสร้างอาคาร ด้านบุคลากรที่เกี่ยวข้อง ขององค์การบริหารส่วนตำบลละหาร.....	34

## สารบัญ (ต่อ)

บทที่	หน้า
4.3 ปัจจัยที่มีผลกระทบต่อการบริหารงานก่อสร้างอาคาร ด้านการเงิน ขององค์การบริหารส่วนตำบลละหาร.....	35
4.4 ปัจจัยที่มีผลกระทบต่อการบริหารงานก่อสร้างอาคาร ด้านกระบวนการทำงาน ขององค์การบริหารส่วนตำบลละหาร.....	36
4.5 ปัจจัยที่มีผลกระทบต่อการบริหารงานก่อสร้างอาคาร ด้านปัจจัยอื่นๆ ในการทำงาน.....	38
4.6 สรุปผลจากการวิจัย.....	43
4.7 ผู้วิจัยได้ใช้แผนภูมิแก่งปลาเพื่อมาวิเคราะห์ปัจจัยด้านบุคลากรที่เกี่ยวข้อง ผลกระทบที่เกิดขึ้นมากที่สุดคือ เจ้าหน้าที่ขาดประสบการณ์ในการควบคุมงาน.....	45
4.8 ผู้วิจัยได้นำแผนภูมิแก่งปลาเพื่อมาวิเคราะห์ปัจจัยด้านการเงิน ผลกระทบ ที่เกิดขึ้นมากที่สุดคือ เกิดการทุจริตใน โครงการก่อสร้าง.....	46
4.9 ผู้วิจัยได้ใช้แผนภูมิแก่งปลาเพื่อมาวิเคราะห์ปัจจัยด้านกระบวนการ ผลกระทบที่เกิดขึ้นมากที่สุดคือ การควบคุมงานไม่เข้มงวด.....	47
4.10 ผู้วิจัยได้ใช้แผนภูมิแก่งปลาเพื่อนำมาวิเคราะห์ปัจจัยอื่นๆ ในงานก่อสร้าง ผลกระทบที่เกิดขึ้นมากที่สุดคือ เกิดการก่อกวน จากฝ่ายเสียผลประโยชน์.....	48
5. สรุปผล อภิปรายผลและข้อเสนอแนะ.....	49
5.1 สรุปผล.....	49
5.2 แนวทางการป้องกันและแก้ไข.....	51
5.3 ข้อเสนอแนะงานวิจัย.....	51
บรรณานุกรม.....	52
ภาคผนวก.....	55
ก. รายนามผู้ทรงคุณวุฒิตรวจสอบเครื่องมือ.....	56
ข. ตัวอย่างเครื่องมือที่ใช้ในงานวิจัย.....	58
ประวัติผู้เขียน.....	62

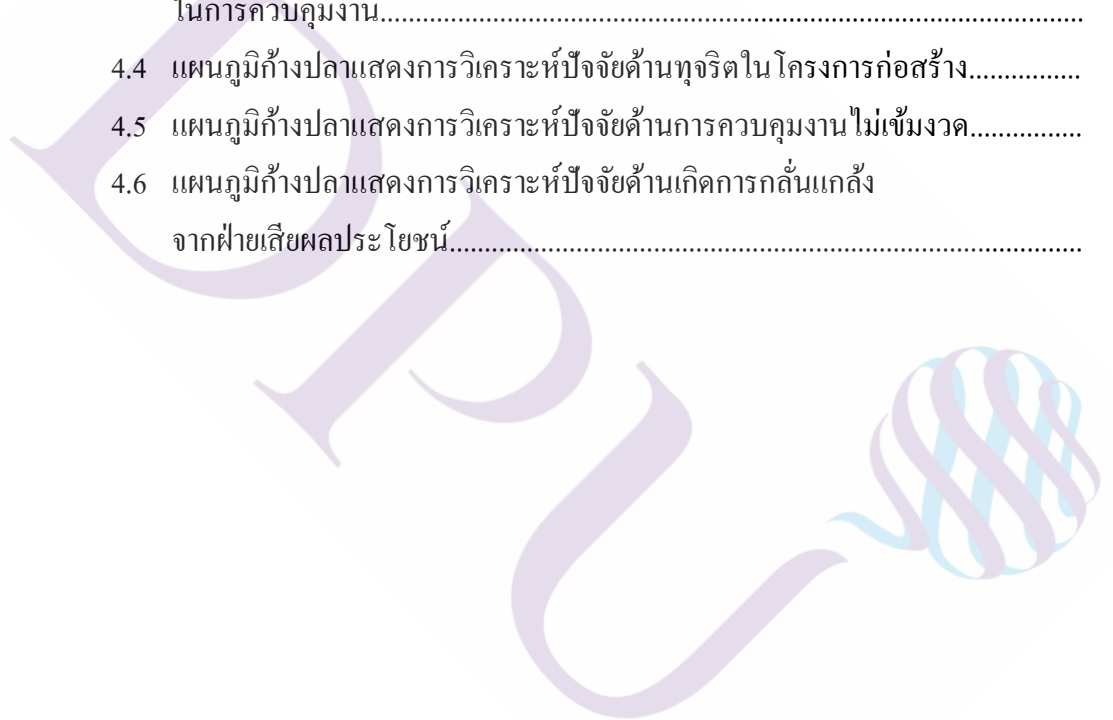
## สารบัญตาราง

ตารางที่	หน้า
4.1 แสดงปัจจัยที่มีผลกระทบต่อการบริหารงานก่อสร้างอาคาร ด้านบุคลากรที่เกี่ยวข้อง.....	35
4.2 แสดงปัจจัยที่มีผลกระทบต่อการบริหารงานก่อสร้างอาคาร ด้านการเงิน.....	36
4.3 แสดงปัจจัยที่มีผลกระทบต่อการบริหารงานก่อสร้างอาคาร ด้านกระบวนการทำงาน.....	37
4.4 แสดงปัจจัยที่มีผลกระทบต่อการบริหารงานก่อสร้างอาคาร ด้านปัจจัยอื่นๆ ในการทำงาน.....	38
4.5 ข้อมูลปัจจัยที่มีผลกระทบต่อการบริหารงานก่อสร้าง.....	39
4.6 อัตรากาเกิดปัจจัยที่มีผลต่อการบริหารงานก่อสร้าง ปัญหาที่เกิด (ครั้ง) ขององค์การบริหารส่วนตำบลละหาร.....	41
4.7 การคัดเลือกปัญหางานก่อสร้างสำหรับผู้ปฏิบัติงานช่าง.....	42
4.8 แสดงแนวทางการแก้ปัญหางานก่อสร้างอาคารสำหรับผู้ปฏิบัติงานช่าง.....	44
4.9 แสดงแนวทางการแก้ปัญหา ด้านบุคลากรที่เกี่ยวข้อง คือ เจ้าหน้าที่ขาดประสบการณ์ในการควบคุมงาน.....	45
4.10 แสดงแนวทางการแก้ปัญหา ด้านการเงิน คือ เกิดการทุจริตในโครงการก่อสร้าง.....	46
4.11 แสดงแนวทางการแก้ปัญหา ด้านกระบวนการทำงาน คือ การควบคุมงานไม่เข้มงวด.....	47
4.12 แสดงแนวทางการแก้ปัญหา ด้านปัจจัยอื่นๆ ในงานก่อสร้าง คือ เกิดการกลั่นแกล้งจากฝ่ายเสียผลประโยชน์.....	48



สารบัญภาพ

ภาพที่	หน้า
4.1 ขั้นตอนการวิเคราะห์ข้อมูลและการดำเนินการหาปัญหางานก่อสร้าง ด้านบุคลากรที่เกี่ยวข้อง ด้านการเงิน ด้านกระบวนการทำงาน ด้านปัจจัยอื่นๆ ในงานก่อสร้าง.....	40
4.2 แผนภูมิแก่งปลาแสดงการวิเคราะห์ปัจจัยด้านต่างๆ ที่มีผลต่อการบริหารงานก่อสร้างอาคาร.....	43
4.3 แผนภูมิแก่งปลาแสดงการวิเคราะห์ปัจจัยด้านเจ้าหน้าที่ขาดประสิทธิภาพ ในการควบคุมงาน.....	45
4.4 แผนภูมิแก่งปลาแสดงการวิเคราะห์ปัจจัยด้านทุจริตในโครงการก่อสร้าง.....	46
4.5 แผนภูมิแก่งปลาแสดงการวิเคราะห์ปัจจัยด้านการควบคุมงาน ไม่เข้มงวด.....	47
4.6 แผนภูมิแก่งปลาแสดงการวิเคราะห์ปัจจัยด้านเกิดการกลั่นแกล้ง จากฝ่ายเสียผลประโยชน์.....	48



# บทที่ 1

## บทนำ

### 1.1 ความเป็นมาและความสำคัญของปัญหา

การพัฒนาโครงสร้างพื้นฐานประเภทต่างๆ เป็นเครื่องมือที่จะช่วยให้องค์กรปกครองส่วนท้องถิ่น ได้พิจารณาอย่างรอบคอบถึงความเชื่อมโยงระหว่างแนวทางการดำเนินงานต่างๆ ที่อาจมีความเชื่อมโยงและส่งผลทั้งในเชิงสนับสนุนและเป็นอุปสรรคต่อกัน เพื่อให้องค์กรปกครองส่วนท้องถิ่นนำมาตัดสินใจกำหนดแนวทางการดำเนินงาน และใช้ทรัพยากรการบริหารของท้องถิ่นอย่างมีประสิทธิภาพเพื่อให้เกิดประโยชน์ต่อสาธารณะอย่างสูงสุด องค์กรปกครองส่วนท้องถิ่นจึงมีความจำเป็นในการใช้ทรัพยากรและรายได้ที่มีอยู่อย่างจำกัดเพื่อให้เกิดประโยชน์สูงสุดแก่ประชาชนในท้องถิ่น การบริหารงานก่อสร้างถือเป็นกลไกสำคัญหนึ่งที่จะทำให้องค์กรปกครองส่วนท้องถิ่นบรรลุจุดมุ่งหมายได้ จึงจำเป็นอย่างยิ่งที่จะต้องทำการวิจัยเกี่ยวกับปัญหาในการจัดการงานก่อสร้างขององค์กรปกครองส่วนท้องถิ่นที่อาจเกิดขึ้นในอนาคต

โดยจะเห็นได้ว่ากฎหมายได้ระบุไว้ชัดเจน ที่จะกระจายอำนาจให้ท้องถิ่น โดยให้หน่วยงานส่วนกลางและส่วนภูมิภาค คำนึงถึงการกระจายอำนาจให้ท้องถิ่นเป็นสำคัญและให้มีหน้าที่ที่เกี่ยวข้องกับการพัฒนาโครงสร้างพื้นฐาน ดังต่อไปนี้

1. องค์กรปกครองส่วนท้องถิ่น จะเป็นหน่วยงานหลักในการพัฒนาโครงสร้างพื้นฐาน สาธารณูปโภคระดับท้องถิ่น
2. อำนาจหน้าที่และความรับผิดชอบของราชการบริหารส่วนกลางในการพัฒนาโครงสร้างพื้นฐาน จะได้รับการถ่ายทอดมาสู่องค์กรปกครองส่วนท้องถิ่น
3. การมีส่วนร่วมของประชาชนในพื้นที่ ในการพิจารณาเพื่อริเริ่มโครงการทั้งในและนอกเขตพื้นที่ที่อาจส่งผลกระทบต่อการค้าดำรงชีวิต คุณภาพสิ่งแวดล้อม หรือสุขภาพอนามัยของประชาชนในพื้นที่

จากการเปลี่ยนแปลงระเบียบการบริหารราชการแผ่นดิน โดยเน้นมีการกระจายอำนาจการบริหารให้แก่องค์กรปกครองส่วนท้องถิ่น ให้มีอำนาจในการบริหารงานก่อสร้างพื้นฐาน จึงมีความเป็นที่จะต้องทำการวิจัยเพื่อศึกษาให้ทราบถึงปัญหาต่างๆ ที่เกิดขึ้นในการบริหารงาน โครงการก่อสร้างที่มีผลทำให้งานเกิดความล่าช้า มีค่าใช้จ่ายที่สูงขึ้น และมีคุณภาพที่ลดต่ำลง เพื่อหาแนวทางในการป้องกันและแก้ไขปัญหา ประเมินศักยภาพ และความพร้อมขององค์กรปกครองส่วนท้องถิ่น

ในการบริหารโครงการก่อสร้างตามความสามารถที่มีอยู่ขององค์กรปกครองส่วนท้องถิ่น เพื่อให้โครงการก่อสร้างที่องค์กรปกครองส่วนท้องถิ่นนำไปดำเนินการเกิดประสิทธิภาพสูงสุด ภายใต้งบประมาณจากเงินภาษีของประชาชน

ในอดีตที่ผ่านมา การพัฒนาโครงสร้างพื้นฐานประเภทต่างๆ อำนาจหน้าที่ ความรับผิดชอบอยู่ ภายใต้ความรับผิดชอบของส่วนกลางหรือส่วนภูมิภาค เริ่มตั้งแต่การออกแบบ ตลอดจนการจัดซื้อจัดจ้างการควบคุมการก่อสร้างและการบำรุงรักษา แม้ว่าความต้องการเบื้องต้นจะมาจากความต้องการของท้องถิ่น โดยมีการเสนอความต้องการขึ้นมาให้ส่วนกลางพิจารณาดำเนินการว่าจะกำหนดรูปแบบรายละเอียดโครงการอย่างไร โดยกำหนดกรอบของโครงการอยู่ภายใต้แผนพัฒนาจังหวัด ผ่านทางอำเภอและจะถูกพิจารณาตรวจสอบ กำหนดเวลาที่จะได้รับพิจารณาอนุมัติงบประมาณโครงการโดยคณะกรรมการพัฒนาจังหวัด ก่อนที่จะส่งเข้ามาให้ส่วนกลางเป็นผู้อนุมัติจัดสรรงบประมาณ

โดยจะเห็นได้ว่าท้องถิ่นต่างๆ ทั่วประเทศไม่ว่าจะเป็น องค์กรบริหารส่วนตำบล องค์กรบริหารส่วนจังหวัด และเทศบาล จะต้องใช้งบประมาณในการก่อสร้างโครงการต่างๆ คิดเป็นปีละหลายหมื่นล้านบาท ฉะนั้นเพื่อให้เกิดประโยชน์สูงสุดต่อเงินภาษีของประชาชน จึงสมควรที่จะศึกษาถึงความสามารถของท้องถิ่นและปัญหาที่เกิดขึ้นในการบริหารงานก่อสร้าง เพื่อที่จะได้หาแนวทางป้องกันและแก้ไขปัญหาได้อย่างเหมาะสมสอดคล้องกับความสามารถขององค์กรปกครองส่วนท้องถิ่น ทำให้ในการบริหารงานก่อสร้างประสบความสำเร็จ และสามารถช่วยควบคุมคุณภาพ (Quality) ได้อีกด้วย

โครงการวิจัยนี้มีวัตถุประสงค์ที่จะศึกษาปัญหาที่เกิดจากการบริหาร โครงการก่อสร้างในงานทางด้านงานอาคารเป็นหลัก โดยศึกษาปัญหาต่างๆ ที่เกิดขึ้นว่ามีผลกระทบในเรื่องของคุณภาพ (Quality) มากน้อยเพียงใด ซึ่งผลกระทบเหล่านี้แสดงถึงประสิทธิภาพในการทำงานของบุคลากรที่เกี่ยวข้อง และเป็นปัญหาที่จะเกิดขึ้นตามลักษณะของงานและสถานที่ก่อสร้าง

## 1.2 วัตถุประสงค์ของการวิจัย

1. เพื่อศึกษาปัจจัยที่มีผลต่อการบริหารงานก่อสร้างอาคารขององค์กรบริหารส่วนตำบลทหาร
2. เพื่อศึกษาแนวทางป้องกัน/ปรับปรุงแก้ไข การบริหารงานก่อสร้างอาคารขององค์กรบริหารส่วนตำบลทหาร

### 1.3 ขอบเขตของการวิจัย

การวิจัยครั้งนี้ ผู้วิจัยได้กำหนดขอบเขตของการวิจัยและตัวแปรที่ศึกษาไว้ดังนี้

1. ศึกษาปัญหาต่างๆที่เกิดขึ้นในโครงการก่อสร้างอาคาร ว่ามีผลกระทบต่อในเรื่องของคุณภาพ (Quality) ขององค์การบริหารส่วนตำบลละหาร

1.1 ตัวแปรอิสระ ได้แก่

1.1.1 ด้านข้อมูลส่วนบุคคล ประกอบด้วย เพศ อายุ ระดับการศึกษา ตำแหน่งงาน อายุในการทำงาน

1.2 ตัวแปรตาม ได้แก่ ปัจจัยที่มีผลต่อการบริหารงานก่อสร้างอาคาร ประกอบด้วย บุคลากรที่เกี่ยวข้อง เงิน งบประมาณ ปัจจัยอื่นๆ ในงานก่อสร้างด้านปริมาณงาน

2. ศึกษาเฉพาะองค์การบริหารส่วนตำบลละหาร

3. ขอบเขตระยะเวลา การศึกษาครั้งนี้ทำการศึกษาในช่วงเดือนมกราคม 2557 ถึงเดือนมิถุนายน 2558

4. ศึกษาโครงการก่อสร้าง ในเขตพื้นที่องค์การบริหารส่วนตำบลละหาร  
กรอบความคิดในการวิจัยครั้งนี้คือ

รูปแบบขององค์กรปกครองส่วนท้องถิ่น

ความพร้อมขององค์กรปกครองส่วนท้องถิ่น

ประสิทธิภาพของงานก่อสร้างอาคาร

### 1.4 ประโยชน์ที่คาดว่าจะได้รับจากการวิจัย

1. ได้ทราบถึงปัญหาต่าง ๆ ที่เกิดขึ้นในงานก่อสร้างอาคารขององค์การบริหารส่วนตำบลละหาร ในช่วงเวลาที่ผ่านมา

2. ได้ทราบถึงศักยภาพการทำงานขององค์การบริหารส่วนตำบลละหาร ในการบริหารงานก่อสร้างอาคาร

3. ได้ทราบถึงปัญหาและอุปสรรคที่เกิดขึ้นจากการบริหารงานก่อสร้างอาคารขององค์การบริหารส่วนตำบลละหาร เพื่อหาแนวทางป้องกัน/ปรับปรุงแก้ไขรูปแบบการบริหารงานก่อสร้างอาคาร

### 1.5 แนวทางในการทำวิจัย

1. ศึกษางานวิจัยที่เกี่ยวข้อง
2. ปรึกษาผู้เชี่ยวชาญ ที่เกี่ยวข้องกับการดำเนินงานขององค์การบริหารส่วนตำบลละหาร
3. ออกแบบสอบถามถึงผู้ที่เกี่ยวข้องกับปัญหาในการบริหารงานก่อสร้างขององค์การบริหารส่วนตำบลละหาร
4. สรุปผลการวิจัยและข้อเสนอแนะ



## บทที่ 2

### แนวคิด ทฤษฎีและวรรณกรรมที่เกี่ยวข้อง

การวิจัยครั้งนี้ ผู้วิจัยได้ศึกษาแนวคิด ทฤษฎีเอกสาร ข้อมูลจากบทความ เอกสาร ตำรา และผลงานวิจัยที่เกี่ยวข้องเพื่อเป็นพื้นฐานความคิด นำไปสู่กรอบแนวความคิดในการทำวิจัยและ ข้อมูลในการศึกษา วิเคราะห์และอภิปรายผล โดยแบ่งเนื้อหาและรายละเอียดดังนี้

1. แนวคิดเกี่ยวกับองค์การบริหารส่วนตำบล (พระราชบัญญัติสภาตำบลและองค์การบริหารส่วนตำบล พ.ศ. 2537 [แก้ไขเพิ่มเติมถึง (ฉบับที่ 5) พ.ศ. 2546])
2. แนวคิดเกี่ยวกับการบริหารและการจัดการงานก่อสร้างอาคาร
3. แนวคิดเกี่ยวกับปัจจัยในการบริหารงานก่อสร้างอาคาร
4. งานวิจัยที่เกี่ยวข้อง

#### 2.1 แนวความคิดเกี่ยวกับองค์การบริหารส่วนตำบล

แนวคิดเกี่ยวกับองค์การบริหารส่วนตำบล (พระราชบัญญัติสภาตำบลและองค์การบริหารส่วนตำบล พ.ศ. 2537 [แก้ไขเพิ่มเติมถึง (ฉบับที่ 5) พ.ศ. 2546] )

องค์การบริหารส่วนตำบล (อบต.) คือหน่วยการบริหารราชการส่วนท้องถิ่นมีฐานะเป็นนิติบุคคลและราชการส่วนท้องถิ่นจัดตั้งขึ้นตามพระราชบัญญัติสภาตำบลและองค์การบริหารส่วนตำบล พ.ศ. 2537 ซึ่งมีผลบังคับใช้ตั้งแต่วันที่ 2 มีนาคม 2538

องค์การบริหารส่วนตำบลแบ่งออกเป็น 3 ขนาดตามเกณฑ์รายได้ขององค์การบริหารส่วนตำบลคือ

องค์การบริหารส่วนตำบลขนาดเล็กมีรายได้ไม่เกิน 10 ล้านบาท

องค์การบริหารส่วนตำบลขนาดกลางมีรายได้ 10 – 20 ล้านบาท

องค์การบริหารส่วนตำบลขนาดใหญ่มีรายได้เกินกว่า 20 ล้านบาท

โครงสร้างองค์การบริหารส่วนตำบล

องค์การบริหารส่วนตำบลมีโครงสร้างประกอบด้วย 2 ส่วนคือ ฝ่ายการเมืองและฝ่ายประจำ (พระราชบัญญัติสภาตำบลและองค์การบริหารส่วนตำบล พ.ศ. 2537 [แก้ไขเพิ่มเติมถึง (ฉบับที่ 5) พ.ศ. 2546])

### ฝ่ายประจำประกอบด้วย

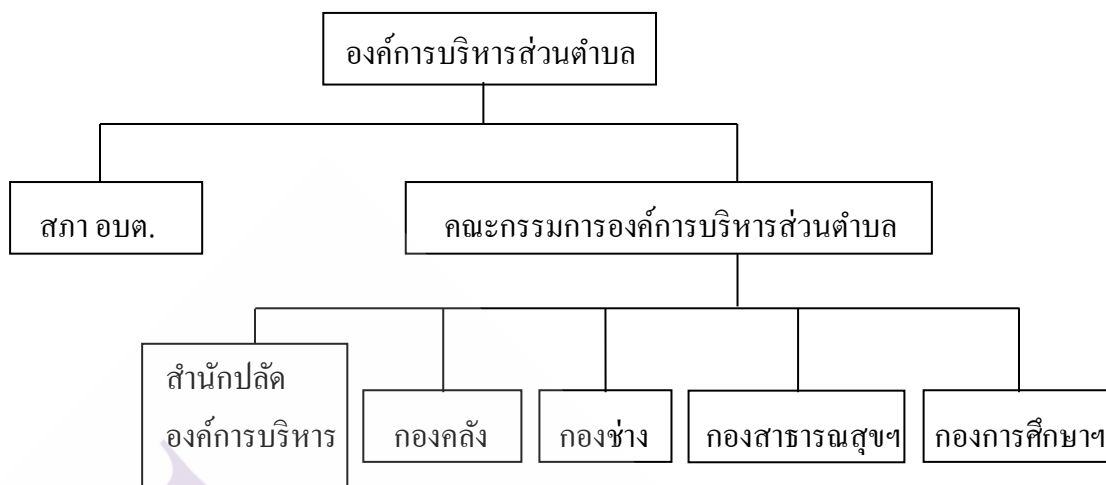
1.1 สำนักงานปลัดองค์การบริหารส่วนตำบลทำหน้าที่เกี่ยวกับงานบริหารทั่วไปงานธุรการงานการเงินเจ้าหน้าที่งานสวัสดิการงานประชุมงานเกี่ยวกับการตราข้อบังคับตำบลงานนิติกรงานการพาณิชย์งานรัฐพิธีงานประชาสัมพันธ์งานจัดทำแผนพัฒนาตำบลงานจัดทำข้อบังคับงบประมาณประจำปีงานขออนุมัติดำเนินการตามข้อบังคับงานอื่นๆ ที่เกี่ยวข้องหรือได้รับมอบหมาย

1.2 กองคลังทำหน้าที่เกี่ยวกับการรับเงินการเบิกจ่ายการฝากเงินการเก็บรักษาเงินการตรวจเงินการหักภาษีเงินได้และการนำส่งภาษีการตัดโอนเงินเดือนการรายงานเงินคงเหลือการจัดทำงบจัดทำบัญชีทุกประเภทงานอื่นๆที่เกี่ยวข้องหรือได้รับมอบหมาย

1.3 กองช่างทำหน้าที่เกี่ยวกับงานสำรวจออกแบบเขียนแบบงานประมาณการค่าใช้จ่ายตามโครงการงานควบคุมอาคารงานการก่อสร้างงานซ่อมบำรุงงานอื่นๆ ที่เกี่ยวข้องหรือได้รับมอบหมาย

1.4 กองการศึกษากองการศึกษามีหน้าที่จัดการศึกษาเพื่อพัฒนาคุณภาพและศักยภาพของการวิถีชีวิตให้สอดคล้องกับสภาพและความต้องการของสังคมและประเทศชาติ ตามหลักแห่งการปกครองตนเองตามเจตนารมณ์ของประชาชนในท้องถิ่น

1.5 กองสาธารณสุขและสิ่งแวดล้อม ที่หน้าที่เกี่ยวกับการบริหารงานในส่วนสาธารณสุขและสิ่งแวดล้อมเกี่ยวกับการควบคุมโรคการ สุขาภิบาลอื่นๆตามแผนการสาธารณสุขและข้อบัญญัติ อบต.การวางแผนการสาธารณสุขการประมวลและวิเคราะห์ข้อมูลทางสถิติที่เกี่ยวข้องกับสาธารณสุขงานเฝ้าระวังโรคการเผยแพร่การฝึกอบรมการให้สุขศึกษาการจัดทำงบประมาณตามแผนงานสาธารณสุขงานด้านสิ่งแวดล้อมการให้บริการสาธารณสุขการควบคุมการฆ่าสัตว์จำหน่ายเนื้อสัตว์รวมทั้งและปฏิบัติหน้าที่อื่นที่เกี่ยวข้องมีหน้าที่รับผิดชอบงานต่างๆ



ภาพที่ 2.1 โครงสร้างองค์การบริหารส่วนตำบลตามพระราชบัญญัติสภาตำบลและองค์การบริหารส่วนตำบล พ.ศ. 2537 (แก้ไขเพิ่มเติมถึง (ฉบับที่ 5) พ.ศ. 2546)

ที่มา: [www.local.moi.go.th](http://www.local.moi.go.th), 2551

กองช่าง องค์การปกครองส่วนท้องถิ่น

มีหน้าที่ความรับผิดชอบเกี่ยวกับการสำรวจ ออกแบบ การจัดทำข้อมูลทางด้านวิศวกรรม การจัดเก็บและทดสอบคุณภาพวัสดุ งานออกแบบและเขียนแบบ การตรวจสอบ การก่อสร้าง งานการควบคุมอาคารตามระเบียบ กฎหมาย งานแผนการปฏิบัติงานก่อสร้างและซ่อมบำรุง การควบคุมการก่อสร้างและซ่อมบำรุง การรวบรวมประวัติ ติดตาม ควบคุมการปฏิบัติงานเครื่องจักรกล การควบคุมบำรุงรักษาเครื่องจักรกลและยานพาหนะ งานเกี่ยวกับแผน งาน ควบคุม เก็บรักษา การเบิกจ่ายวัสดุ อุปกรณ์ อะไหล่ น้ำมันเชื้อเพลิง งานช่างสุขาภิบาล และงานอื่นๆ ที่เกี่ยวข้อง หรือที่ได้รับมอบหมาย

กองช่าง แบ่งส่วนราชการภายในออกเป็น ดังนี้

ฝ่ายแผนและก่อสร้าง

งานควบคุมอาคาร มีหน้าที่

1. งานควบคุมการก่อสร้างอาคารตาม พ.ร.บ. ควบคุมอาคาร 2522
2. งานตรวจสอบกำหนดผังบริเวณแนวระดับของอาคารที่ขออนุญาต



3. งานตรวจรับรองอาคารตาม พ.ร.บ. ควบคุมอาคาร 2522 หรือกฎหมายอื่นใดที่เกี่ยวข้อง

4. งานรองรับระวางแนวเขตที่ดิน
5. งานอื่นที่เกี่ยวข้องหรือตามที่ได้รับมอบหมาย

งานขออนุญาตอาคาร มีหน้าที่

1. งานตรวจสอบการขออนุญาตตาม พ.ร.บ. ควบคุมอาคาร 2522 และฉบับที่แก้ไขเพิ่มเติม

2. งานตรวจสอบแก้ไขปัญหาเรื่องราวและการให้บริการประชาชนเกี่ยวกับการควบคุมอาคาร

3. งานตรวจสอบติดตามผลการดำเนินงานตาม พ.ร.บ. วิชาชีพวิศวกรรม พ.ศ. 2505 วิชาชีพ

สถาปัตยกรรม พ.ศ. 2508

4. งานอื่นที่เกี่ยวข้องหรือตามที่ได้รับมอบหมาย
- งานจัดทำผังเมือง มีหน้าที่

1. งานทำผังเมืองรวม
2. งานจัดทำผังเมืองเฉพาะ
3. งานพัฒนาและปรับปรุงชุมชนแออัด
4. งานสำรวจรวบรวมข้อมูลด้านผังเมือง
5. งานให้คำปรึกษาด้านผังเมืองสิ่งแวดล้อม
6. งานเวนคืนและจัดกรรมสิทธิ์ที่ดิน
7. งานแผนที่กายภาพ

8. งานอื่นที่เกี่ยวข้องหรือตามที่ได้รับมอบหมาย

งานควบคุมผังเมือง มีหน้าที่

1. งานควบคุมแนวเขตถนน ทางสาธารณะและที่ดินสาธารณะประโยชน์
2. งานอนุรักษ์สิ่งแวดล้อมทางบก ทางน้ำ
3. งานตรวจสอบโครงการพัฒนาผังเมือง
4. งานควบคุมให้ปฏิบัติตามผังเมืองรวม
5. งานอื่นที่เกี่ยวข้องหรือตามที่ได้รับมอบหมาย

### ฝ่ายวิศวกรรมโยธา

มีหน้าที่ควบคุมดูแลรับผิดชอบการปฏิบัติงานในหน้าที่ของงานวิศวกรรมโยธา มีหน้าที่

1. ออกแบบคำนวณด้านวิศวกรรมถนน สะพาน งานอาคารและสิ่งก่อสร้างอื่นๆ
2. งานวางโครงการและการก่อสร้าง ด้านวิศวกรรม งานถนนและสะพาน งานอาคาร สิ่งก่อสร้างอื่นๆ
3. งานให้คำปรึกษาแนะนำและบริการเกี่ยวกับงานทางด้านวิศวกรรม งานถนน สะพานงานอาคาร และสิ่งก่อสร้างอื่นๆ
4. งานออกรายการรายละเอียดทางด้านวิศวกรรม งานถนน สะพาน งานอาคารและ สิ่งก่อสร้างอื่นๆ
5. งานสำรวจข้อมูลรายละเอียดเพื่อกำหนดออกแบบ กำหนดรายละเอียดทางด้าน วิศวกรรม งานถนน สะพาน งานอาคารและสิ่งก่อสร้างอื่นๆ
6. งานศึกษาวิเคราะห์ วิจัยทางด้านวิศวกรรม งานถนน สะพาน งานอาคารและ สิ่งก่อสร้าง
7. งานประมาณราคาก่อสร้างทางด้านวิศวกรรม งานถนน สะพาน งานอาคารและ สิ่งก่อสร้างอื่นๆ
8. งานควบคุมการก่อสร้างในสาขาวิศวกรรม งานถนน สะพาน งานอาคารและ สิ่งก่อสร้าง
9. งานบริการแบบแปลนก่อสร้างอาคารให้แก่ประชาชน
10. งานอื่นที่เกี่ยวข้องหรือตามที่ได้รับมอบหมาย

### ฝ่ายสาธารณูปโภค

มีหน้าที่รับผิดชอบการปฏิบัติงานในงานบำรุงรักษาทางและสะพาน งานสถานที่และ ไฟฟ้าสาธารณะ และงานสวนสาธารณะ แบ่งออกเป็น

งานบำรุงรักษาทางและสะพาน ได้แก่

1. งานด้านการก่อสร้างซ่อมบำรุงรักษาถนนและสะพาน
2. งานวางโครงการและควบคุมการก่อสร้าง
3. งานให้คำปรึกษาแนะนำ หรือตรวจสอบเกี่ยวกับงานก่อสร้างถนนและสะพาน
4. งานประมาณราคาเกี่ยวกับการรักษาทางและสะพาน
5. งานควบคุมพัสดุ งานบำรุงรักษาทางและสะพาน
6. งานอื่นที่เกี่ยวข้องหรือตามที่ได้รับมอบหมาย

### งานสถานที่และไฟฟ้าสาธารณะ มีหน้าที่

1. งานด้านการก่อสร้างซ่อมบำรุงรักษาอาคาร ทางเท้าและสิ่งติดตั้งอื่นๆ
2. งานควบคุมดูแล การจัดอาคารสถานที่
3. งานจัดสถานที่ เกี่ยวกับงานประเพณีต่าง ๆ
4. งานประมาณราคา การบำรุงรักษาด้านสาธารณูปการอื่นๆ
5. งานควบคุมพัสดุ งานสถานที่และไฟฟ้าสาธารณะ
6. งานด้านการก่อสร้าง ซ่อมบำรุงรักษาเกี่ยวกับการติดตั้งไฟฟ้าและไฟฟ้าแสงสว่าง
7. งานออกแบบเขียนแบบเกี่ยวกับงานไฟฟ้า
8. งานควบคุมดูแลเกี่ยวกับงาน ไฟฟ้า
9. งานจัดสถานที่ต่าง ๆ เกี่ยวกับงานไฟฟ้า
10. งานประมาณราคาเกี่ยวกับงานไฟฟ้า
11. งานอื่นที่เกี่ยวข้องหรือตามที่ได้รับมอบหมาย

### งานสวนสาธารณะ มีหน้าที่

1. งานดูแล บำรุงรักษาต้นไม้ พันธุ์ไม้ต่างๆ
2. งานจัดทำ คู่มือรักษาเรือนเพาะชำและขยายพันธุ์ไม้ต่างๆ
3. งานประมาณราคาในการดำเนินการเกี่ยวกับพันธุ์ไม้ต่างๆ
4. งานประดับตกแต่งสถานที่เกี่ยวกับการใช้พันธุ์ไม้ต่างๆ
5. งานอื่นที่เกี่ยวข้องหรือตามที่ได้รับมอบหมาย

### งานธุรการของกองช่าง มีหน้าที่

1. งานสารบรรณของกองช่าง
2. งานดูแลรักษา จัดเตรียม ประสานงานและให้บริการเรื่องสถานที่ติดต่อและอำนวยความสะดวกต่างๆ

ความสะดวกต่างๆ

3. งานประสานงานเกี่ยวกับการประชุมสภาเทศบาล คณะผู้บริหาร ท้องถิ่นและพนักงานเทศบาล

4. งานตรวจสอบแสดงรายการเกี่ยวกับเอกสารสำคัญของทางราชการ
5. งานรักษาความสะอาด ความปลอดภัยของสถานที่ราชการ
6. งานขอพระราชทานเครื่องราชอิสริยาภรณ์
7. งานจัดทำคำสั่ง ประกาศ
8. งานรับเรื่องราวร้องทุกข์และร้องเรียน

9. งานด้านการบริหารงานบุคคลของกองช่าง

10. งานควบคุมและจัดทำแผนพัฒนาเทศบาลและงบประมาณ ในความรับผิดชอบของกองช่าง

11. งานสวัสดิการของกองช่าง

12. งานประชาสัมพันธ์และอำนวยความสะดวกแก่ประชาชน

**ผู้อำนวยการกองช่าง** มีลักษณะงานควบคุมและปฏิบัติงานเกี่ยวกับการควบคุมการออกแบบและก่อสร้างงานโยธา การวางโครงการสำรวจวิเคราะห์ข้อมูลเพื่อใช้ในการออกแบบวางผังหลัก ออกแบบสถาปัตยกรรม ครุภัณฑ์ และออกแบบงานด้านวิศวกรรมต่างๆ ตลอดจนควบคุมการก่อสร้างและซ่อมแซมบำรุงรักษาและติดตามผลวิสัยงานทางสถาปัตยกรรมและวิศวกรรม ควบคุมการเขียนแบบรูปรายการก่อสร้าง การประมาณราคา จัดพิมพ์แบบรูปรายการต่างๆ ดำเนินการประกวดราคา ทำสัญญาจ้าง ควบคุมการก่อสร้าง และตรวจรับงานงวดเพื่อเบิกจ่ายเงิน พิจารณาข้อขัดแย้งต่างๆ ในด้านงานออกแบบและก่อสร้าง ให้บริการตรวจสอบแบบรูปและรายการ เป็นที่ปรึกษาในงานออกแบบและก่อสร้างขององค์การบริหารส่วนตำบล เพื่อให้มีคุณภาพได้มาตรฐานสอดคล้องเหมาะสมกับภาวะเศรษฐกิจของประเทศ ตรวจแบบก่อสร้างต่างๆ ของเอกชนที่ขอรับอนุญาตปลูกสร้าง ตรวจทางแบบก่อสร้างด้านช่างโยธาและอาคาร ควบคุมตรวจสอบงานโยธา เช่น สะพาน ถนน ท่อระบายน้ำทางเท้า คลอง อาคาร และสิ่งก่อสร้างอื่นๆ สวนสาธารณะ สำรวจข้อมูลการจราจร สำรวจและทดลองวัสดุ ควบคุมตรวจสอบซ่อมแซมไฟฟ้า สวนสาธารณะ ควบคุมการใช้บำรุงรักษาเครื่องจักร ยานพาหนะ เครื่องมือ เครื่องใช้ของหน่วยงาน ให้ถูกต้องตามหลักวิชาการงานรวบรวมข้อมูลและสถิติ งานสัญญา งานจัดตกแต่งสถานที่ ในงานพิธีท้องถิ่น งานราชพิธี งานรัฐพิธี เป็นกรรมการตรวจรับพัสดุ เป็นกรรมการควบคุมการก่อสร้าง เป็นนายตรวจป้องกันอัคคีภัย เป็นนายตรวจเวรยามสำ นักงาน ตอบปัญหาและชี้แจงเรื่องต่างๆ เกี่ยวกับงานในหน้าที่ เข้าร่วมประชุมคณะกรรมการต่าง ๆ ตามที่ได้รับแต่งตั้ง เข้าร่วมประชุมในการกำหนดนโยบายการปฏิบัติงาน พิจารณาวางอัตราค่า ล้างเจ้าหน้าที่และงบประมาณของหน่วยงานที่รับผิดชอบ ติดต่อประสานงาน วางแผน มอบหมายงาน วินิจฉัยสั่งการ ควบคุมตรวจสอบ ให้คำปรึกษา แนะนำ ปรับปรุงแก้ไข ติดตามประเมินผล และแก้ปัญหาขัดข้องคุณวุฒิที่กำหนด

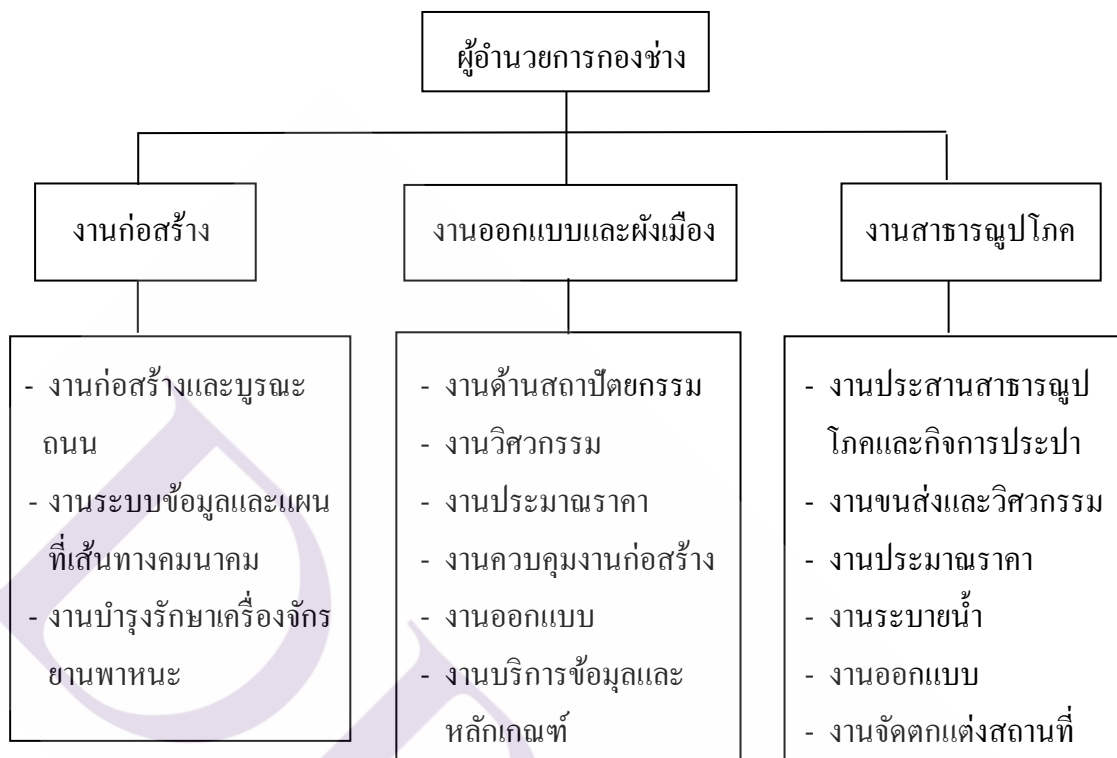
**วิศวกรโยธา** ช่วยในการปฏิบัติงานเกี่ยวกับการออกแบบและคำนวณ พิจารณาการตรวจสอบ คำนวณ ทดลอง วิเคราะห์และวิจัย วางโครงการก่อสร้าง ให้คำปรึกษาแนะนำ ในงานวิศวกรรมโยธา เช่น อาคาร โรงงานอุตสาหกรรม ถนน สะพานท่าเทียบเรือ อุโมงค์หรือคานเรือ กำแพงกันดิน โครงสร้างสำหรับ รองรับดิน น้ำ ถังน้ำมัน ถังเก็บของไหล อุโมงค์สาธารณะและ

สำรวจออกแบบ วิเคราะห์ข้อมูลทางวิศวกรรมโยธาและที่เกี่ยวกับการผังเมืองเพื่อวางโครงการด้าน สาธารณูปโภค สาธารณูปการ และระบบคมนาคมและการขนส่ง ประเภททางหลวง สนามบิน ทาง วัง ระบายน้ำสาธารณะ งานผลิตน้ำประปา เป็นต้น และปฏิบัติหน้าที่อื่นที่เกี่ยวข้อง

**นายช่างโยธา** เป็นเจ้าหน้าที่ขั้นต้นปฏิบัติงานที่ค่อนข้างยากเกี่ยวกับงานช่างโยธาตามที่ได้รับมอบหมาย เช่น การช่วยออกแบบ การควบคุม การก่อสร้าง และบำรุงรักษาด้านโยธา การวางโครงการก่อสร้างในงานด้านช่างโยธา การให้คำปรึกษาแนะนำ ที่เกี่ยวกับงานด้านโยธา เช่น ทาง สะพาน ชื่อน้ำ อาคาร อุโมงค์ เขื่อน อาคารชลประทานอาคารการประปา ทำเทียบเรือ สนามบิน และสิ่งก่อสร้างอื่น เป็นต้น ปฏิบัติงานสำรวจต่าง ๆ เกี่ยวกับงานด้านช่างโยธา เช่น สำรวจทางเพื่อการก่อสร้าง สำรวจและทดลองวัสดุ ทดลองหาคุณสมบัติของดิน สำรวจหาข้อมูล การจราจร สำรวจทางอุทกวิทยา สำรวจทางอุตุนิยมวิทยา คัดลอกแบบ เขียนแบบ กำหนดสามัญ ซ่อมสร้างวัสดุ ครุภัณฑ์ เครื่องมือเครื่องใช้และอุปกรณ์ในการสำรวจ ทดลองทุกชนิดให้ได้ มาตรฐาน เป็นต้น และปฏิบัติหน้าที่อื่นที่เกี่ยวข้อง

**ช่างโยธา** ช่วยปฏิบัติงานด้านช่างโยธาเกี่ยวกับการช่วยออกแบบการควบคุมการ ก่อสร้างและบำรุงรักษาด้านช่างโยธา การวางโครงการก่อสร้างในงานด้านช่างโยธา เช่น ถนน สะพาน ท่อระบายน้ำ ชื่อน้ำ อาคาร อุโมงค์ เขื่อน อาคารชลประทาน อาคารการประปา ทำเทียบ เรือ สนามบิน เป็นต้น ช่วยปฏิบัติงานสำรวจต่างๆ เกี่ยวกับงานช่างโยธา เช่น สำรวจทางเพื่อการ ก่อสร้าง สำรวจและทดลองวัสดุ สำรวจข้อมูลการจราจร สำรวจทางอุทกวิทยา สำรวจทาง อุตุนิยมวิทยา คัดลอกแบบ เขียนแบบ กำหนดสามัญ ช่วยซ่อมสร้างวัสดุครุภัณฑ์ เครื่องมือเครื่องใช้ และอุปกรณ์ในการสำรวจและทดลองทุกชนิดให้ได้มาตรฐานและปฏิบัติหน้าที่อื่นที่เกี่ยวข้อง

## กองช่าง



ภาพที่ 2.2 โครงสร้างกองช่างตามพระราชบัญญัติสภาตำบลและองค์การบริหารส่วนตำบล พ.ศ. 2537 [แก้ไขเพิ่มเติมถึง (ฉบับที่ 5) พ.ศ. 2546]

ที่มา: [www.local.moi.go.th](http://www.local.moi.go.th), 2558

## 2.2 การบริหารและการจัดการงานก่อสร้าง

### 2.2.1 ความหมาย

ประกอบ (2538) ได้กล่าวว่า การจัดการก่อสร้าง เป็นการบริหารงาน เพื่อให้งานก่อสร้างดำเนินไปตามรูปแบบ รายการก่อสร้าง และข้อกำหนดอื่นๆ โดยมีมุ่งหวังให้งานก่อสร้างสนองเจตนารมณ์ของผู้ลงทุน สถาปนิก วิศวกร ตามเกณฑ์ที่กำหนดไว้ โดยมีรูปแบบในการดำเนินการดังนี้

1) การวางแผนงาน (Planning) การวางแผนงานก่อสร้างก่อนเริ่มที่จะดำเนินการก่อสร้าง เพื่อเป็นแนวทางในการดำเนินงาน โดยแบ่งออกเป็นแผนก่อสร้างหลัก (Master Plan) การจัดวางแผนงานก่อสร้างที่ต้องทำก่อนหลังหรือทำพร้อมกันพร้อมทั้งระยะเวลาของกิจกรรม การ

ตรวจสอบติดตามผลความก้าวหน้าของงานก่อสร้างอย่างสม่ำเสมอ แผนงานที่ใช้ควบคุมการก่อสร้างอาจใช้แผนงานแบบแผนงานเวลา (Bar Chart) ระบบสายงานวิกฤต (Critical Path Method C.P.M.) ระบบตารางมาตราส่วน (Time scale), Network หรือ Precedence, Pert จึงเลือกกว่าทำเหมาะ กับแผนงานแบบใด และแผนงานประกอบแผนงานหลักประกอบด้วย การทำบัญชีงบประมาณการก่อสร้าง การวางแผนทางการเงิน การวางแผนจัดหาวัสดุ และเครื่องจักรกล การวางแผนด้านกำลังคน การวางแผนหาผู้รับเหมาช่วง

2) การจัดองค์การบริหารงานก่อสร้าง (Organizing) จัดกลุ่มงานคล้ายกันเข้าด้วยกัน เช่นการเงินกับบัญชี จัดซื้อกับพัสดุ ยานพาหนะกับซ่อมบำรุง เป็นต้น เป็นการลดปริมาณงานกลุ่มย่อย แบ่งแยกมอบอำนาจหน้าที่ และขอบเขตการรับผิดชอบของแต่ละหน่วยงานโดยชัดเจน และสร้างความสัมพันธ์ให้แต่ละกลุ่มที่แบ่งแยกไว้ให้ปฏิบัติได้อย่างสอดคล้องกัน ให้เกิดประสิทธิภาพสูงสุด

3) การกำหนดงบประมาณ (Budgeting) การทำงานแต่ละขั้นตอนต้องทราบว่าจะใช้งบประมาณในด้านต่างๆ เท่าไร เช่น ค่าวัสดุ ค่าแรงงาน ค่าดำเนินงาน ค่าเครื่องมือ ค่าเครื่องจักรกล ค่าภาษี ค่าอำนวยความสะดวก เป็นต้น

4) การรายงาน (Reporting) ให้ได้ทราบความเคลื่อนไหวของงานหรือความก้าวหน้าของงานในแต่ละวันว่าได้ดำเนินการในจุดใดบ้างในโครงการไปมากน้อยเพียงใด และมีส่วนใดที่ล่าช้า หรือมีขัดข้อง มีอุปสรรคในส่วนใดของงาน ตลอดจนทราบว่าในแต่ละวันได้มีการใช้วัสดุอะไรบ้างในโครงการเป็นการตรวจคุณภาพของวัสดุ ที่กำหนดไว้หรือไม่ นอกจากนี้ การรายงาน ก็จะต้องรายงานถึงอุปสรรคข้อขัดข้องต่างๆ ในการทำงาน การรายงานอาจรายงานประจำวัน ประจำสัปดาห์ ประจำเดือน และรูปแบบในการรายงานขึ้นกับความสะดวกในการรายงาน

5) การทำบัญชี(Accounting) การจัดการทางด้านบัญชีเป็นการแสดงรายรับ-จ่ายต่างๆ เพื่อให้ทราบถึงสถานะทางการเงินแต่ละช่วงเวลา ในปีงบประมาณ

6) การจัดการเกี่ยวกับเอกสาร (Documentation) ควรมีการจัดเก็บให้เป็นระบบ แยกหมวดหมู่เฉพาะเรื่อง สามารถค้นหาได้รวดเร็ว ไม่สูญหาย

7) การประสานงาน (Co-coordinating) การประสานงานที่ดี จะส่งผลให้การดำเนินงานเป็นไปด้วยความราบรื่น ลดปัญหาความขัดแย้งได้

8) การควบคุมงาน (Controlling) จะต้องมียุติการที่กำกับหรือควบคุมให้งานก่อสร้างดำเนินไปตามมาตรฐานการปฏิบัติงาน การตรวจและการวัดผลงาน การแก้ไขและขจัดอุปสรรค และการประเมิน และข้อกำหนดอื่นๆ ตลอดจนการควบคุมดูแลมิให้เกิดอุบัติเหตุในงานก่อสร้าง ควบคุมดูแลให้คนงานอยู่ร่วมกันอย่างปกติสุข

9) การตัดสินใจ (Decision Making) ผู้บริหารงานก่อสร้างต้องมีการตัดสินใจที่ดีมีเหตุผล ตั้งอยู่บนหลักการยุติธรรม หลักวิชาการ และต้องตัดสินใจทันที่กับเหตุการณ์ที่เกิดขึ้นทุกกรณี

10) การจูงใจ (Motivating) การบำรุงขวัญกำลังใจ ของบุคลากรในองค์กร เป็นสิ่งที่ผู้บริหารต้องทำ เพราะเป็นการเพิ่มประสิทธิภาพของงานให้สูงขึ้นเช่น การคัดเลือกคนให้เหมาะสมกับงาน การมีส่วนร่วมปรึกษาหารือ การให้ได้รับการอบรม การสอนงาน การให้รางวัลพิเศษหรือเงินโบนัส เป็นต้น

## 2.2.2 การบริหารงานและการจัดการงานก่อสร้างในส่วนโยธา

กรมการปกครอง (2541: น.26) ได้กล่าวว่า อำนาจหน้าที่ของพนักงานส่วนตำบลตามพระราชบัญญัติสภาตำบลและองค์การบริหารส่วนตำบล พ.ศ. 2537 มีอยู่มากมาย แต่ทั้งนี้ไม่ได้หมายความว่า พนักงานส่วนตำบลจะต้องทำหน้าที่ทุกประการ หากแต่พนักงานส่วนตำบลต้องทำหน้าที่ร่วมกันในการที่จะปฏิบัติตามนโยบายและแนวทางที่ฝ่ายการเมืองกำหนด โดยจะต้องยึดถือระเบียบกฎหมายเป็นหลักในการทำงาน และมีการแบ่งงานกันทำ ซึ่งส่วนโยธามีภาระหน้าที่เกี่ยวกับการสำรวจออกแบบและจัดทำโครงการใช้จ่ายเงินขององค์การบริหารส่วนตำบล การอนุมัติเพื่อดำเนินการตามโครงการที่ตั้งจ่ายจากเงินรายได้ขององค์การบริหารส่วนตำบล งานบำรุง ซ่อม และจัดทำทะเบียน สิ่งก่อสร้างที่อยู่ในความรับผิดชอบขององค์การบริหารส่วนตำบล และหน่วยงานที่เกี่ยวข้อง งานควบคุมอาคาร การดูแลควบคุมรักษาซ่อมแซมวัสดุครุภัณฑ์ และปฏิบัติหน้าที่อื่นที่เกี่ยวข้องแบ่งส่วนราชการภายในออกเป็น 4 ด้าน

- 1) งานก่อสร้าง มีหน้าที่ความรับผิดชอบ
  - 1.1 งานก่อสร้างและบูรณะถนน
  - 1.2 งานระบบข้อมูลและแผนที่เส้นทางคมนาคม
  - 1.3 งานบำรุงรักษาเครื่องจักรและยานพาหนะ
- 2) งานออกแบบและผังเมือง
  - 2.1 งานด้านสถาปัตยกรรม
  - 2.2 งานวิศวกรรม
  - 2.3 งานประมาณราคา
  - 2.4 งานควบคุมงานก่อสร้าง
  - 2.5 งานออกแบบ
  - 2.6 งานบริการข้อมูลและหลักเกณฑ์



### 3) งานสาธารณูปโภค

- 3.1 งานประสานสาธารณูปโภคและกิจการประปา
- 3.2 งานขนส่งและวิศวกรรมจราจร
- 3.3 งานประมาณราคา
- 3.4 งานระบายน้ำ
- 3.5 งานออกแบบ
- 3.6 งานจัดตกแต่งสถานที่

#### 2.2.3 ประเภทของงานก่อสร้าง (Types of Construction)

กวี (2547 : น.12-13) ได้กล่าวว่า งานก่อสร้างถือว่าเป็นปัจจัยจำเป็นต่อการดำรงชีวิตหนึ่งในปัจจัยสี่ของมนุษย์ งานก่อสร้างจึงต้องเกิดขึ้นเพื่อตอบสนองกิจกรรมต่างๆ ของมนุษย์ เช่น สร้างเพื่อกิจกรรมด้านการศึกษา ด้านการพยาบาล ด้านคมนาคม ด้านพาณิชย์ ด้านการสาธารณูปโภค และด้านอุตสาหกรรม จากกิจกรรมต่างๆ ที่เกิดขึ้นนั้นก่อให้เกิดการก่อสร้างประเภทต่างๆ ดังนี้ 1) ประเภทอาคารพักอาศัย (Residential Construction) เป็นการก่อสร้างที่ใช้เป็นอาคารพักอาศัย ซึ่งปัจจุบันอาคารพักอาศัยได้พัฒนารูปแบบต่างๆ กัน เช่น บ้านเดี่ยว บ้านแฝด ทาวน์เฮาส์ แพลต อพาร์ทเมนต์ คอนโดมิเนียม ฯลฯ

2) ประเภทอาคารสาธารณะ (Public/Building Construction) เป็นการก่อสร้างอาคารเพื่อรองรับปริมาณผู้คนที่เข้ามาชุมนุมพบปะกันเป็นจำนวนมากพร้อมกัน เช่น โบสถ์ สำนักงาน โรงงาน โรงเรียน คลังสินค้า อาคารพาณิชย์ อาคารกีฬา ฯลฯ

3) ประเภทงานโยธา (Civil/Heavy Construction) เป็นงานก่อสร้างในแนวพื้นที่ราบเพื่อประโยชน์ต่อระบบสาธารณูปโภคของประชาชนทั่วไป เช่น ถนนทางหลวง สะพาน เขื่อน ท่อระบายน้ำ สถานีบำบัดน้ำเสีย คลองส่งน้ำชลประทาน ทางด่วนยกระดับต่างๆ ฯลฯ

4) ประเภทงานอุตสาหกรรม (Industrial Construction) เป็นงานก่อสร้างโรงงานต่างๆ เพื่อใช้สำหรับเป็นแหล่งผลิตสินค้าอุตสาหกรรม การออกแบบอาคารประเภทนี้ ทั้งวิศวกร และสถาปนิกต้องศึกษารายละเอียดอุตสาหกรรมนั้นๆ เพิ่มเติมให้ลึกซึ้ง จึงจะทำให้ได้โรงงานที่สมบูรณ์แบบ เช่น โรงงานผลิตเหล็ก โรงงานผลิตปูนซีเมนต์ โรงงานกลั่นน้ำมัน โรงผลิตไฟฟ้า โรงงานผลิตสารเคมี ฯลฯ

#### 2.2.4 ข้อจำกัดในงานก่อสร้าง

ประกอบ (2538: น.14-16) ได้กล่าวว่า ข้อจำกัดในงานก่อสร้างมีหลายประการ ผู้ควบคุมงานหรือผู้บริหารงานก่อสร้าง ต้องพิจารณาอย่างรอบคอบว่าการทำงานแต่ละอย่างมี

ปัญหาอย่างไรหรือมีข้อจำกัดเพียงใด เมื่อทราบต้องวางแผนในการแก้ไข ดังนั้นข้อจำกัดในงานก่อสร้างประกอบด้วย

1) ข้อจำกัดทางการเงิน ผู้รับเหมาจะต้องจัดการเงินให้พอดีกับงานแต่ละงวด และต้องมีเงินสำรองอื่นๆ อีกด้วยและต้องมีระบบการเงินสภาพคล่องตัว

2) ข้อจำกัดเกี่ยวกับวัสดุอุปกรณ์และเครื่องมือ งานก่อสร้างบางประเภทจะกำหนดชนิดขนาดวัสดุอุปกรณ์บางยี่ห้อ ต้องมีการนำเข้าจากต่างประเทศ ทำให้เกิด การล่าช้าของโครงการ ลักษณะของวัสดุอุปกรณ์ในแบบคลุมเครือ ในบางสถานที่ก่อสร้างขาดแคลนด้านเครื่องมือเครื่องจักรหนัก ทำให้เป็นปัญหาในการจัดหาวัสดุเครื่องมือเครื่องจักรไม่ได้ตามความต้องการ

3) ข้อจำกัดเกี่ยวกับเวลา งานบางอย่างต้องทำแข่งกับเวลา เช่น ในกรณีที่ทำงานรีบเร่ง ข้อจำกัดในเรื่องนี้จะมีปัญหามากในเรื่องของการวางแผนงาน เช่น การจัดรูปงาน การจัดลำดับการทำงาน การจัดแบ่งคนและเวลา เป็นต้น

4) ข้อจำกัดเกี่ยวกับวิธีการก่อสร้าง งานก่อสร้างขนาดเล็กงบประมาณน้อยๆ มักจะขาดวิธีการก่อสร้าง ผู้รับจ้างคิดในด้านให้งานเสร็จเร็ว เพื่อส่งมอบงาน งานก่อสร้างในสถานที่บางแห่งไม่สามารถดำเนินการได้โดยวิธีปกติ เช่น งานก่อสร้างติดกับเขตวัดหรือโบราณสถานในการก่อสร้าง ต้องระมัดระวัง ในการตอกเสาเข็ม ต้องพยายามควบคุมเสียงหรือการสั่นสะเทือนเนื่องจากการตอกเสาเข็ม และการหาวิธีการป้องกันสิ่งตกหล่นในการก่อสร้างทางที่เปิดการจราจรด้านล่าง เป็นต้น

5) ข้อจำกัดเกี่ยวกับระเบียบข้อบังคับหรือกฎหมาย ซึ่งเป็นผลกระทบต่องานก่อสร้างโดยตรง เช่น ข้อบังคับกฎหมายจราจร การบรรทุกเกินน้ำหนัก การติดเรื่องเวลา กฎหมายแรงงาน กฎหมายความปลอดภัยในการทำงาน เป็นต้น ผู้รับเหมาจะต้องทำงานโดยยึดหลักกฎหมายหรือข้อบังคับต่างๆ ที่กำหนดไว้ด้วย

6) ข้อจำกัดเกี่ยวกับลมฟ้าอากาศและภูมิประเทศ นับว่ามีผลกับการก่อสร้างเหมือนกัน บางครั้งดินฟ้าอากาศ ก็เป็นอุปสรรคอย่างยิ่ง และบางครั้งไม่สามารถป้องกันได้ เช่น น้ำท่วม ลมพายุ และข้อจำกัดในการทำงานในภูมิประเทศ ในสภาพการทำงานแคบแออัด ทำให้งานมีความล่าช้า ต้องต่อสัญญากับผู้รับจ้าง เป็นต้น

7) ข้อจำกัดเกี่ยวกับคนงานและค่าจ้าง งานที่ผู้รับเหมาทำ อาจอยู่ในท้องถิ่นต่างๆ กันจึงมีปัญหาเรื่องช่างในด้านค่าแรงถูก และแพง ในช่วงฤดูทำนา ทำให้ขาดแรงงาน ต้องกลับไปทำนา หุดยางานกลับภูมิลำเนาตามระยะเวลางานเทศกาลต่างๆ และขาดงาน จึงเป็นปัญหาให้งานชะงัก

8) ข้อจำกัดเกี่ยวกับรูปแบบและรายการประกอบแบบในการก่อสร้าง รูปแบบ และรายการประกอบแบบก่อสร้าง มักมีปัญหาเสมอ เมื่อลงทำงานจริง เช่น แบบผิด ไม่ชัดเจน รายการประกอบแบบไม่ละเอียด แบบ และ รายการขัดแย้งกัน เป็นต้น

9) ข้อจำกัดเกี่ยวกับด้านการคมนาคม สถานที่บางแห่งไกลการคมนาคม ต้องใช้พาหนะหลายประเภท เช่น จากรถต้องลำเลียงทางเรือ ในเขตกรุงเทพฯ และปริมณฑลก็เป็นปัญหาในด้านขนส่งวัสดุ และ เครื่องจักร เพื่อขนส่งวัสดุเข้าไปดำเนินการก่อสร้าง เป็นต้น

10) ข้อจำกัดด้านอื่นๆ เช่น การขออนุญาตก่อสร้างในหน่วยงานราชการใช้เวลาในการตรวจสอบพอสมควร หรือระบบงานมีการซับซ้อนกับหน่วยงานอื่นต้องมีการประสานงานและอาจต้องแก้ไข ทำให้งานมีความล่าช้า ต้องต่อสัญญา กับ ผู้รับจ้าง บางครั้งมีผลทำให้งานล่าช้าผลมาจากการผู้ควบคุมงานกลับเกลียดผู้รับเหมา ทำให้งานล่าช้า เรื่องคนงานทำงานไม่สม่ำเสมอ ทำบ้างหยุดบ้าง มาบ้าง บางครั้งทีมงานไปอยู่บริษัทอื่น ผู้รับเหมาช่วงทีมงาน ผู้รับเหมาใหญ่ต้องรับผิดชอบงาน จึงต้องเรียนรู้ระบบงานใหม่ ทำให้งานล่าช้า เป็นต้น

#### 2.2.5 ประเภทของงานก่อสร้าง (Types of Construction)

วิสูตร (2549 : น.66) ได้กล่าวว่า ในการเริ่มงานก่อสร้างจะมีผู้ที่เข้ามาเกี่ยวข้องกับอยู่หลายกลุ่ม จึงได้เสนอแนวความคิดเกี่ยวกับการแบ่งกลุ่มผู้ที่เกี่ยวข้องในงานก่อสร้างออกเป็น 5 กลุ่มดังนี้

1) กลุ่มเจ้าของ (Owner, Client) เป็นกลุ่มที่ริเริ่มให้มีโครงการก่อสร้าง ต้องมีหลักปฏิบัติงานและความรับผิดชอบด้านการลงทุน ได้แก่ การจัดหาทุน โดยเฉพาะอย่างยิ่ง เงินและที่ดิน หากเป็นโครงการก่อสร้างเพื่อเก็งกำไร ต้องเตรียมหาลูกค้า สำนวจความเป็นไปได้ของโครงการ จัดหาผู้เข้าร่วมงานด้านออกแบบ และผู้ร่วมงานด้านก่อสร้าง สำหรับโครงการก่อสร้างขนาดใหญ่ กลุ่มเจ้าของอาจแต่งตั้งกลุ่มบริหารโครงการ และกลุ่มจัดการงานก่อสร้าง เป็นผู้ปฏิบัติงานแทน

2) กลุ่มออกแบบ (Designer) เป็นกลุ่มที่รับนโยบาย วัตถุประสงค์ และความต้องการ จากกลุ่มเจ้าของ เพื่อทำการกำหนดรูปแบบ และรายการก่อสร้างตามความต้องการที่กลุ่มเจ้าของให้ ศึกษาระหว่างดำเนินการออกแบบ อาจมีกลุ่มเจ้าของหรือกลุ่มที่เป็นตัวแทนกลุ่มเจ้าของร่วมศึกษา แนะนำด้วย

3) กลุ่มก่อสร้าง (Builder) เป็นกลุ่มที่รับทำการก่อสร้างตามรูปแบบและรายการที่กำหนดต้องประสานงานกับกลุ่มออกแบบและกลุ่มเจ้าของหรือกลุ่มตัวแทนเจ้าของบางกรณี ที่เจ้าของกำหนดผู้ก่อสร้างไว้แล้ว กลุ่มก่อสร้างอาจเข้าร่วมงานตั้งแต่ขั้นออกแบบ

4) กลุ่มบริหารโครงการ (Project Administrator) เป็นกลุ่มที่ปฏิบัติงานแทนเจ้าของเหมาะสำหรับโครงการก่อสร้างขนาดใหญ่ที่เจ้าของไม่สามารถติดตามงานได้ งานส่วนใหญ่หนักไปทางด้านธุรการ การลงทุน การเงิน การตลาด การกำหนดนโยบายและวัตถุประสงค์ ประสานงานกับกลุ่มอื่นแทนเจ้าของ

5) กลุ่มจัดการงานก่อสร้าง (Construction Manager) เป็นกลุ่มที่จัดตั้งขึ้นสำหรับงานก่อสร้างขนาดใหญ่ เป็นตัวแทนเจ้าของประสานงานกับกลุ่มอื่นทางด้านช่าง และเทคนิคการก่อสร้างมากกว่าทางด้านธุรการ นอกจากนี้จะต้องประสานงานกับกลุ่มออกแบบทางด้านเทคโนโลยีการก่อสร้าง กำหนดหลักเกณฑ์การหาผู้ก่อสร้าง ราคาก่อสร้างและวิธีการก่อสร้าง ควบคุมคุณภาพงานก่อสร้าง กำหนดวิธีการจ่ายเงินค่าก่อสร้าง

การก่อสร้างในองค์การบริหารส่วนตำบลเป็นการก่อสร้างในหน่วยงานของรัฐ ซึ่งการก่อสร้างเหมือนกับหน่วยงานของรัฐอื่นๆ กล่าวคือ องค์การบริหารส่วนตำบลเป็นเจ้าของโครงการ (Owner, Client) เป็นผู้สำรวจ ออกแบบ ประมาณการ แล้วทำการจัดซื้อจัดจ้างเพื่อหา กลุ่มก่อสร้างเพื่อบริหารโครงการกลุ่มงานก่อสร้าง โดยทำหน้าที่ในการก่อสร้างตามแบบและรายการในสัญญาจ้าง ถ้าหากงานโครงการก่อสร้างขนาดใหญ่ที่มีมูลค่าการก่อสร้างสูงมากและมีความสลับซับซ้อนในงานก่อสร้างมาก เจ้าของงานอาจต้องจัดหาผู้ที่มีความรู้ ความชำนาญ อย่างแท้จริงเข้ามาบริหารจัดการตั้งแต่เริ่มต้นในการบริหาร การจัดโครงการจนกระทั่งโครงการเสร็จสิ้น ดังนั้น องค์การบริหารส่วนตำบลที่ไม่มีบุคลากรหรือศักยภาพเพียงพอในการควบคุมการก่อสร้างให้เป็นไปตามแบบรูปและรายการที่กำหนด องค์การบริหารส่วนตำบลก็อาจทำการว่าจ้างกลุ่มบริหารโครงการ และกลุ่มจัดการงานก่อสร้างทำหน้าที่แทนได้

#### 2.2.6 การบริหารก่อสร้างช่วงต่อมา คือ ตั้งแต่ปี พ.ศ.2537 – ปัจจุบัน

ปี พ.ศ. 2537 สภาตำบลบางส่วนที่มีองค์ประกอบเข้าตามหลักเกณฑ์ ที่กำหนดในมาตรา 40 แห่งพระราชบัญญัติสภาตำบลและองค์การบริหารส่วนตำบล พ.ศ. 2537 จะถูกยกฐานะขึ้นเป็น องค์การบริหารส่วนตำบล (อบต.) มีฐานะเป็นนิติบุคคลสามารถทำนิติกรรมได้ตามกฎหมาย มีอำนาจและหน้าที่กว้างขวาง

#### 2.2.7 ปัญหาหลักในการบริหารงานก่อสร้างอาคาร

การบริหารงานก่อสร้างขององค์การบริหารส่วนตำบลในช่วงที่ผ่านมา จากผลการวิจัยพบว่า มีปัญหาหลักในการบริหารงานก่อสร้างดังนี้

สุรินทร์ (2546 : น.22-24) ได้สรุปปัญหาดังนี้

- 1) ขาดขั้นตอนการปฏิบัติงานที่ชัดเจน
- 2) บทบาทหน้าที่ความรับผิดชอบของบุคลากรหลักไม่ชัดเจน

- 3) บุคลากรหลักขาดความรู้ ความเข้าใจด้านเทคนิค บริหาร ระเบียบ
- 4) การมีส่วนร่วมของประชาชนไม่ชัดเจน
- 5) การปฏิบัติงานขององค์การบริหารส่วนตำบลมีความหลากหลาย

ได้สรุปปัญหาที่เกิดขึ้นจากการบริหารงานก่อสร้าง เพื่อให้เห็นภาพของปัญหาที่เกิดขึ้นในการบริหารก่อสร้างขององค์การบริหารส่วนตำบลอย่างชัดเจนผู้วิจัยได้สรุปผลโดยแสดงในแต่ละขั้นตอนของวงจรชีวิตของโครงการ (Project Life Cycle) และกำหนดเงื่อนไขว่าแต่ละขั้นตอนต้องมีองค์ประกอบ 3 ข้อคือ

- 1) คู่มือสนับสนุนการทำงาน
- 2) มีระเบียบข้อบังคับให้ใช้เป็นแนวทางและ
- 3) กำหนดขั้นตอนในการปฏิบัติงาน หากในแต่ละขั้นตอนทั้งสามองค์ประกอบนี้มีคู่มือหรือข้อกำหนดให้ปฏิบัติเป็นแนวทางเดียวกันทั้งหมดถือว่ามีความชัดเจน หากไม่มีหรือมีแต่กำหนดขึ้นมาเองไม่เป็นมาตรฐานทั่วไปถือว่าไม่มีความชัดเจน มีปัญหาที่รัฐบาลกลางและกระทรวง กรมอื่นๆ ที่ถ่ายโอนอำนาจในด้านการบริหาร โครงการงานก่อสร้าง ดังที่กรมโยธาธิการได้ถ่ายโอนให้องค์การบริหารส่วนท้องถิ่นดำเนินการ สรุปได้ดังนี้

1) ด้านบุคลากร บุคลากรขององค์การบริหารส่วนตำบล มีความพร้อมน้อยเนื่องจากไม่เข้าใจกฎระเบียบ ไม่มีประสบการณ์ ขาดทักษะความชำนาญทางด้านเทคนิค วิชาการ จำนวนบุคลากรมีไม่เพียงพอ โดยเฉพาะช่างโยธามีเพียง 1 ตำแหน่ง ประสบการณ์ด้านการก่อสร้างน้อยวุฒิการศึกษาระดับ ปวช. ปวส.เท่านั้น สอดคล้องกับผลที่ได้จากการทดลองตามโครงการส่งเสริมการบริหารจัดการที่ดีโดยกระจายอำนาจท้องถิ่น ข้อเสนอที่ขยายผลพบว่า “ผลงานก่อสร้างส่วนใหญ่ไม่ได้คุณภาพ โดยเฉพาะโครงสร้างพื้นฐาน บุคลากรท้องถิ่นในด้านช่าง ซึ่งจบ ปวส. มีประสบการณ์น้อย หากมีการถ่ายโอนงานท้องถิ่นจะต้องเตรียมความพร้อมในด้านโครงสร้างเพราะเท่าที่พบมายังต่ำกว่าที่ควรจะ

2) ด้านสถานที่ ความพร้อมอยู่ในระดับกลาง โดยใช้อาคารสถานที่ของสภาตำบลเดิมเช่าอาคารของเอกชน หรืออาคารของส่วนราชการอื่น

3) ด้านวัสดุอุปกรณ์ เครื่องมือ ส่วนมากมีความพร้อมในด้านนี้น้อย โดยเฉพาะอุปกรณ์ทางด้านช่างไม่มีเลย เช่น ก่อระดับ ก่อแนว สอดคล้องกับผลการวิจัยอีกชั้น ที่พบว่า “องค์การบริหารส่วนตำบลจะสำรวจวัดพื้นที่โดยใช้อุปกรณ์วัดระยะเป็นส่วนมาก ก่อแบบและก่อดระดับจะไม่ถูกนำมาใช้ “อาจเป็นว่าช่างโยธาไม่เห็นความจำเป็นของข้อมูลเหล่านี้และเหตุผลอีกประการคือ เห็นว่าโครงการนี้ดำเนินการในพื้นที่ตำบลโครงการ ไม่ใหญ่คุณภาพแค่เพียงใช้งาน ได้ก็พอ

4) ด้านข้อมูลที่ใช้ในการวางแผน ส่วนใหญ่ใช้ข้อมูลจาก กชช.2ค และ จปฐ. และ ประชุมระดมความคิดเห็นจากประชาชน ซึ่งจะเห็นว่าได้พัฒนาขึ้นกว่าช่วงก่อนนี้ ที่ไม่ได้นำข้อมูล จากแผนพัฒนาจังหวัดมาใช้อย่างจริงจังแต่จะใช้ความจำของคณะกรรมการและประสบการณ์มาใช้ ปฏิบัติ

5) ด้านออกแบบโครงการ พบว่าส่วนโยธามีความรู้ ความเชี่ยวชาญทางด้านวิศวกรรม ไม่เพียงพอ สำรวจออกแบบต่ำกว่ามาตรฐาน โดยไม่ดัดแปลงให้เหมาะสมกับสภาพพื้นที่ ส่วนหนึ่ง มาจากไม่ได้รับความร่วมมือจากหน่วยราชการของรัฐทั้งในส่วนภูมิภาคและส่วนกลาง

6) ด้านการจัดซื้อจัดจ้าง พบว่า วิธีการที่ใช้ในการจัดจ้างส่วนมากนิยมใช้การสอบราคา และจะประกวดราคาเมื่อจบประมาณเกิน หนึ่งล้านบาท และการสอบราคามีแนวโน้มที่จะไม่มี ประสิทธิภาพผู้รับจ้างอาจทำงานได้ เนื่องจากไม่มีหลักประกันซองและมีการทำให้โครงการราคาต่ำ กว่าหนึ่งล้านบาท เพื่อสะดวกในการเลือกใช้วิธีการสอบราคา

7) การก่อสร้างการตรวจการจ้างและการควบคุมงาน พบว่า การทำบันทึกการ ปฏิบัติงานของผู้รับจ้างมีรูปแบบไม่แน่นอนไม่มีมาตรฐาน ขาดความเข้าใจถึงประโยชน์และ วัตถุประสงค์บุคลากรที่เกี่ยวข้องขาดความเข้าใจถึงประโยชน์และวัตถุประสงค์ บุคลากรที่เกี่ยวข้อง ขาดความเข้าใจเชิงเทคนิค ส่งผลให้งานไม่ได้มาตรฐาน กรรมการไม่มั่นใจในการตรวจรับงาน ช่วงโยธามีงานมากทำให้ไม่มีเวลาดูแลงานก่อสร้าง โครงการขนาดเล็กทำให้ได้ผู้รับจ้างที่ไม่มี คุณภาพ

8) การใช้งานและการบำรุงรักษา พบว่า ไม่มีหลักเกณฑ์การตรวจสอบที่ชัดเจน ไม่มี แผนบำรุงรักษา ทำให้การซ่อมบำรุงไม่ทันการณ์ทำให้เสียหายมาก

จากที่กล่าวมาสามารถสรุปได้ว่า ปัญหาที่เกิดขึ้นจากการบริหารงานก่อสร้างของ องค์การบริหารส่วนตำบลเป็นเพราะบุคลากรขององค์การบริหารส่วนตำบลขาดความรู้ และความ พร้อมในการปฏิบัติงาน โดยที่ไม่เข้าใจกฎระเบียบและขาดความชำนาญทางด้านเทคนิค ผลเนื่องจากวุฒิการศึกษาที่ได้รับส่วนใหญ่มีระดับแค่ ปวช. และปวส.เท่านั้น ด้านการออกแบบที่ ปฏิบัติจึงต่ำกว่ามาตรฐาน อีกทั้งวัสดุอุปกรณ์ที่ใช้ในสำรวจ และการออกแบบมีไม่ครบถ้วนจึง ส่งผลหลายด้าน ทำให้การจัดซื้อจัดจ้างมีราคาที่ต่ำและไม่ได้มาตรฐาน ส่งผลถึงการตรวจการจ้าง และการบำรุงรักษาเกิดการตรวจสอบไม่ชัดเจน จึงทำให้ปัญหาที่เกิดขึ้นจากการบริหารงานก่อสร้าง ขององค์การบริหารส่วนตำบลขาดความชัดเจนในการปฏิบัติงาน

## 2.3 ปัจจัยหลักในการบริหารงานก่อสร้าง

ที่มา: ภาณุพงศ์ จันทิมา (2552: น.19) ปัจจัยหลักในการบริหารงานก่อสร้างอาคาร หรือ 3M 1O [5] สามารถแบ่งออกได้ดังต่อไปนี้

1. บุคลากรที่เกี่ยวข้อง (Man)
2. การเงิน (Money)
3. ขั้นตอนวิธีการก่อสร้าง (Method)
4. ปัจจัยอื่นๆ ในงานก่อสร้าง (Other)

### 2.3.1 บุคลากรที่เกี่ยวข้อง (Man)

งานก่อสร้างเป็นงานที่ต้องอาศัยกำลังคนในการทำงานเป็นส่วนใหญ่ และกำลังคนที่ใช้ในแต่ละโครงการต้องใช้จำนวนมาก ซึ่งประกอบด้วย ผู้ที่มีความรู้ความสามารถในหลายระดับ ซึ่งอาจแบ่งได้ดังนี้

- ระดับวางแผนและนโยบาย (Professional) ได้แก่ ระดับผู้บริหาร โครงการ
- ระดับช่างเทคนิค (Technician) ได้แก่ ระดับผู้ควบคุมงาน
- ระดับช่างฝีมือ (Skilled Labor) ได้แก่ ระดับปฏิบัติงานฝีมือ
- ระดับแรงงาน (Labor) ได้แก่ ระดับปฏิบัติงาน โดยใช้แรงงานอย่างเดียว

บุคคลที่กล่าวมานี้ จำเป็นที่ต้องมีปริมาณที่เพียงพอและเหมาะสมกับงาน และเป็นบุคคลที่มีประสิทธิภาพ สมรรถภาพ มีวินัย และที่สำคัญจะต้องเป็นบุคคลที่มีความรับผิดชอบในการทำงาน

### 2.3.2 การเงิน (Money)

หมายถึง เงินสด (Cash) เงินผ่อนหรือเงินกู้ (Credit) เงินทุนเป็นปัจจัยสนับสนุนในการบริหารงานก่อสร้างที่สำคัญที่สุด เนื่องจากหากขาดเงินทุนแล้วก็จะทำให้ปัจจัยตัวอื่นๆ ไม่สามารถดำเนินการต่อไปได้ด้วยเช่นกัน ดังนั้น ผู้ประกอบการจะต้องจัดการสถานะทางการเงินให้มั่นคงเพียงพอที่จะหมุนเวียนให้เกิดสภาพคล่อง มิฉะนั้นจะทำให้งานก่อสร้างต้องหยุดชะงักลง

### 2.3.3 ขั้นตอนวิธีการก่อสร้าง (Method)

หมายถึง ขั้นตอนวิธีการและเทคนิคในการก่อสร้าง โครงการก่อสร้างต่างๆ ย่อมต้องมีเทคนิคหรือขั้นตอนในการวางแผนงานในการก่อสร้าง ไม่ว่าจะเป็นโครงการก่อสร้างประเภทใดก็ตาม ขั้นตอนเทคนิคและวิธีการก่อสร้างนั้นมักจะสัมพันธ์หรือมีความเกี่ยวเนื่องกับหลักในการบริหารงานก่อสร้างทุกข้อที่กล่าวมาแล้วข้างต้นเสมอ

เนื่องจากหน่วยงานที่ได้ทำการศึกษาวิจัยเป็นหน่วยงานราชการ ซึ่งเป็นหน่วยงานที่ควบคุมงานก่อสร้าง และไม่ได้เป็นหน่วยงานที่ดำเนินก่อสร้างเอง จึงไม่ได้ใช้อีก 2M คือ

1. เครื่องจักรในงานก่อสร้าง (Machine) หมายถึง เครื่องจักร หรือเครื่องทุ่นแรง ที่นำมาใช้ในงานก่อสร้างเพื่อตอบสนองการพัฒนาทางเทคโนโลยี เนื่องจากงานก่อสร้างบางโครงการหาเครื่องทุ่นแรงไม่เพียงพอ หรือมีแต่ขาดประสิทธิภาพในการทำงาน ก็จะทำให้ไม่สามารถทำงานได้หรือหากทำได้ก็ทำได้ล่าช้า เช่น งานก่อสร้างสะพาน งานสร้างเขื่อน งานสร้างอุโมงค์ และงานก่อสร้างอาคารสูง

2. วัสดุอุปกรณ์ก่อสร้าง (Material) เป็นปัจจัยหลักอีกตัวหนึ่งของงานก่อสร้าง หากโครงการก่อสร้างใดขาดวัสดุและอุปกรณ์ ในขณะที่ดำเนินการอยู่นั้นย่อมเกิดผลเสียหายต่อโครงการได้ เช่น ทำให้งานหยุดชะงักลงเป็นปัญหาทำให้แรงงานบั่นป่วน เนื่องจากการที่คนงานไม่ได้ทำงานนั้น หมายถึง คนงานก็จะไม่ได้ค่าแรง และหากต้องหยุดงานเป็นระยะเวลานาน คนงานจำเป็นต้องดิ้นรนหางานทำใหม่เพื่อให้ได้เงิน เพื่อนำมาใช้ในการดำรงชีวิต ซึ่งจะส่งผลกระทบต่อโครงการประสบปัญหาขาดแรงงานได้เมื่อโครงการจะเริ่มดำเนินงานต่อ

2.3.4 ปัจจัยอื่นๆ ในงานก่อสร้าง (Other) หมายถึง ปัญหาที่มีสาเหตุมาจากปัจจัยภายนอก ปัญหาที่เกิดจากปัจจัยภายนอก ได้แก่ ภัยธรรมชาติ เช่น ฝนตก น้ำท่วม พายุเข้า หนาวเกินไป ร้อนดับ ร้อนดับแลบ ฯลฯ ความล่าช้าของระบบโลจิสติกส์ สภาวะเศรษฐกิจและการเมือง วันหยุดประจำเทศกาลและวันหยุดฉุกเฉิน เป็นต้น

#### 2.3.4 การระดมสมอง

การระดมสมองนับได้ว่าเป็นกระบวนการหนึ่งที่จะนำมาซึ่งการพัฒนาแนวคิดไปสู่รูปแบบอื่นๆ โดยเทคนิคนี้จะนำไปสู่องค์ความรู้ การวางแผนการดำเนินโครงการ การสร้างทีมงาน การบริหาร การปฏิบัติงาน และการพัฒนาคุณภาพในด้านอื่นๆ และที่สำคัญในระหว่างการระดมสมองนั้น ความคิดหนึ่งจะก่อให้เกิดอีกความคิดหนึ่งเสมอ

การระดมสมองคืออะไร

การระดมสมอง คือ การแสดงความคิดร่วมกันระหว่างสมาชิก เพื่อเป็นแนวทางที่จะนำไปสู่การแก้ปัญหา ซึ่งในพจนานุกรมได้ให้ความหมายว่า เป็นการคิดแบบไร้แบบแผน (Free Form Thinking)

กฎในการระดมสมอง

1. เปิดโอกาสให้ทุกคนได้แสดงความคิดเห็นอย่างอิสระ
2. ฟังความคิดเห็นของผู้อื่น
3. ปริมาณยิ่งมากยิ่งดี ยังไม่จำเป็นต้องดูข้อเท็จจริง และเหตุผล (Free Thinking)



4. อนุญาตให้ออกนอกกลุ่มนอกทางได้
5. ห้ามวิจารณ์ในระหว่างที่มีการแสดงความคิดเห็น
6. หลีกเลี่ยงการปะทะคารม
7. เมื่อได้ผลแล้วควรทำการรวบรวมแล้วนำไปปรับปรุง  
ขั้นตอนในการระดมสมอง

ในช่วงของการระดมสมองนั้นถือได้ว่าเป็นการเดินทางเพื่อเสาะแสวงหาบางสิ่งบางอย่างที่ไม่เคยค้นพบมาก่อน การเดินทางแห่งการค้นพบนี้ ต้องการความคิดชนิดพิเศษ ยิ่งในช่วงแรก เราสามารถเปิดกว้างความคิดของเราได้เท่าไร โอกาสที่เราจะค้นพบแนวความคิดใหม่ก็ยิ่งมากขึ้นเท่านั้น โดยทั่วไป การระดมสมองนั้นไม่ควรใช้เวลาเกิน 30-45 นาทีต่อครั้ง เพราะหากเกินจากนี้แล้ว จะทำให้พลังความคิดหมดไป และเริ่มเอาอารมณ์ส่วนตัวมาใส่แทน ที่แย่ที่สุดก็คือเกิดความเจ็บขึ้นในกลุ่มสมาชิก อย่างไรก็ตามได้แบ่งขั้นตอนในการระดมสมอง ออกเป็น 3 ขั้นตอนดังนี้

#### 1. การสำรวจปัญหา (Define problem)

เมื่อต้องการปัญหาใหม่ โดยต้องการให้สมาชิกทุกคนในกลุ่ม หรือ องค์กรมีส่วนร่วม โดยทำการเปิดประเด็นคำถาม เพื่อให้สมาชิกขยายมุมมองร่วมกัน เช่น "บริษัทแห่งหนึ่งต้องการที่จะลดต้นทุนของบริษัทโดย "ลดความสูญเสีย" ในองค์กร โดยต้องการให้พนักงานทุกคนตระหนักถึงความสูญเสียที่เกิดขึ้นนั้น จึงทำการเปิดประเด็นว่า "มีความสูญเสียอะไรบ้างในองค์กร หรือบริษัทของเรา" เมื่อสมาชิกทำการระดมความคิดเห็นแล้ว ให้ทำการรวบรวมความคิดในการจัดกลุ่มไว้กับความสูญเสียเหล่านั้น เพื่อระบุกลุ่มของความสูญเสียที่ชัดเจนขึ้น และพร้อมที่จะนำไปดำเนินการต่อไป

#### 2. สร้างความคิด (Generating Ideas)

หลังจากที่เราได้ประเด็นปัญหา (หัวข้อความสูญเสีย) จากข้อที่ 1 โดยสมมุติว่าหัวข้อที่ได้คือ ความสูญเสียจากการรอกอย จากนั้นเข้าสู่ขั้นตอนการสร้างความคิดว่า "มีสาเหตุใดบ้างที่ทำให้เกิดการรอกอย"

#### 3. การพัฒนาหนทางแก้ไข (Developing the Solution)

นำแนวคิดที่ได้จากข้อ 2 มาเปิดประเด็นอีกครั้งหนึ่ง เช่น สาเหตุของการรอกอย ที่มาข้อมูล : หนังสือ 17 เครื่องมือนักคิด "Problem Solving Devices" วันรัตน์ จันทกิจ สถาบันเพิ่มผลผลิตแห่งชาติ

## 2.4 งานวิจัยที่เกี่ยวข้อง

จากการค้นคว้าของผู้ศึกษา พบว่ามีผลงานวิจัยที่เกี่ยวข้องกับการศึกษาในครั้งนี้จำนวนหลายเรื่อง ซึ่งจะเป็นประโยชน์ต่อการศึกษาเป็นอย่างมาก และผู้ศึกษาได้นำผลงานวิจัยดังกล่าวนำมาประยุกต์ใช้เป็นกรอบแนวคิด รายละเอียดดังนี้

กานุกงศ์ จันทิมา (2552) ศึกษาเรื่องปัจจัยที่มีผลต่อการบริหารงานก่อสร้างถนนในระดับองค์กรปกครองส่วนท้องถิ่นจังหวัดนนทบุรี ผลการศึกษาพบว่า ปัจจัยที่มีผลต่อการบริหารงานก่อสร้างถนนที่ทั้ง 3 กลุ่มมองเห็นร่วมกันคือ 1) ผู้รับเหมาขาดประสบการณ์ในงานก่อสร้าง 2) ราคาวัสดุผันผวนตามเศรษฐกิจ 3) การขนย้ายเครื่องจักรล่าช้า 4) วัสดุไม่ตรงกับแบบที่กำหนดไว้ 5) การควบคุมงานไม่เข้มงวด 6) เกิดการกลั่นแกล้งจากฝ่ายเสียผลประโยชน์

งบทอง สิงหนเดช (2553) ศึกษาเรื่องการเพิ่มประสิทธิภาพการปฏิบัติงานของผู้ควบคุมงานก่อสร้าง องค์การบริหารส่วนตำบลอำเภอบางระกำ จังหวัดพิษณุโลก ผลการวิเคราะห์ข้อมูลพบว่า ปัญหาด้านสิ่งแวดล้อมชุมชนจะมีปัญหามากที่สุดเพราะเกิดอุทกภัยทุกปี ราษฎรในพื้นที่ส่วนใหญ่ให้ความร่วมมือเป็นอย่างดี ผู้นำชุมชนบางแห่งไม่เข้าใจบทบาทของตนเองใช้อำนาจเพื่อแสวงหาผลประโยชน์ของตนเอง กฎหมายอื่นที่มีพื้นที่รับผิดชอบร่วมกับหน่วยงานอื่นยังมีปัญหาพอสมควร ด้านความรู้และประสบการณ์ยังมีปัญหาเพราะส่วนใหญ่ผู้ที่ได้รับการแต่งตั้งเป็นผู้ควบคุมงานนั้น จะเป็นผู้ที่สอบบรรจุใหม่ ยังไม่มีประสบการณ์ในการควบคุมงานก่อสร้าง รายละเอียดแบบแปลนที่นำมาใช้ในการก่อสร้างมีปัญหาเพียงเล็กน้อยเกี่ยวกับรายละเอียดที่ไม่ชัดเจน เพราะส่วนใหญ่ใช้แบบแปลนมาตรฐานของส่วนราชการ ด้านการสั่งการและสื่อสารระหว่างผู้ควบคุมงานและผู้รับจ้างยังมีปัญหาอยู่มาก สาเหตุเกิดจากปัจจัยหลายประการ เช่น ผลประโยชน์แอบแฝง การใช้อารมณ์ในการปฏิบัติงานของผู้รับจ้างและผู้ควบคุมงาน วัสดุที่ใช้ไม่ได้มาตรฐานตามที่กำหนด เครื่องจักรมีสภาพที่ไม่สมบูรณ์ขาดการบำรุงดูแลรักษา ผู้ควบคุมงานไม่สามารถควบคุมงานก่อสร้างอย่างใกล้ชิดได้ทุกขั้นตอน การเรียกร้องผลประโยชน์ของคณะกรรมการตรวจรับงานจ้าง ซึ่งที่ผ่านมาผู้ควบคุมงานยังไม่สามารถปฏิบัติงานได้อย่างครบถ้วนสมบูรณ์ ด้านธรรมาภิบาลส่วนใหญ่ใช้หลักธรรมาภิบาล ช่วยลดความขัดแย้งและมีความเข้าใจกันมากยิ่งขึ้นในการควบคุมงานก่อสร้าง

สรุปแนวทางการเพิ่มประสิทธิภาพการปฏิบัติงานของผู้ควบคุมงานก่อสร้าง มี 3 แนวทาง ซึ่งแนวทางที่ดีที่สุด คือ การจัดตั้งคณะกรรมการเครือข่ายเพื่อเพิ่มประสิทธิภาพการปฏิบัติงานของผู้ควบคุมงานก่อสร้าง ประจำอำเภอบางระกำ จังหวัดพิษณุโลก

สิริเศรษฐ กานอิน (2553) ศึกษาเรื่องแนวทางในการพัฒนาระบบการควบคุมงานก่อสร้าง กรณีศึกษา : เทศบาลตำบลสามง่าม อำเภอสามง่าม จังหวัดพิจิตร ผลการศึกษาพบว่า

เทศบาลตำบลสามง่าม มีการดำเนินงานตามขั้นตอนการควบคุมงานก่อสร้าง 4 ขั้นตอน ได้แก่ ขั้นตอนการก่อสร้าง ขั้นการก่อสร้าง ขั้นการตรวจงาน และขั้นการส่งมอบงาน ในการศึกษาวิจัยครั้งนี้ผู้ศึกษาค้นพบว่า ขั้นตอนการก่อสร้างควรให้ความสำคัญกับการหาผู้รับจ้างที่มีความพร้อมในการรับงานก่อสร้างและให้ผู้รับจ้าง ได้ดูสถานที่ที่จะดำเนินการก่อสร้างจริงก่อนลงมือดำเนินการให้ผู้ควบคุมงานศึกษาแบบแปลนและรายละเอียดของงานก่อสร้างให้ตรงกัน หากพบที่ไม่ตรงกัน ให้รายงานคณะกรรมการตรวจการจ้างเพื่อแก้ไขแบบแปลนและรายละเอียดของงานให้ถูกต้อง และควรให้ผู้ควบคุมงานก่อสร้างให้ความสำคัญกับการควบคุมงานก่อสร้าง รวมทั้งช่างฝีมือแรงงานที่ผู้รับจ้างนำมาใช้ในการก่อสร้างเพื่อให้ได้ผลงานการก่อสร้างที่ถูกต้องและได้มาตรฐานตามแบบแปลนในสัญญาจ้าง และควรให้ผู้ควบคุมงานเข้ารับการอบรมการควบคุมงานและตรวจการจ้างขั้นการตรวจงาน ควรให้ผู้รับจ้างชี้แจงถึงผลงานพร้อมทั้งอธิบายรายละเอียด รวมทั้งตอบข้อสงสัยของคณะกรรมการตรวจการจ้างพร้อมทั้งรับฟังข้อแก้ไขที่คณะกรรมการตรวจการจ้างแนะนำ และให้คณะกรรมการตรวจการจ้างเข้ารับการอบรมในการตรวจการจ้างของงานทุกชนิดเพื่อให้คณะกรรมการมีความรู้ ความสามารถในการตรวจรับงานให้ถูกต้องและมีศักยภาพ

## บทที่ 3

### วิธีการดำเนินการวิจัย

การวิจัย เรื่อง ปัจจัยที่มีผลต่อการบริหารงานก่อสร้างอาคาร ขององค์การบริหารส่วนตำบลละหาร ผู้วิจัยได้ดำเนินการตามขั้นตอนดังนี้

1. แนวทางการดำเนินงานวิจัย
2. ขั้นตอนการดำเนินการวิจัย
3. เครื่องมือที่ใช้ในการวิจัย
4. ขั้นตอนการสร้างเครื่องมือที่ใช้ในการวิจัย

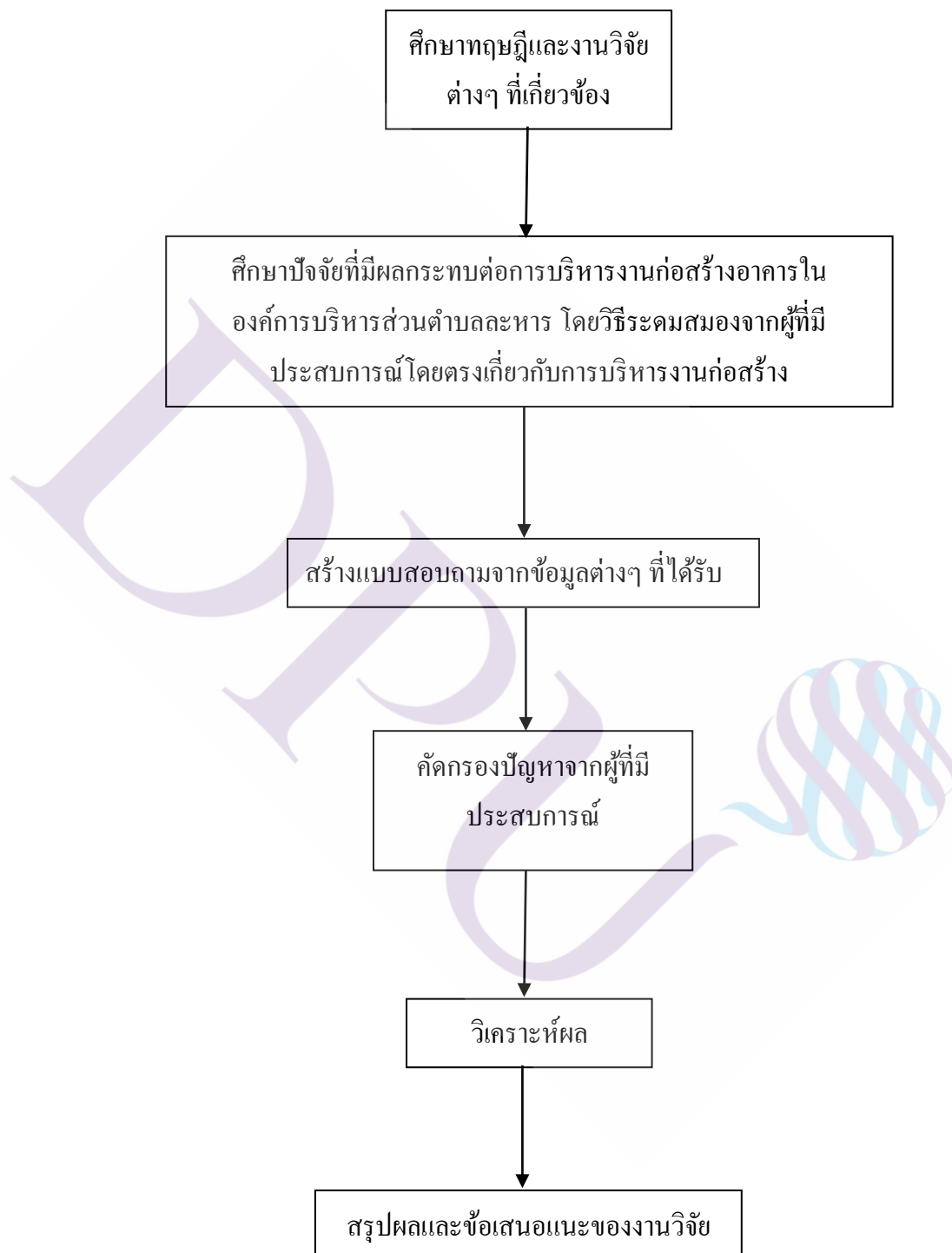
#### 3.1 แนวทางการดำเนินงานวิจัย

ในการดำเนินงานการศึกษาครั้งนี้ใช้วิธีการศึกษาวิจัยเชิงสำรวจเพื่อหาข้อมูลที่เกิดขึ้นจริง โดยผู้วิจัยได้เลือกศึกษาพื้นที่องค์การบริหารส่วนตำบลละหาร โดยเลือกกลุ่มผู้ควบคุมงาน ได้แก่ ผู้อำนวยการกองช่าง หัวหน้าฝ่ายออกแบบและควบคุมอาคาร หัวหน้าฝ่ายก่อสร้าง วิศวกรโยธา นายช่างโยธา ช่างโยธา และเจ้าหน้าที่ที่เกี่ยวข้อง

โดยทำการศึกษาเกี่ยวกับปัจจัยที่มีผลต่อการบริหารงานก่อสร้างอาคารในองค์การบริหารส่วนตำบลละหาร ซึ่งในช่วงเวลาที่ผ่านมา ผู้ศึกษาวิจัยขอตั้งประเด็นในการศึกษา ดังต่อไปนี้

1. องค์การบริหารส่วนตำบลละหารเป็นหน่วยงานที่ดั่งขึ้นมาใหม่ บุคลากรส่วนมากจึงเป็นบุคคลที่จบการศึกษาใหม่ มีประสบการณ์ในการทำงานน้อย
2. เทคโนโลยีสมัยนี้มีความทันสมัยและมีการเจริญเติบโตอย่างรวดเร็ว ทำให้ผู้ควบคุมงานขาดทักษะความรู้ ความเข้าใจในการปฏิบัติงาน

### 3.2 ขั้นตอนการดำเนินการวิจัย



ภาพที่ 3.1 แสดงการดำเนินงานวิจัย

### 3.3 เครื่องมือที่ใช้ในการวิจัย

#### 3.3.1 ส่วนประกอบของเครื่องมือที่ใช้ในการวิจัย

1. จัดการประชุมเจ้าหน้าที่ที่เกี่ยวข้อง เพื่อเลือกหัวข้อของปัญหาวิจัยที่มีผลกระทบต่อการบริหารงานก่อสร้างอาคารในองค์การบริหารส่วนตำบลละหาร อำเภอบางบัวทอง จังหวัดนนทบุรี

2. ผู้วิจัยได้แบ่งปัญหาออกเป็น 4 ด้าน คือ ด้านบุคลากรที่เกี่ยวข้อง ด้านการเงิน ด้านกระบวนการทำงาน ด้านปัจจัยอื่นๆ ในงานก่อสร้าง เก็บข้อมูลระดับปัจจัยที่มีผลกระทบต่อการบริหารงานก่อสร้างอาคารในองค์การบริหารส่วนตำบลละหาร จำนวน 10 ตัวอย่าง

3. ผู้วิจัยได้เก็บข้อมูลของปัญหา งานก่อสร้างอาคาร ในแต่ละด้านแล้วได้นำข้อปัญหานั้นมาจัดทำเป็นแบบสอบถาม เพื่อศึกษาปัจจัยที่มีผลกระทบต่อการบริหารงานก่อสร้างอาคาร กรณีตัวอย่าง ในองค์การบริหารส่วนตำบลละหาร อำเภอบางบัวทอง จังหวัดนนทบุรี โดยใช้หลักการระดมสมอง

#### ขั้นตอนการระดมสมอง

1. กำหนดขอบเขตปัญหา ทั้ง 4 ด้าน
2. แบ่งกลุ่มออกเป็น 2 กลุ่ม ได้แก่ กลุ่มผู้ระดมสมอง กลุ่มผู้ประเมินความคิด
3. จัดทำเอกสารที่ระบุถึงขอบเขตของปัญหาและตัวอย่างแนวทางแก้ไข ส่งถึงผู้เข้าร่วมประชุมทุกคน ไม่น้อยกว่า 2 วันก่อนประชุม
4. เริ่มประชุม โดยก่อนประชุมให้อธิบายกฎระเบียบของการระดมสมองให้ผู้เข้าร่วมประชุมเข้าใจอย่างชัดเจน
5. เขียนปัญหาลงบนกระดาน หรือ ฉายขึ้นจอโปรเจกเตอร์ ให้ทุกคนเห็น
6. ให้ผู้ระดมสมองเสนอความคิด โดยเริ่มจากผู้ที่ยกมือก่อน แต่ละท่านควรเสนอความคิดแค่คนละอย่างต่อการนำเสนอ 1 ครั้ง เพื่อเปิดโอกาสให้ทุกคนได้เสนอความคิดจนครบ
7. ทำการบันทึกความคิดทั้งหมดที่ได้
8. เมื่อผ่านไป 30 นาที ให้ทุกคนหยุดเสนอความคิด
9. นำความคิดทั้งหมดที่ได้มานำเสนอให้กลุ่มประเมินความคิด เลือกความคิดที่ดีที่สุด
10. ส่งผลการเลือกจากกลุ่มประเมิน ให้กลุ่มที่ระดมสมองอีกครั้งและขอให้พิจารณาว่าสิ่งใดที่ควรเพิ่มเติมเข้าไปอีกหรือไม่
11. นำความคิดที่เลือกแล้ว ส่งต่อให้กับบุคคลที่รับผิดชอบในการนำไปใช้

จากขั้นตอนการวิเคราะห์ข้อมูลโดยเริ่มจากข้อมูลปัจจัยที่มีผลกระทบต่อการบริหารงานก่อสร้างอาคาร ด้านบุคลากรที่เกี่ยวข้อง ด้านการเงิน ด้านกระบวนการทำงาน ด้านปัจจัยอื่นๆ ในงานก่อสร้าง ที่เกิดขึ้นจริงทั้งหมดหลากหลายปัญหา โดยได้ปัญหา 18 ปัญหา

แบบสอบถามที่ผู้วิจัยได้จัดทำขึ้น เพื่อใช้เป็นเครื่องมือในการเก็บรวบรวมข้อมูลเพื่อการวิจัยครั้งนี้โดยอาศัยแนวคิดทฤษฎี การระดมสมอง มาเป็นหลักในการสร้างแบบสอบถามซึ่งมีคำถามทั้งสิ้น 18 ข้อซึ่งมีอยู่ 2 ตอน ดังนี้

ส่วนที่ 1 แบบสอบถามเกี่ยวกับลักษณะทางประชากรศาสตร์ของบุคลากรที่ปฏิบัติงานกลุ่มผู้ควบคุมงาน ได้แก่

1. ผู้อำนวยการกองช่าง
2. หัวหน้าฝ่ายออกแบบและควบคุมอาคาร
3. หัวหน้าฝ่ายก่อสร้าง
4. วิศวกรโยธา
5. นายช่างโยธา
6. นายช่างเขียนแบบ
7. ช่างโยธา
8. ช่างเขียนแบบ
9. ผู้ช่วยช่างโยธา
10. ผู้ช่วยเจ้าหน้าที่ธุรการ

ส่วนที่ 2 แบบสอบถามเป็นเรื่องปัจจัยต่างๆ ที่มีผลต่อการบริหารงานก่อสร้างอาคารในองค์การบริหารส่วนตำบลละหาร อำเภอบางบัวทอง จังหวัดนนทบุรี โดยลักษณะของแบบสอบถามเป็นคำถามแบบปิด สามารถแบ่งปัจจัยที่เกิดขึ้นตามประเภทของงานที่ส่งผลทางด้านคุณภาพ (Quality) ได้ 4 ประเภท คือ

1. บุคลากรที่เกี่ยวข้อง (Man)
  - 1.1 เจ้าหน้าที่ขาดประสบการณ์ด้านเทคนิค
  - 1.2 เจ้าหน้าที่ผู้ควบคุมงานขาดการประสานงานกับผู้รับจ้าง
  - 1.3 เจ้าหน้าที่ขาดประสบการณ์ในการควบคุมงาน
2. การเงิน (Money)
  - 2.1 งบประมาณก่อสร้างที่จำกัด
  - 2.2 เกิดการทุจริตในโครงการก่อสร้าง

- 2.3 การแข่งขันเรื่องราคาของผู้รับจ้าง
- 2.4 ราคากลางกับแบบก่อสร้างที่ขัดแย้งกัน
- 3. กระบวนการทำงาน (Method)
  - 3.1 ขาดการตรวจสอบแบบแปลนจากผู้ชำนาญ
  - 3.2 ขาดความเข้าใจในกระบวนการก่อสร้าง
  - 3.3 การควบคุมงานไม่เข้มงวด
  - 3.4 ความไม่เข้มงวดเรื่องความปลอดภัย
  - 3.5 การบันทึกรายงานการทำงานประจำวัน
- 4. ปัจจัยอื่นๆ ในงานก่อสร้าง (Other)
  - 4.1 ปัญหาทางการเมือง
  - 4.2 ปัญหาด้านเศรษฐกิจ
  - 4.3 ปัญหาการเมืองเข้าแทรกแซงโครงการ
  - 4.4 เกิดการก่อกวนแก่งจากฝ่ายเสียผลประโยชน์
  - 4.5 การกีดขวางของระบบสาธารณูปโภค (ไฟฟ้า, ประปา)

### 3.3.2 การตรวจสอบคุณภาพของเครื่องมือ

#### 1. การคัดกรองปัญหาจากผู้ที่มีประสบการณ์

โดยการนั่งวิเคราะห์ข้อคำถามแต่ละข้อซึ่งเจ้าหน้าที่ที่เกี่ยวข้องร่วมกันทำแบบสอบถาม และส่งให้ผู้อำนวยการกองช่าง และหัวหน้าฝ่ายออกแบบและควบคุมอาคาร ซึ่งเป็นผู้มีประสบการณ์ในการทำงาน เป็นการสรุปปัญหาและความสำคัญของปัญหาในแต่ละด้าน เพื่อให้ข้อคำถามมีความสอดคล้องกับค่านิยมเชิงปฏิบัติการมากขึ้น

### 3.4 ขั้นตอนการวิเคราะห์ข้อมูล

1. หลังจากเก็บข้อมูลได้ตามเป้าหมายแล้ว จะได้ข้อมูลทั่วไป (ส่วนที่ 1) และข้อมูลระดับผลกระทบของปัจจัยๆ ที่มีผลต่อการบริหารงานก่อสร้างอาคารขององค์การบริหารส่วนตำบลละหาร (ส่วนที่ 2) เรียบร้อยแล้วจึงนำข้อมูลที่ได้รับดังกล่าวมาวิเคราะห์ เพื่อให้เป็นไปตามวัตถุประสงค์ ระหว่างเดือน ตุลาคม 2557 ถึงเดือน กันยายน 2558

2. การวิเคราะห์ข้อมูลทั่วไปของกลุ่มตัวอย่าง (ส่วนที่ 1) การวิเคราะห์ข้อมูลทั่วไปโดยการจำแนกประเภท แจกแจงจำนวน และค่าร้อยละของกลุ่มตัวอย่าง เพื่อพิจารณาพื้นฐานด้านต่างๆ ของผู้ตอบแบบสอบถาม



3. การวิเคราะห์ข้อมูลของระดับความสำคัญของแต่ละปัจจัยที่ส่งที่ส่งผลการบริหารงานก่อสร้างอาคาร ของผู้ตอบแบบสอบถาม (ส่วนที่ 2)

4. นำข้อมูลทั้งหมดที่ได้มาตรวจสอบความสมบูรณ์ของข้อมูล ได้ข้อมูลที่มีความสมบูรณ์ทั้งหมดจากกองช่าง องค์กรบริหารส่วนตำบลละหาร อำเภอบางบัวทอง จังหวัดนนทบุรี

การวิเคราะห์ข้อมูลระดับผลกระทบของแต่ละปัจจัยที่ส่งผลทางด้านคุณภาพ (Quality) ที่เกิดขึ้นภายในโครงการก่อสร้างอาคารจากข้อมูลแบบสอบถามโดยกลุ่มเจ้าหน้าที่ที่เกี่ยวข้องแล้วนำทฤษฎีข้างปลามาเป็นเทคนิคในการวิเคราะห์หาปัจจัยที่เป็นต้นเหตุให้เกิดปรากฏการณ์อย่างเป็นระบบ ทำให้กำหนดแนวทางการแก้ไข ปัญหาและใช้ในการปรับปรุงประสิทธิภาพการทำงานให้สูงขึ้น จากรูปเป็นการอธิบายวิธีวิเคราะห์ ค้นหาสาเหตุ เมื่อได้ปัจจัยที่เป็นต้นตอของปรากฏการณ์ จึงนำมาหามาตรการในการแก้ไข

#### 3.4.1 สถิติที่ใช้ในการวิเคราะห์ข้อมูล

สถิติที่ใช้ในการวิเคราะห์ข้อมูลครั้งนี้ ได้แก่

1. การพรรณนาลักษณะทั่วไปของประชากรที่ศึกษา ซึ่งได้แก่ ปัจจัยส่วนบุคคล ได้แก่ เพศ อายุ ระดับการศึกษา ตำแหน่งหน้าที่การทำงานของท่านในปัจจุบัน สาขาที่จบการศึกษา และประสบการณ์ในการทำงานรวมของผู้ตอบแบบสอบถาม สถิติที่ใช้คือร้อยละ

2. บรรยายลักษณะของสภาพปัญหาและแนวทางแก้ไขปัจจัยที่มีผลกระทบต่อการบริหารงานก่อสร้างอาคาร ในองค์กรบริหารส่วนตำบลละหาร

2.1 แนวทางการแก้ไขปัญหาการปฏิบัติงานที่มีผลกระทบต่อการบริหารงานก่อสร้างอาคารในองค์กรบริหารส่วนตำบลละหาร ในด้านบุคลากรที่เกี่ยวข้อง ด้านการเงิน ด้านกระบวนการ ด้านปัจจัยอื่นๆ ในงานก่อสร้าง โดยหาแนวทางแก้ไขปัญหามาจากแผนภูมิแกงปลาแล้วนำไป พรรณณาข้อมูลและอภิปรายผล

## บทที่ 4

### ผลการวิเคราะห์ข้อมูล

#### 4. ผลการศึกษา

การศึกษานี้เป็นการศึกษาเชิงสำรวจ (Survey Research) ซึ่งผู้ศึกษาดำเนินการเก็บข้อมูลจากแบบสอบถามของผู้ร่วมงานทั้งหมด ในกองช่าง องค์การบริหารส่วนตำบลละหาร ศึกษาปัจจัยที่มีผลกระทบต่อการบริหารงานก่อสร้างอาคาร สำหรับผู้ปฏิบัติงานช่าง ขององค์การบริหารส่วนตำบลละหาร อำเภอบางบัวทอง จังหวัดนนทบุรี โดยกำหนดกลุ่มตัวอย่างทั้งหมด 10 ตัวอย่าง เพื่อศึกษาปัจจัยที่มีผลต่อการบริหารงานก่อสร้างอาคาร สำหรับผู้ปฏิบัติงานช่าง ด้านบุคลากรที่เกี่ยวข้อง ด้านการเงิน ด้านกระบวนการทำงาน ด้านปัจจัยอื่นๆ ในงานก่อสร้างผู้ศึกษาได้ทำการวิเคราะห์ดังนี้

##### 4.1 การวิเคราะห์ข้อมูลทั่วไป

4.1.1 เกี่ยวกับปัจจัยด้านข้อมูลส่วนบุคคล โดยวิเคราะห์ผลด้านจำนวนร้อยละของประชากร โดยจำแนกตาม เพศ อายุ ระดับการศึกษา ตำแหน่งหน้าที่การทำงานของท่านในปัจจุบัน สาขาที่จบการศึกษา และอายุการทำงาน

##### 1. กลุ่มประชากรจำแนกตามเพศ

จากผู้ตอบแบบสอบถามของผู้ร่วมงานทั้งหมดจำนวน 10 ตัวอย่าง เป็นเพศชายจำนวน 9 คน คิดเป็นร้อยละ 90 เพศหญิง 1 คน คิดเป็นร้อยละ 1

##### 2. กลุ่มประชากรจำแนกตามอายุ

อายุที่มากที่สุดคือ อยู่ในช่วง 31-40 ปี มีจำนวน 5 คนคิดเป็นร้อยละ 50 รองลงมาคือ อายุต่ำกว่า 30 ปี มีจำนวน 4 คน คิดเป็นร้อยละ 40 และ อายุ 41-50 ปี มีจำนวน 1 คน คิดเป็นร้อยละ 10

##### 3. กลุ่มประชากรจำแนกตามระดับการศึกษา

ระดับการศึกษาของผู้ปฏิบัติงานช่าง ส่วนใหญ่จบการศึกษาระดับปริญญาตรี จำนวน 6 คน คิดเป็นร้อยละ 60 และระดับการศึกษาประกาศนียบัตร วิชาชีพชั้นสูงหรืออนุปริญญา มีจำนวน 4 คน คิดเป็นร้อยละ 40

#### 4. กลุ่มประชากรจำแนกตามตำแหน่งหน้าที่การทำงานของท่านในปัจจุบัน

ตำแหน่งหน้าที่รับผิดชอบปฏิบัติงานพบตำแหน่ง นายช่างโยธา มากที่สุดคือ มีจำนวน 3 คน คิดเป็นร้อยละ 30 รองลงมาคือ ตำแหน่งผอ./หัวหน้ากอง ช่างโยธา ผู้ช่วยช่างโยธาช่างโยธา จำนวน 2 คน คิดเป็นร้อยละ 20 และ ตำแหน่งที่น้อยที่สุดคือ วิศวกรโยธา มีจำนวน 1 คน คิดเป็นร้อยละ 10.7

#### 5. กลุ่มประชากรจำแนกสาขาที่จบการศึกษา

สาขาที่จบการศึกษาที่มากที่สุดคือ วิศวกรรมโยธา มีจำนวน 5 คนคิดเป็นร้อยละ 50 รองลงมาคือ ช่างก่อสร้าง มีจำนวน 4 คน คิดเป็นร้อยละ 40 และช่างสำรวจ มีจำนวน 1 คน คิดเป็นร้อยละ 10

#### 6. กลุ่มประชากรจำแนกตามอายุการทำงาน

ที่มีอายุการทำงานส่วนใหญ่มีอายุน้อยกว่า 5 ปี จำนวน 5 คน คิดเป็นร้อยละ 50 รองลงมาคือ อายุการทำงาน 5-10 ปี อายุการทำงาน 11 - 15 ปี มีจำนวน 2 คน คิดเป็นร้อยละ 20 และน้อยที่สุดคือ อายุการทำงาน 15 ปีขึ้นไป มีจำนวน 1 คน คิดเป็นร้อยละ 10

#### 4.2 การวิเคราะห์ปัจจัยที่มีผลต่อการบริหารงานก่อสร้างอาคาร ด้านบุคลากรที่เกี่ยวข้อง

พบว่าการศึกษาค่าเฉลี่ย ผู้ตอบแบบสอบถาม ปัญหาการปฏิบัติงานในด้านบุคลากรที่เกี่ยวข้อง จำนวน 10 ตัวอย่าง จากจำนวนข้อคำถาม 3 ข้อ เป็นข้อคำถามให้ตอบตามความเป็นจริงเกี่ยวกับปัญหาด้านการบุคลากรที่เกี่ยวข้อง โดยให้คะแนน เห็นด้วยน้อยที่สุด = 1 เห็นด้วยน้อย = 2 เห็นด้วยปานกลาง = 3 เห็นด้วยมาก = 4 เห็นด้วยมากที่สุด = 5 นำข้อมูลมาหาค่าเฉลี่ยในแต่ละข้อที่มีผู้ตอบแบบสอบถาม ในแต่ละข้อ ดังแสดงในตารางที่ 4.1

ตารางที่ 4.1 แสดงปัจจัยที่มีผลกระทบต่อการบริหารงานก่อสร้างอาคาร ด้านบุคลากรที่เกี่ยวข้อง  
จำแนกรายข้อ (n=10)

ข้อ	ประเภทของปัจจัยที่มีผลต่อการ บริหารงานก่อสร้างอาคาร	ผลกระทบของปัจจัยด้านคุณภาพ				
		เห็นด้วย น้อยที่สุด	เห็นด้วย น้อย	เห็นด้วย ปานกลาง	เห็นด้วย มาก	เห็นด้วย มากที่สุด
	ด้านบุคลากรที่เกี่ยวข้อง (Man)	(%)	(%)	(%)	(%)	(%)
1	เจ้าหน้าที่ขาดประสบการณ์ในการ ควบคุมงาน	1 คน 10%	1 คน 10%	1 คน 10%	2 คน 20%	5 คน 50%
2	เจ้าหน้าที่ผู้ควบคุมงานขาดการ ประสานงานกับผู้รับจ้าง	1 คน 10%	1 คน 10%	2 คน 20%	3 คน 30%	3 คน 30%
3	เจ้าหน้าที่ด้านสำรวจขาดประสบการณ์ ด้านเทคนิค	3 คน 30%	2 คน 20%	2 คน 20%	2 คน 20%	1 คน 10%

ผลการศึกษาพบว่าผู้ตอบแบบสอบถามด้านการสำรวจออกแบบ มีผู้ตอบและให้คะแนน 5 คะแนน เห็นด้วยมากที่สุดด้านบุคลากรที่เกี่ยวข้อง คือ ในเรื่องเจ้าหน้าที่ผู้ควบคุมงานขาดประสบการณ์ในการควบคุมงาน มีค่าเฉลี่ยในการตอบแบบสอบถามมากที่สุด เท่ากับ 50 รองลงมา คือ เจ้าหน้าที่ผู้ควบคุมงานขาดการประสานงานกับผู้รับจ้าง ค่าเฉลี่ยเท่ากับ 30 เจ้าหน้าที่ขาดประสบการณ์ด้านเทคนิค เท่ากับ 10

ผลจากการสำรวจพบว่า กลุ่มเป้าหมายส่วนใหญ่ให้ความสำคัญในด้าน บุคลากรที่เกี่ยวข้อง คือ เจ้าหน้าที่ขาดประสบการณ์ในการควบคุมงาน ซึ่งกลุ่มเป้าหมายส่วนใหญ่ยังขาดประสบการณ์ในการทำงานเนื่องจากเพิ่งบรรจุใหม่ และยังไม่เคยเข้ารับการฝึกอบรมในหลักสูตรที่เกี่ยวข้อง

#### 4.3 ปัจจัยที่มีผลกระทบต่อการบริหารงานก่อสร้างอาคารสำหรับผู้ปฏิบัติงาน ด้านการเงิน

พบว่าการศึกษาค่าเฉลี่ย ผู้ตอบแบบสอบถาม ปัจจัยที่มีผลกระทบต่อการบริหารงานก่อสร้างอาคารสำหรับผู้ปฏิบัติงาน ในด้านการเงิน จำนวน 10 ตัวอย่าง จากจำนวนข้อคำถาม 10 ข้อ เป็นข้อคำถามให้ตอบตามความเป็นจริง เกี่ยวกับปัจจัยที่มีผลต่อการบริหารงานก่อสร้างอาคาร ด้านการเงินที่มีผลกระทบต่อการบริหารงานก่อสร้างอาคาร สำหรับผู้ปฏิบัติงาน โดยให้คะแนนเห็นด้วยน้อยที่สุด = 1 เห็นด้วยน้อย = 2 เห็นด้วยปานกลาง = 3 เห็นด้วยมาก = 4 เห็นด้วยมากที่สุด = 5 นำข้อมูลมาหาค่าเฉลี่ยในแต่ละข้อ ที่มีผู้ตอบแบบสอบถาม ในแต่ละข้อ ดังแสดงในตารางที่ 4.2

ตารางที่ 4.2 ปัจจัยที่มีผลกระทบต่อการบริหารงานก่อสร้างอาคาร สำหรับผู้ปฏิบัติงาน ด้านการเงิน  
จำแนกรายข้อ (n=10)

ข้อ	ประเภทของปัจจัยที่มีผลต่อการบริหารงานก่อสร้างอาคาร	ผลกระทบของปัจจัยด้านคุณภาพ				
		เห็นด้วยน้อยที่สุด	เห็นด้วยน้อย	เห็นด้วยปานกลาง	เห็นด้วยมาก	เห็นด้วยมากที่สุด
	ด้านการเงิน (Money)	(%)	(%)	(%)	(%)	(%)
1	ราคากลางกับแบบก่อสร้างที่ขัดแย้งกัน	2 คน 20%	2 คน 20%	3 คน 30%	2 คน 20%	1 คน 10%
2	เกิดการทุจริตในโครงการก่อสร้าง	-	1 คน 10%	2 คน 20%	2 คน 20%	5 คน 50%
3	การแข่งขันเรื่องราคาของผู้รับจ้าง	-	2 คน 20%	2 คน 20%	3 คน 30%	3 คน 30%
4	งบประมาณก่อสร้างที่จำกัด	2 คน 20%	2 คน 20%	3 คน 30%	2 คน 20%	1 คน 10%

ผลจากการสำรวจพบว่า กลุ่มเป้าหมายส่วนใหญ่ให้ความสำคัญในด้าน การเงิน คือ เกิดการทุจริตในโครงการก่อสร้าง ซึ่งกลุ่มเป้าหมายส่วนใหญ่ให้เหตุผลว่า ค่าตอบแทนในการควบคุมงานน้อยมาก เมื่อเทียบกับงานประเภทอื่น ซึ่งทำให้ไม่เพียงพอกับรายจ่ายในชีวิตประจำวันและภาระค่าครองชีพในปัจจุบันนี้

#### 4.4 ปัจจัยที่มีผลกระทบต่อการบริหารงานก่อสร้างอาคาร สำหรับผู้ปฏิบัติงาน ด้านกระบวนการ (Method)

พบว่าการศึกษาค่าเฉลี่ย ผู้ตอบแบบสอบถาม ปัจจัยที่มีผลกระทบต่อการบริหารงานก่อสร้างอาคาร สำหรับผู้ปฏิบัติงาน ในด้านกระบวนการ จำนวน 10 ตัวอย่าง จากจำนวนข้อคำถาม 5 ข้อ เป็นข้อคำถามให้ตอบตามความเป็นจริง เกี่ยวกับปัญหาด้านกระบวนการก่อสร้าง โดยให้คะแนนเห็นด้วยน้อยที่สุด = 1 เห็นด้วยน้อย = 2 เห็นปานกลาง = 3 เห็นด้วยมาก = 4 เห็นด้วยมากที่สุด = 5 นำข้อมูลมาหาค่าเฉลี่ยในแต่ละข้อ ที่มีผู้ตอบแบบสอบถาม ในแต่ละข้อ ดังแสดงในตารางที่ 4.3

ตารางที่ 4.3 ปัจจัยที่มีผลกระทบต่อการบริหารงานก่อสร้างอาคาร สำหรับผู้ปฏิบัติงาน ด้านกระบวนการ จำแนกรายข้อ (n=10)

ข้อ	ประเภทของปัจจัยที่มีผลต่อการบริหารงานก่อสร้างอาคาร	ผลกระทบของปัจจัยด้านคุณภาพ				
		เห็นด้วยน้อยที่สุด	เห็นด้วยน้อย	เห็นด้วยปานกลาง	เห็นด้วยมาก	เห็นด้วยมากที่สุด
	ด้านกระบวนการ (Method)	(%)	(%)	(%)	(%)	(%)
1	ขาดการตรวจสอบแบบแปลนจากผู้ชำนาญ	3 คน 30%	2 คน 20%	3 คน 30%	1 คน 10%	1 คน 10%
2	ขาดความเข้าใจในกระบวนการก่อสร้าง	4 คน 40%	2 คน 20%	2 คน 20%	1 คน 10%	1 คน 10%
3	การควบคุมงานไม่เข้มงวด	2 คน 20%	2 คน 20%	2 คน 20%	1 คน 10%	4 คน 40%
4	ความไม่เข้มงวดเรื่องความปลอดภัย	3 คน 30%	2 คน 20%	3 คน 30%	1 คน 10%	1 คน 10%
5	การบันทึกรายงานการทำงานประจำวัน	1 คน 10%	3 คน 30%	3 คน 30%	3 คน 30%	-

ผลจากการสำรวจพบว่า กลุ่มเป้าหมายส่วนใหญ่ให้ความสำคัญในด้าน กระบวนการทำงาน คือ การควบคุมงานไม่เข้มงวด ซึ่งกลุ่มเป้าหมายส่วนใหญ่ให้เหตุผลว่า เจ้าหน้าที่มีการปฏิบัติงานในหน้าที่การควบคุมงานมากจนทำให้การควบคุมงานไม่มีประสิทธิภาพ และกลุ่มเป้าหมายส่วนใหญ่ได้แจ้งว่าการควบคุมงานแต่ละ โครงการยังมีผลประโยชน์ระหว่างผู้ควบคุมงานกับผู้รับจ้าง ซึ่งทำให้การทำงานขาดประสิทธิภาพอีกทางหนึ่งด้วย

#### 4.5 ปัจจัยที่มีผลกระทบต่อการบริหารงานก่อสร้างอาคาร สำหรับผู้ปฏิบัติงานช่าง ด้านปัจจัย อื่นๆ ในงานก่อสร้าง

ตารางที่ 4.4 ข้อมูลปัจจัยที่มีผลกระทบต่อการบริหารงานก่อสร้างสำหรับผู้ปฏิบัติงานด้านช่าง

ข้อ	ประเภทของปัจจัยที่มีผลต่อการ บริหารงานก่อสร้างอาคาร	ผลกระทบของปัจจัยด้านคุณภาพ				
		เห็นด้วย น้อยที่สุด	เห็นด้วย น้อย	เห็นด้วย ปาน กลาง	เห็นด้วย มาก	เห็นด้วย มากที่สุด
	ด้านปัจจัยอื่นๆ ในงานก่อสร้าง	(%)	(%)	(%)	(%)	(%)
1	ปัญหาทางด้านการเมือง	4 คน 40%	3 คน 30%	2 คน 20%	1 คน 10%	-
2	ปัญหาด้านเศรษฐกิจ	4 คน 40%	3 คน 30%	2 คน 20%	1 คน 10%	-
3	การร้องเรียนจากประชาชนในพื้นที่	2 คน 20%	2 คน 20%	2 คน 20%	2 คน 20%	2 คน 20%
4	ปัญหาการเมืองเข้าแทรกแซง โครงการ	2 คน 20%	3 คน 30%	3 คน 30%	1 คน 10%	1 คน 10%
5	เกิดการก่อกวนแก่งจากฝ่ายเสีย ผลประโยชน์	1 คน 10%	1 คน 10%	2 คน 20%	1 คน 10%	4 คน 40%
6	การกีดขวางของระบบสาธารณูปโภค (ไฟฟ้า, ประปา)	3 คน 30%	2 คน 20%	2 คน 20%	2 คน 20%	1 คน 10%

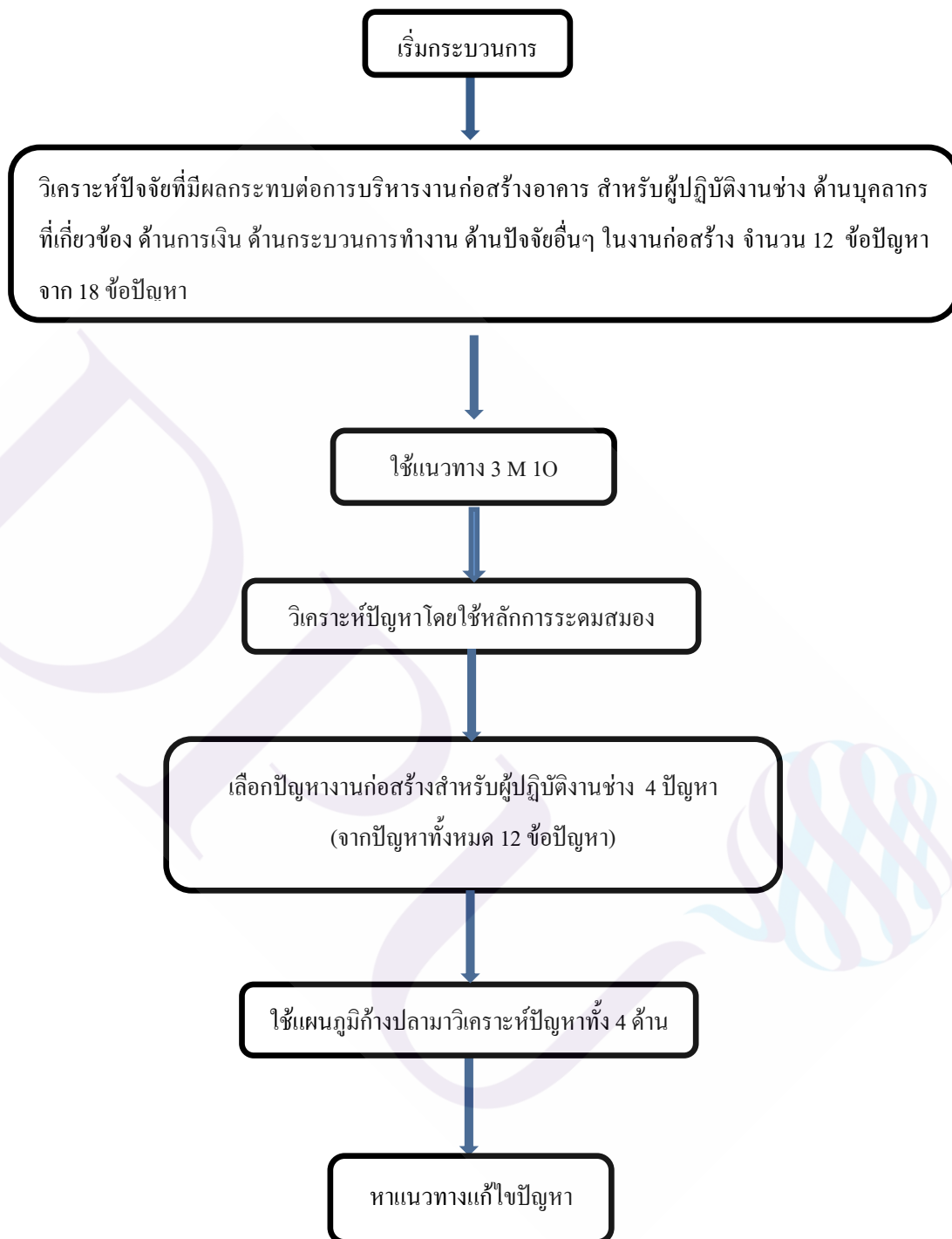
ตารางที่ 4.5 ข้อมูลปัจจัยที่มีผลกระทบต่อการบริหารงานก่อสร้างสำหรับผู้ปฏิบัติงานช่าง ด้านบุคลากรที่เกี่ยวข้อง ด้านการเงิน ด้านกระบวนการก่อสร้าง ด้านปัจจัยอื่นๆ ในงานก่อสร้าง ซึ่งผู้วิจัยได้ใช้วิธีระดมสมอง ได้คัดเลือกปัญหาทั้งหมด 18 ข้อ เหลือที่เห็นตรงกัน 12 ข้อ ดังตารางต่อไปนี้

ลำดับที่	ชนิดปัจจัย
1	เจ้าหน้าที่ขาดประสบการณ์ในการควบคุมงาน
2	เจ้าหน้าที่ผู้ควบคุมงานขาดการประสานงานกับผู้รับจ้าง
3	เจ้าหน้าที่ด้านสำรวจขาดประสบการณ์ด้านเทคนิค
4	ราคากลางกับแบบก่อสร้างที่ขัดแย้งกัน
5	การแข่งขันเรื่องราคาของผู้รับจ้าง
6	เกิดการทุจริตในโครงการก่อสร้าง
7	การควบคุมงานไม่เข้มงวด
8	ความไม่เข้มงวดเรื่องความปลอดภัย
9	การบันทึกรายงานการทำงานประจำวัน
10	การกีดขวางของระบบสาธารณูปโภค (ไฟฟ้า ประปา)
11	เกิดการกั้นแกล้งจากฝ่ายเสียผลประโยชน์
12	ปัญหาการเมืองเข้าแทรกแซงโครงการ

ผู้วิจัย นำปัจจัยที่มีผลกระทบต่อการบริหารงานก่อสร้างอาคาร สำหรับผู้ปฏิบัติงานช่าง ด้านบุคลากรที่เกี่ยวข้อง ด้านการเงิน ด้านกระบวนการก่อสร้าง ด้านปัจจัยอื่นๆ ในงานก่อสร้างอาคาร จำนวน 12 ปัญหา เก็บข้อมูล เพื่อวิเคราะห์หาสาเหตุปัจจัยที่ทำให้เกิดปัญหาการปฏิบัติงานช่าง โดยนำข้อมูลที่ได้ มาทำการศึกษา ในองค์การบริหารส่วนตำบลละหาร อำเภอบางบัวทอง จังหวัดนนทบุรี เก็บข้อมูลย้อนหลัง ตั้งแต่ 1 ตุลาคม 2557 ถึง 30 กันยายน 2558 โดยมีขั้นตอนดังนี้

ข้อมูลปัจจัยที่มีผลกระทบต่อการบริหารงานก่อสร้าง สำหรับผู้ปฏิบัติงานช่าง ด้านบุคลากรที่เกี่ยวข้อง ด้านการเงิน ด้านกระบวนการทำงาน ด้านปัจจัยอื่นๆ ในงานก่อสร้าง พบว่าเกิดปัญหา 10 ครั้ง จากปัญหา ด้านบุคลากรที่เกี่ยวข้อง ด้านการเงิน ด้านกระบวนการทำงาน ด้านปัจจัยอื่นๆ ในงานก่อสร้าง จำนวน 12 ปัญหา





ภาพที่ 4.1 ขั้นตอนการวิเคราะห์ปัญหาและการดำเนินการหาปัจจัยที่มีผลกระทบต่อการบริหารงานก่อสร้างอาคาร ด้านบุคลากรที่เกี่ยวข้อง ด้านการเงิน ด้านกระบวนการทำงาน ด้านปัจจัยอื่นๆ ในงานก่อสร้าง โดยใช้หลักการระดมสมอง

ตารางที่ 4.6 ผู้วิจัยได้ทำการเก็บข้อมูลเกี่ยวกับอัตราการเกิดปัญหางานก่อสร้างสำหรับผู้ปฏิบัติงานช่าง ปัญหาที่เกิดขึ้น (ครั้ง) ในองค์การบริหารส่วนตำบลละหาร อำเภอบางบัวทอง จังหวัดนนทบุรี เก็บข้อมูลย้อนหลัง ตั้งแต่ 1 ตุลาคม 2557 ถึง 30 กันยายน 2558 (จำนวนโครงการงานก่อสร้าง 10 โครงการ) (n = 10) ดังตาราง 4.6

ตารางที่ 4.6 อัตราการเกิดปัญหางานก่อสร้างสำหรับผู้ปฏิบัติงานช่าง

ลำดับที่	ชนิดปัจจัย	ปัญหาที่เกิดขึ้น (ครั้ง)
1	เจ้าหน้าที่ขาดประสบการณ์ในการควบคุมงาน	3
2	เจ้าหน้าที่ผู้ควบคุมงานขาดการประสานงานกับผู้รับจ้าง	-
3	เจ้าหน้าที่ด้านสำรวจขาดประสบการณ์ด้านเทคนิค	-
4	การแข่งขันเรื่องราคาของผู้รับจ้าง	-
5	เกิดการทุจริตในโครงการก่อสร้าง	2
6	งบประมาณก่อสร้างที่จำกัด	-
7	ความไม่เข้มงวดเรื่องความปลอดภัย	-
8	การบันทึกรายงานการทำงานประจำวัน	-
9	การควบคุมงานไม่เข้มงวด	1
10	ปัญหาการเมืองเข้าแทรกแซงโครงการ	-
11	การกีดขวางของระบบสาธารณูปโภค (ไฟฟ้า, ประปา)	-
12	เกิดการกั้นแกล้งจากฝ่ายเสียผลประโยชน์	1

ผู้วิจัยนำข้อมูลที่เก็บจาก กรณีศึกษาตัวอย่างที่องค์การบริหารส่วนตำบลละหาร ที่เกิดปัญหาการปฏิบัติงานช่าง ทั้งหมด 10 ปัญหา จากปัญหาการปฏิบัติงานช่าง ทั้ง 4 ด้านคือด้านบุคลากรที่เกี่ยวข้อง ด้านการเงิน ด้านกระบวนการทำงาน ด้านปัจจัยอื่นๆ ในงานก่อสร้าง มาเรียงลำดับการเกิดปัญหา มากที่สุดไปน้อยที่สุด เพื่อคัดเลือกปัญหาที่สำคัญ มาหาแนวทางในการแก้ไขปัญหา ดังแสดงในตารางที่ 4.7

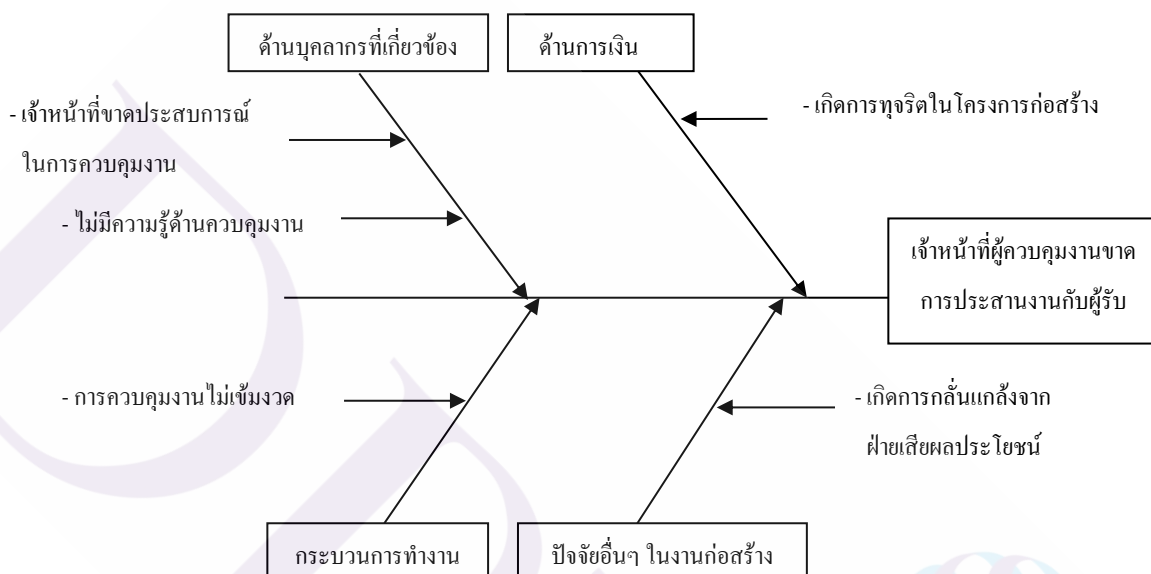
ตารางที่ 4.7 แยกปัญหางานก่อสร้างสำหรับผู้ปฏิบัติงานช่าง จาก 12 ปัญหา

ลำดับที่	ปัญหางานก่อสร้างสำหรับผู้ปฏิบัติงานช่าง	ปัญหาที่เกิดขึ้น (ครั้ง)	ความถี่สะสม	ความถี่สะสมสัมพัทธ์
1	เจ้าหน้าที่ขาดประสบการณ์ในการควบคุมงาน	3	3	30
2	เกิดการทุจริตในโครงการก่อสร้าง	2	2	20
3	การควบคุมงานไม่เข้มงวด	1	1	10
4	เกิดการก่อกวนแก่งจากฝ่ายเสียผลประโยชน์	1	1	10
5	งบประมาณก่อสร้างที่จำกัด	-	-	-
6	ปัญหาการเมืองเข้าแทรกแซงโครงการ	-	-	-
7	ความไม่เข้มงวดเรื่องความปลอดภัย	-	-	-
8	เจ้าหน้าที่ผู้ควบคุมงานขาดการประสานงานกับผู้รับจ้าง	-	-	-
9	การแข่งขันเรื่องราคาของผู้รับจ้าง	-	-	-
10	เจ้าหน้าที่ด้านสำรวจขาดประสบการณ์ด้านเทคนิค	-	-	-
11	การบันทึกรายงานการทำงานประจำวัน	-	-	-
12	การคิดวางของระบบสาธารณูปโภค(ไฟฟ้า, ประปา)	-	-	-

### 4.6 สรุปผลจากการวิจัย

จากการวิเคราะห์ผลการวิจัย สามารถสรุปผลการวิจัยได้ตามวัตถุประสงค์ของการวิจัย ได้ดังต่อไปนี้

สรุปผลปัจจัยด้านต่างๆ ที่มีผลต่อการบริหารงานก่อสร้างอาคาร ของผู้ปฏิบัติงานด้านช่าง

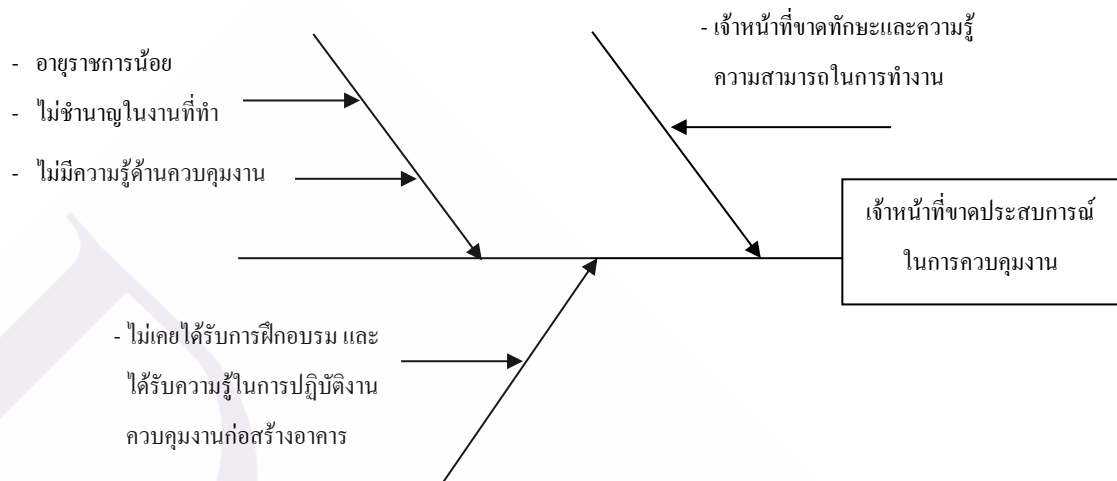


ภาพที่ 4.2 แสดงแผนภูมิแก๊งปลาแสดงวิเคราะห์ปัญหางานก่อสร้างสำหรับผู้ปฏิบัติงานช่าง

ตารางที่ 4.8 แสดงแนวทางการแก้ปัญหางานก่อสร้างสำหรับผู้ปฏิบัติงานช่าง

ปัญหางานก่อสร้างสำหรับผู้ปฏิบัติงานช่าง		
ปัจจัย	ปัญหา	แนวทางแก้ไข
ด้านบุคลากรที่เกี่ยวข้อง	<ol style="list-style-type: none"> <li>1. เจ้าหน้าที่ขาดประสบการณ์ในการควบคุมงาน</li> <li>2. ไม่มีความรู้ด้านการควบคุมงาน</li> </ol>	<ol style="list-style-type: none"> <li>1. สนับสนุนให้ทุนการศึกษาให้เจ้าหน้าที่เข้าศึกษาต่อในสายงานที่เกี่ยวข้อง</li> <li>2. ส่งบุคลากรเข้าร่วมการฝึกอบรมจากหน่วยงานที่เกี่ยวข้อง ในเรื่องการควบคุมอาคาร</li> </ol>
ด้านการเงิน	<ol style="list-style-type: none"> <li>1. เกิดการทุจริตในโครงการก่อสร้าง</li> </ol>	<ol style="list-style-type: none"> <li>1. ปลุกจิตสำนึก ค่านิยม คุณธรรม จริยธรรม และสร้างวินัยแก่ผู้ควบคุมงานทุกคน</li> <li>2. มีการเพิ่มค่าตอบแทนในการควบคุมงานนอกเหนือจากเงินเดือน</li> </ol>
ด้านกระบวนการทำงาน	<ol style="list-style-type: none"> <li>1. การควบคุมงานไม่เข้มงวด</li> </ol>	<ol style="list-style-type: none"> <li>1. สร้างมาตรฐานในการควบคุมการทำงานในขั้นตอนต่างๆ ให้เป็นไปตามมาตรฐานที่กำหนดไว้</li> </ol>
ปัจจัยอื่นๆ ในงานก่อสร้าง	<ol style="list-style-type: none"> <li>1. เกิดการก่อกวนแก่งจากฝ่ายเสียหายประโยชน์</li> </ol>	<ol style="list-style-type: none"> <li>1. ควรมีมาตรการป้องกันและคุ้มครองผู้ปฏิบัติงานช่าง โดยให้ประสานเปิดช่องทางให้หน่วยงานอื่นๆ ภายนอกเข้ามาตรวจสอบโครงการด้วย</li> </ol>

4.7 ผู้วิจัยได้ใช้แผนภูมิแก๊งปลาเพื่อวิเคราะห์ปัจจัยด้านบุคลากรที่เกี่ยวข้อง (Man) ผลกระทบที่เกิดมากที่สุดคือ เจ้าหน้าที่ขาดประสบการณ์ในการควบคุมงาน

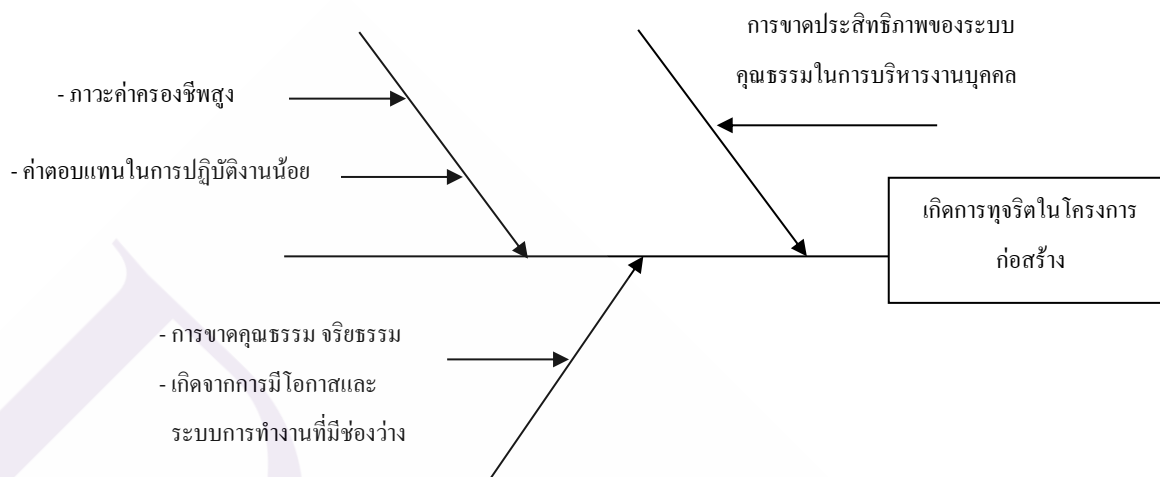


ภาพที่ 4.3 แผนภูมิแก๊งปลาแสดงการวิเคราะห์ปัญหาด้านบุคลากรที่เกี่ยวข้อง

ตารางที่ 4.9 แสดงแนวทางการแก้ปัญหางานก่อสร้างฯ ด้านบุคลากรที่เกี่ยวข้อง

ปัญหางานก่อสร้างสำหรับผู้ปฏิบัติงานช่าง		
ปัจจัย	ปัญหา	แนวทางแก้ไข
ด้านบุคลากรที่เกี่ยวข้อง เจ้าหน้าที่ขาดประสบการณ์ในการควบคุมงาน	<ol style="list-style-type: none"> <li>1. อายุราชการน้อย</li> <li>2. ไม่มีความรู้ด้านการควบคุมงาน</li> <li>3. ไม่ชำนาญในงานที่ทำ</li> <li>4. เจ้าหน้าที่ขาดทักษะและความรู้ความสามารถในการทำงาน</li> <li>5. ไม่เคยได้รับการฝึกอบรมในงานควบคุมงานก่อสร้างอาคาร</li> </ol>	<ol style="list-style-type: none"> <li>1. ส่งเจ้าหน้าที่เข้าอบรมกับหน่วยงานที่เกี่ยวข้อง เพื่อหาความรู้เพิ่มเติม</li> <li>2. เพิ่มแรงจูงใจในการปฏิบัติหน้าที่</li> </ol>

4.8 ผู้วิจัยได้นำแผนภูมิแก๊งปลาเพื่อมาวิเคราะห์ปัจจัยด้านการเงิน (Money) ผลกระทบที่เกิดขึ้นมากที่สุดคือ เกิดการทุจริตในโครงการก่อสร้าง

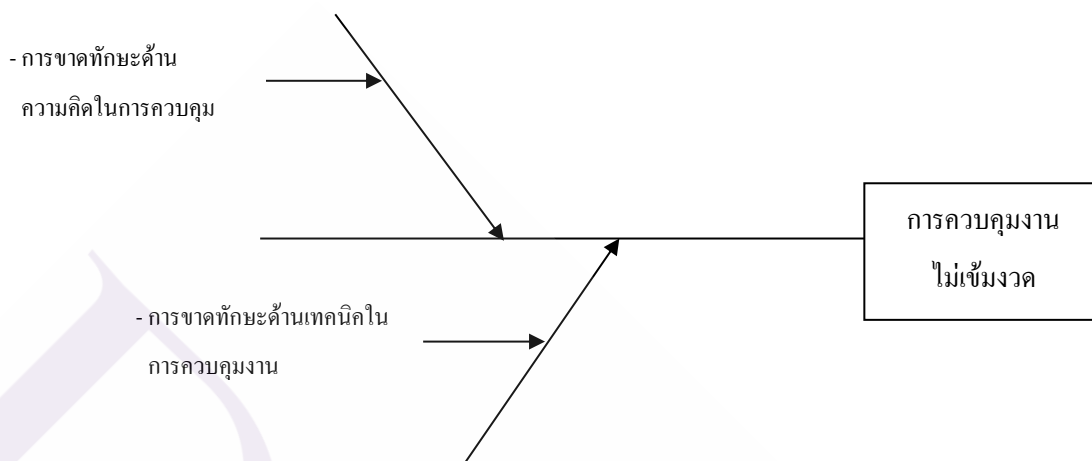


ภาพที่ 4.4 แผนภูมิแก๊งปลาแสดงการวิเคราะห์ปัญหาด้านการเงิน

ตารางที่ 4.10 แสดงแนวทางการแก้ปัญหาทางานก่อสร้างฯ ด้านการเงิน

ปัญหาทางานก่อสร้างสำหรับผู้ปฏิบัติงานช่าง		
ปัจจัย	ปัญหา	แนวทางแก้ไข
ด้านการเงิน เกิดการทุจริตใน โครงการก่อสร้าง	<ol style="list-style-type: none"> <li>1. ภาวะค่าครองชีพสูง</li> <li>2. ค่าตอบแทนในการปฏิบัติงานน้อย</li> <li>3. การขาดประสิทธิภาพของระบบคุณธรรมในการบริหารงานบุคคล</li> <li>4. การขาดคุณธรรม จริยธรรม</li> <li>5. เกิดจากการมีโอกาสดและระบบการทำงานที่มีช่องว่าง</li> </ol>	<ol style="list-style-type: none"> <li>1. ปฏิบัติงานสำนึก ค่านิยม คุณธรรม จริยธรรม</li> <li>2. สร้างวินัยให้แก่ผู้ควบคุมงานทุกคน</li> <li>3. ให้เจ้าหน้าที่ทุกคนให้มีใจรักในองค์กร</li> <li>4. การเพิ่มค่าตอบแทนให้แก่ผู้ควบคุมงานนอกเหนือจากเงินเดือน</li> </ol>

4.9 ผู้วิจัยได้ใช้แผนภูมิแก๊งปลาเพื่อมาวิเคราะห์ปัจจัยด้านกระบวนการ (Method) ผลกระทบที่เกิดขึ้นมากที่สุด คือ การควบคุมงานไม่เข้มงวด



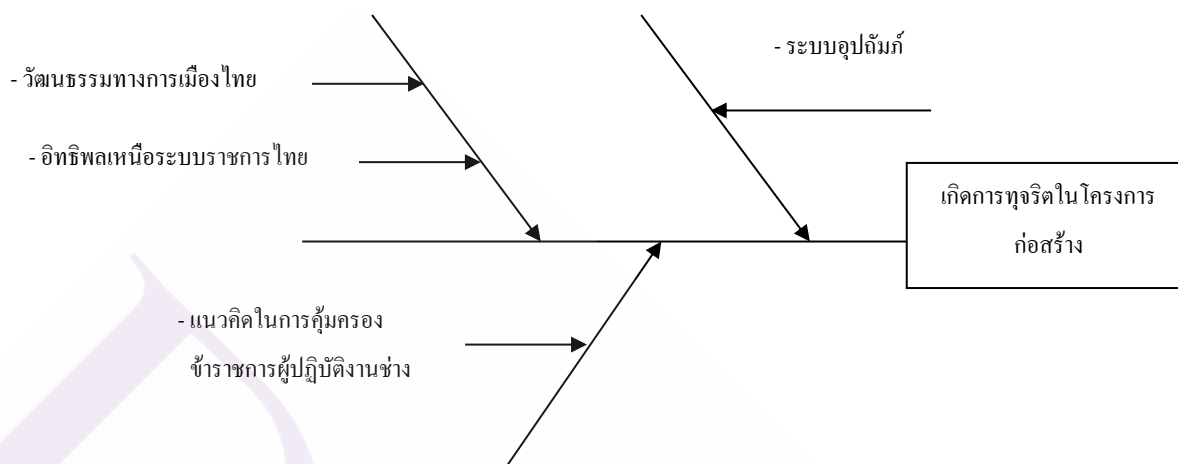
ภาพที่ 4.5 แผนภูมิแก๊งปลาแสดงการวิเคราะห์ปัญหาด้านกระบวนการทำงาน

ตารางที่ 4.11 แสดงแนวทางการแก้ปัญหางานก่อสร้างฯ ด้านกระบวนการทำงาน

ปัญหางานก่อสร้างสำหรับผู้ปฏิบัติงานช่าง		
ปัจจัย	ปัญหา	แนวทางแก้ไข
ด้านกระบวนการ ทำงาน การควบคุมงาน ไม่เข้มงวด	1. การขาดทักษะด้านความคิดใน การควบคุมงาน 2. การขาดทักษะด้านเทคนิคใน การควบคุมงาน	1. การควบคุมกิจกรรมที่ต้องทำได้ อย่างต่อเนื่อง 2. การให้ผู้ปฏิบัติงานมีส่วนร่วม ในการควบคุมการทำงาน 3. การเปิดกว้างในการรับฟังความ คิดเห็นของหัวหน้างาน



**4.10 ผู้วิจัยได้ใช้แผนภูมิแก๊งปลาเพื่อนำมาวิเคราะห์ปัจจัยอื่นๆ ในงานก่อสร้าง (Other)**  
**ผลกระทบที่เกิดขึ้นมากที่สุด คือ เกิดการก่อกวนแก๊งจากฝ่ายเสียผลประโยชน์**



ภาพที่ 4.6 แผนภูมิแก๊งปลาแสดงการวิเคราะห์ปัญหาด้านปัจจัยอื่นๆ ในงานก่อสร้าง

ตารางที่ 4.12 แสดงแนวทางการแก้ปัญหาในงานก่อสร้างฯ ด้านปัจจัยอื่นๆ ในงานก่อสร้าง

ปัญหาในงานก่อสร้างสำหรับผู้ปฏิบัติงานช่วง		
ปัจจัย	ปัญหา	แนวทางแก้ไข
ด้านปัจจัยอื่นๆ ในงานก่อสร้าง เกิดการก่อกวนแก๊งจากฝ่ายที่เสียผลประโยชน์	1. วัฒนธรรมทางการเมืองไทย 2. อิทธิพลเหนือระบบราชการไทย 3. ระบบอุปถัมภ์ 4. แนวคิดในการคุ้มครองข้าราชการผู้ปฏิบัติงานช่วง	1. ส่งเสริมให้เจ้าหน้าที่ทุกระดับได้เรียนรู้และปฏิบัติงานตามหน้าที่ด้วยหลักธรรมภิบาล 2. ผู้ควบคุมงานควรจะศึกษาระเบียบข้อกฎหมายให้มาก 3. ควรมีมาตรการป้องกันและคุ้มครองผู้ปฏิบัติงานด้านช่าง

## บทที่ 5

### สรุปผลการศึกษา อภิปรายผลและข้อเสนอแนะ

การวิจัยนี้เป็นการวิจัยเชิงสำรวจ (Survey Research) เพื่อศึกษาแนวทางการแก้ไขปัญหา ก่อสร้างอาคาร สำหรับผู้ประกอบการช่าง ทัศนศึกษาองค์การบริหารส่วนตำบลละหาร อำเภอบางบัวทอง จังหวัดนนทบุรี โดยมีวัตถุประสงค์ เพื่อศึกษาสภาพปัญหาด้านบุคลากรที่เกี่ยวข้อง ด้านการเงิน ด้านกระบวนการทำงาน ด้านปัจจัยอื่นๆ ในงานก่อสร้าง ของผู้ประกอบการช่าง องค์การบริหารส่วนตำบลละหาร จังหวัดนนทบุรี เพื่อศึกษาแนวทางแก้ไขปัญหาด้านบุคลากรที่เกี่ยวข้อง ด้านการเงิน ด้านกระบวนการทำงาน ด้านปัจจัยอื่นๆ ในงานก่อสร้าง ของผู้ประกอบการช่าง องค์การบริหารส่วนตำบลละหาร อำเภอบางบัวทอง จังหวัดนนทบุรี และเพื่อนำผลที่ได้จากการศึกษาไป พัฒนาระบบการบริหารจัดการงานก่อสร้างอาคาร โดยเก็บข้อมูลจากกลุ่มตัวอย่างซึ่งเป็น ช่าง ผู้ปฏิบัติงานในกองช่าง องค์การบริหารส่วนตำบลละหาร อำเภอบางบัวทอง จังหวัดนนทบุรี ทั้งหมด 10 คน ซึ่งผลการศึกษา มีดังนี้

#### 5.1 แนวทางป้องกันและแก้ไข

จากผลการวิเคราะห์และสรุปพบว่า

5.1.1 ปัจจัยด้านบุคลากรที่เกี่ยวข้อง (Man) ที่มีผลต่อการบริหารงานก่อสร้างอาคาร ของ องค์การบริหารส่วนตำบลละหาร อำเภอบางบัวทอง จังหวัดนนทบุรี มากที่สุด คือ เจ้าหน้าที่ควบคุมงานขาดประสิทธิภาพในการควบคุมงาน จากปัจจัยดังกล่าวพบว่าปัจจัยนี้เป็นปัจจัยที่เกิดขึ้นจาก ผู้ควบคุมงานกับผู้รับจ้าง ซึ่งเป็นผู้ดำเนินงานก่อสร้างให้สำเร็จตามวัตถุประสงค์

แนวทางป้องกันและแก้ไข คือ ส่งเจ้าหน้าที่เข้าร่วมอบรมกับหน่วยงานที่เกี่ยวข้อง เพื่อหาความรู้เพิ่มเติม ส่งเสริมเจ้าหน้าที่ที่มีความมุ่งมั่น มีความรับผิดชอบต่อหน้าที่ มีการกำกับดูแลการทำงานของเจ้าหน้าที่โดยแบ่งสายงานกำกับดูแลตรวจสอบ และดูงานการพัฒนาและระบบของท้องถิ่นอื่นๆ ที่ประสบความสำเร็จเพื่อเพิ่มแรงจูงใจในการปฏิบัติหน้าที่ของข้าราชการ ควรมีการติดต่อประสานงานกับผู้รับงาน สนับสนุนทุนการศึกษาสำหรับพนักงาน เพื่อนำความรู้ที่ได้รับมาพัฒนาองค์กร

5.1.2 ปัจจัยด้านการเงิน (Money) ที่มีผลต่อการบริหารงานก่อสร้างอาคาร ขององค์การบริหารส่วนตำบลละหาร อำเภอบางบัวทอง จังหวัดนนทบุรี มากที่สุด คือ เกิดการทุจริตในโครงการก่อสร้าง

จากปัจจัยดังกล่าวพบว่าปัจจัยนี้เป็นปัจจัยภายในที่จะส่งผลกระทบต่อการทำงานก่อสร้าง เนื่องจากจะทำให้การก่อสร้างมีปัญหาด้านเกิดการทุจริตในโครงการก่อสร้าง

แนวทางป้องกันและแก้ไข คือ ปลูกจิตสำนึก ค่านิยม คุณธรรม จริยธรรม และสร้างวินัยแก่ผู้ควบคุมงานทุกคน ให้มีใจรักในองค์กร และให้มีการเพิ่มค่าตอบแทนให้แก่ผู้ควบคุมงาน นอกเหนือจากเงินเดือน

5.1.3 ปัจจัยด้านกระบวนการทำงาน (Method) ที่มีผลต่อการบริหารงานก่อสร้างอาคาร ขององค์การบริหารส่วนตำบลละหาร อำเภอบางบัวทอง จังหวัดนนทบุรี มากที่สุด คือ การควบคุมงานไม่เข้มงวด

จากปัจจัยดังกล่าวพบว่าปัจจัยนี้ถ้าไม่มีการควบคุมงานทั้งทางฝ่ายของผู้ว่าจ้างและผู้รับจ้างและส่งผลกระทบต่อคุณภาพของงานโดยตรง เพราะจะมีโอกาสเกิดความผิดในขั้นตอนของการทำงาน

แนวทางป้องกันและแก้ไข คือ ทางผู้ว่าจ้างควรมีผู้ควบคุมงานที่มีประสบการณ์ในการควบคุมการทำงานในขั้นตอนต่างๆ ให้เป็นไปตามมาตรฐานที่กำหนดไว้ และในส่วนของผู้รับจ้างเองก็ควรมีผู้บริหารโครงการที่มีประสบการณ์เช่นกัน เพื่อช่วยกันควบคุมงานให้เป็นไปตามมาตรฐานที่กำหนดไว้

5.1.4 ปัจจัยอื่นๆ ในงานก่อสร้าง (Other) ที่มีผลต่อการบริหารงานก่อสร้างอาคาร ขององค์การบริหารส่วนตำบลละหาร อำเภอบางบัวทอง จังหวัดนนทบุรี มากที่สุด คือ เกิดการก่อกวนจากฝ่ายเสียผลประโยชน์

จากปัจจัยดังกล่าวพบว่าปัจจัยนี้เป็นปัจจัยภายในที่ทางผู้ควบคุมงานและผู้รับจ้างเองจะพบประสบมาก เพราะในบางครั้งการที่มีการประมูลงานมาได้ อาจมีบางฝ่ายที่ไม่พอใจจึงเกิดการก่อกวนจากฝ่ายตรงข้ามในระหว่างการทำงาน

แนวทางป้องกันและแก้ไข คือ ผู้ควบคุมงานควรจะต้องศึกษาระเบียบข้อกฎหมายให้มาก และควรมีมาตรการป้องกันและคุ้มครองผู้ปฏิบัติงานช่าง โดยให้ประสานเปิดช่องทางให้หน่วยงานอื่นๆ ภายนอกเข้ามาตรวจสอบโครงการด้วย ด้านผู้รับจ้างไม่ควรที่จะมีการทำงานในพื้นที่ๆ มีการแข่งขันกันสูง และควรมีความซื่อสัตย์ในการทำงาน ให้เป็นไปตามแบบแปลนที่กำหนดไว้ มีความยืดหยุ่นในเรื่องของปริมาณงาน ไม่เข้มงวดมากเกินไป

## 5.2 ข้อเสนอแนะงานวิจัย

1. งานวิจัยเกี่ยวกับการบริหารงานก่อสร้างอาคาร ขององค์การบริหารส่วนตำบลละหาร อำเภอบางบัวทอง จังหวัดนนทบุรี ในพื้นที่นั้นย่อมมีปัญหาหรือปัจจัยของปัญหาที่แตกต่างกันออกไป โดยงานวิจัยนี้จะเน้นการบริหารงานก่อสร้างในส่วนขององค์การบริหารส่วนตำบลละหาร อำเภอบางบัวทอง จังหวัดนนทบุรี

2. งานวิจัยนี้ หากได้ทำการศึกษาเปรียบเทียบกับองค์กรปกครองส่วนท้องถิ่นในตำบลอื่นๆ ก็จะเพิ่มมุมมองในเรื่องของปัจจัยที่มีผลต่อการบริหารงานก่อสร้างอาคารได้มากขึ้น และเพิ่มจำนวนของกลุ่มผู้ตอบแบบสอบถามให้มากขึ้นก็จะรู้มุมมองของกลุ่มผู้ตอบแบบสอบถามเพิ่มมากขึ้นอีกด้วย

3. การนำข้อมูลที่ได้จากการศึกษาวิจัยปัจจัยที่มีผลต่อการบริหารงานก่อสร้างอาคารนี้ จะช่วยให้คำนึงถึงปัจจัยด้านต่างๆ ที่มีส่วนช่วยหรือผลกระทบในการวางแผนการดำเนินโครงการก่อสร้างและในทุกๆ แขนงวิชาในสาขาวิศวกรรมและการบริหารงานก่อสร้าง

## 5.3 ข้อเสนอแนะในการศึกษาครั้งต่อไป

จากการศึกษาแสดงให้เห็นว่าปัจจัยที่มีผลต่อการบริหารงานก่อสร้างอาคาร ของผู้ปฏิบัติงานช่าง ขององค์การบริหารส่วนตำบลละหาร อำเภอบางบัวทอง จังหวัดนนทบุรี โดยมีปัจจัยด้านบุคลากรที่เกี่ยวข้อง ปัจจัยด้านการเงิน ปัจจัยด้านกระบวนการทำงาน ปัจจัยอื่นๆ ในการก่อสร้าง ซึ่งเกิดขึ้นจากหลายปัจจัย โดยเฉพาะปัญหาด้านเจ้าหน้าที่ขาดประสบการณ์ในการควบคุมงาน คิดเป็นร้อยละ 85 รองลงมาคือ ปัญหาด้านเกิดการทุจริตในโครงการก่อสร้าง คิดเป็นร้อยละ 75

ดังนั้น ควรมีการศึกษาเกี่ยวกับเจ้าหน้าที่ขาดประสบการณ์ในการควบคุมงาน โดยเลือกกลุ่มตัวอย่างที่ใช้ในการศึกษาครอบคลุมทุกฝ่ายที่เกี่ยวข้อง เช่น ฝ่ายบริหารขององค์การบริหารส่วนตำบล ฝ่ายกำกับดูแล และฝ่ายผู้ปฏิบัติงานด้านช่าง เพื่อให้ครอบคลุมทุกกระบวนการทำงาน ซึ่งจะได้ข้อสรุปที่ถูกต้องครบถ้วน สามารถนำมาแก้ปัญหาและพัฒนาการบริหารงานขององค์การบริหารส่วนตำบลต่อไป



บรรณานุกรม

## บรรณานุกรม

### ภาษาไทย

- กองราชการส่วนตำบล. (2539). *คู่มือพนักงานส่วนตำบล*. กรุงเทพฯ : โรงพิมพ์ส่วนท้องถิ่น.
- โกวิทย์ พวงงาม และ ปรีดี โชติช่วง. (2544). *อบต.ประชาธิปไตยของประชาชนในชนบท*. (พิมพ์ครั้งที่ 12). กรุงเทพฯ : มูลนิธิส่งเสริมการปกครองท้องถิ่น.
- ณัฐพร เพิ่มทรัพย์. (2544). *สาเหตุและมาตรการป้องกันความล่าช้าในงานก่อสร้างอาคาร*. การศึกษาโครงการเฉพาะเรื่องปริญญาวิศวกรรมศาสตรมหาบัณฑิต สาขาวิศวกรรม และการบริหารก่อสร้าง คณะวิศวกรรมศาสตร์ กรุงเทพฯ : มหาวิทยาลัยเทคโนโลยีพระจอมเกล้าธนบุรี.
- นินนาท อ่อนหวาน. (2548). *ปัจจัยที่มีผลต่อการเกิดอุบัติเหตุในการทำงานของผู้ใช้แรงงานก่อสร้างในบริษัทรับเหมาในจังหวัดเชียงใหม่*. การศึกษาโครงการเฉพาะเรื่อง ปริญญาวิศวกรรมศาสตรมหาบัณฑิต สาขาวิศวกรรมและการบริหารการก่อสร้าง คณะวิศวกรรมศาสตร์ กรุงเทพฯ : มหาวิทยาลัยเทคโนโลยีพระจอมเกล้าธนบุรี.
- นภดล บุญมา. (2541). *ปัญหาการบริหารงานการคลังขององค์การบริหารส่วนตำบลในจังหวัดเชียงใหม่* (วิทยานิพนธ์มหาบัณฑิต). มหาวิทยาลัยเชียงใหม่ : คณะรัฐศาสตร์และรัฐประศาสนศาสตร์.
- บรรจง แดงเข้ม. (2548). *การศึกษาปัจจัยที่มีผลกระทบต่อเวลาค่าใช้จ่ายและคุณภาพของการทำงาน Rehabilitation แบบดั้งเดิม และแบบ Base In-Place Recycling*. การศึกษาโครงการเฉพาะ เรื่องปริญญาวิศวกรรมศาสตรมหาบัณฑิต สาขาวิศวกรรมและการบริหารการก่อสร้าง คณะวิศวกรรมศาสตร์ กรุงเทพฯ : มหาวิทยาลัยเทคโนโลยีพระจอมเกล้าธนบุรี.
- ประกอบ บำรุงผล. (ม.ป.ป.). *การบริหารงานก่อสร้าง*. กรุงเทพฯ : สำนักพิมพ์ศูนย์ส่งเสริมวิชาการ.
- ปรัชญา เวสารัชช์. (2543). *การปกครองท้องถิ่นประเทศไทย* ตามโครงการส่งเสริมการบริหารจัดการที่ดีโดยกระจายอำนาจสู่ท้องถิ่น. กรุงเทพฯ : โรงพิมพ์อักษร.
- พระราชบัญญัติสภาตำบลและองค์การบริหารส่วนตำบล พ.ศ. 2537 ราชกิจจานุเบกษา, เล่มที่ 111, ตอนที่ 53ก (2 ธันวาคม 2537), กรุงเทพฯ.

มารุต ชาวสวน. (2549). ปัจจัยที่ทำให้เกิดความล่าช้าภายในโครงการก่อสร้างขององค์กรปกครองส่วนท้องถิ่นจังหวัดสระบุรี. การศึกษาโครงการเฉพาะเรื่องปริญญาวิศวกรรมศาสตรมหาบัณฑิต สาขาวิศวกรรมและการบริหารการก่อสร้าง คณะวิศวกรรมศาสตร์ กรุงเทพฯ : มหาวิทยาลัยเทคโนโลยีพระจอมเกล้าธนบุรี.

วิณัฐกานต์ รัตนธีรวงศ์. (2547). การศึกษาแนวทางการป้องกันและแก้ไขความล่าช้าในงานก่อสร้างบ้านพักอาศัย, การศึกษาโครงการเฉพาะเรื่องปริญญาวิศวกรรมศาสตรมหาบัณฑิต สาขาวิชาวิศวกรรมและการบริหารการก่อสร้าง คณะวิศวกรรมศาสตร์ กรุงเทพฯ : มหาวิทยาลัยเทคโนโลยีพระจอมเกล้าธนบุรี.

สถาบันดำรงราชานุภาพ สำนักปลัดกระทรวงมหาดไทย ร่วมกับ กองวิชาการและแผนงาน กรมการปกครอง. (2539). รายงานการวิจัยเรื่อง ปัญหาการบริหารงานขององค์การบริหารส่วนตำบล (เอกสารวิชาการที่ สตร. 11/2539). กรุงเทพฯ : โรงพิมพ์ส่วนท้องถิ่น.

สุธัญย์ วงศ์สารภี. (2551). ปัจจัยที่เป็นสาเหตุก่อให้เกิดความล่าช้ากับงานก่อสร้างถนนของกรมทางหลวง. การศึกษาโครงการเฉพาะเรื่องปริญญาวิศวกรรมศาสตรมหาบัณฑิต สาขาวิศวกรรมและการบริหารการก่อสร้าง คณะวิศวกรรมศาสตร์ กรุงเทพฯ : มหาวิทยาลัยเทคโนโลยีพระจอมเกล้าธนบุรี.

สุรินทร์ สังข์สมบูรณ์. (2546). การบริหารงานก่อสร้างขององค์การบริหารส่วนตำบลในเขตภาคใต้ตอนบน. การศึกษาโครงการเฉพาะเรื่องปริญญาวิศวกรรมศาสตรมหาบัณฑิต สาขาวิศวกรรมและการบริหารการก่อสร้าง คณะวิศวกรรมศาสตร์ กรุงเทพฯ : มหาวิทยาลัยเทคโนโลยี พระจอมเกล้าธนบุรี.



ภาคผนวก



ภาพนวก ก

รายนามผู้ทรงคุณวุฒิตรวจสอบเครื่องมือ



## รายนามผู้ทรงคุณวุฒิ

ชื่อ-นามสกุล

ผู้ช่วยศาสตราจารย์ ดร.ศุภรัชชัย วรรณัน

คุณเกรียงไกร เหลื่อน้อย

ตำแหน่งและสถานที่ทำงาน

ผู้อำนวยการหลักสูตรมหาบัณฑิต

สาขาวิชาการจัดการทางวิศวกรรม

มหาวิทยาลัยธุรกิจบัณฑิตย์

ผู้อำนวยการกองช่าง องค์กรบริหารส่วนตำบล

ละหาร อำเภอบางบัวทอง จังหวัดนนทบุรี



ภาคผนวก ข  
ตัวอย่างเครื่องมือที่ใช้ในงานวิจัย



### แบบสอบถามเพื่อการวิจัยสำหรับ

## เรื่อง การศึกษาปัจจัยที่มีผลต่อการบริหารงานก่อสร้างอาคารขององค์การบริหารส่วนตำบลละหาร

### คำชี้แจงในการตอบแบบสอบถาม

1. แบบสอบถามมีทั้งหมด 2 ส่วน คือ

ส่วนที่ 1 แบบสอบถามข้อมูลทั่วไปของผู้ตอบแบบสอบถาม

ส่วนที่ 2 แบบสอบถามเพื่อวัดระดับความสำคัญของแต่ละปัจจัยที่มีผลกระทบต่อการบริหารงานก่อสร้างอาคาร ขององค์การบริหารส่วนตำบลละหาร

### ส่วนที่ 1 แบบสอบถามข้อมูลทั่วไปของผู้ตอบแบบสอบถาม

คำชี้แจง กรุณาทำเครื่องหมาย ✓ ลงในช่อง  หน้าข้อความที่ตรงกับเป็นจริงต่อไปนี้

1. เพศ

ชาย

หญิง

2. อายุ

ไม่เกิน 30 ปี

31 – 40 ปี

41 – 50 ปี

51 ปีขึ้นไป

3. ระดับการศึกษา

ปวช.

ปวส./ปวท.

ปริญญาตรี

ปริญญาโท

สูงกว่าระดับปริญญาโท

4. ตำแหน่งหน้าที่การทำงานของท่านในปัจจุบัน

ผู้อำนวยการกองช่าง

หัวหน้าฝ่ายออกแบบและควบคุมอาคาร

หัวหน้าฝ่ายก่อสร้าง

วิศวกรโยธา

นายช่างโยธา

ช่างโยธา

นายช่างเขียนแบบ

ช่างเขียนแบบ

อื่นๆ.....

## 5. สาขาที่จบการศึกษา

 วิศวกรรมโยธา วิศวกรรมสำรวจ สถาปัตยกรรม ช่างก่อสร้าง ช่างสำรวจ อื่นๆ.....

## 6. ประสบการณ์ในการทำงานรวมของผู้ตอบแบบสอบถาม

 น้อยกว่า 5 ปี 5 – 10 ปี 11 – 15 ปี มากกว่า 15 ปี

ส่วนที่ 2 แบบสอบถามเพื่อวัดระดับความสำคัญของแต่ละปัจจัยที่มีผลกระทบต่อการบริหารงาน  
ก่อสร้างอาคาร ขององค์การบริหารส่วนตำบลละหาร

คำชี้แจงกรุณาขีดเครื่องหมาย ✓ ลงในตารางแสดงความคิดเห็นของท่าน

(โดยลำดับผลกระทบ 5 = เห็นด้วยมากที่สุด, 4 = เห็นด้วยมาก, 3 = เห็นด้วยปานกลาง, 2 = เห็นด้วยน้อย, 1 = เห็นด้วยน้อยที่สุด)

ประเภทของปัจจัยที่มีผลกระทบต่อการบริหารงานก่อสร้างอาคาร	ผลกระทบของปัจจัยด้านคุณภาพ (Quality)				
	5	4	3	2	1
<b>1. บุคลากรที่เกี่ยวข้อง (Man)</b>					
1. เจ้าหน้าที่ขาดประสบการณ์ด้านเทคนิค					
2. เจ้าหน้าที่ผู้ควบคุมงานขาดการประสานงานกับผู้รับจ้าง					
3. เจ้าหน้าที่ขาดประสบการณ์ในการควบคุมงาน					
<b>2. เงิน (Money)</b>					
1. งบประมาณก่อสร้างที่จำกัด					
2. เกิดการทุจริตในโครงการก่อสร้าง					
3. การแข่งขันเรื่องราคาของผู้รับจ้าง					
4. ราคาตกลงกับแบบก่อสร้างที่ขัดแย้งกัน					

ประเภทของปัจจัยที่มีผลกระทบต่อการบริหารงานก่อสร้างอาคาร	ผลกระทบของปัจจัยด้านคุณภาพ (Quality)				
	5	4	3	2	1
<b>3. กระบวนการ (Method)</b>					
1. ขาดการตรวจสอบแบบแปลนจากผู้ชำนาญ					
2. ขาดความเข้าใจในกระบวนการก่อสร้าง					
3. การควบคุมงานไม่เข้มงวด					
4. ความไม่เข้มงวดเรื่องความปลอดภัย					
5. การบันทึกรายงานการทำงานประจำวัน					
<b>5. ปัจจัยอื่นๆ ในงานก่อสร้าง (Other)</b>					
1. ปัญหาทางด้านการเมือง					
2. ปัญหาด้านเศรษฐกิจ					
3. การร้องเรียนจากประชาชนในพื้นที่					
4. ปัญหาการเมืองเข้าแทรกแซงโครงการ					
5. เกิดการก่อกวนแก่งจากฝ่ายเสียผลประโยชน์					
6. การกีดขวางของระบบสาธารณูปโภค (ไฟฟ้า, ประปา)					

**ประวัติผู้เขียน**

ชื่อ-นามสกุล

นาย สุริยา สวนแก้ว

ประวัติการศึกษา

ระดับปริญญาตรี มหาวิทยาลัยราชภัฏเพชรบุรี  
(สาขาบริหารงานก่อสร้าง)

ตำแหน่งและสถานที่ทำงานปัจจุบัน

หัวหน้าฝ่ายออกแบบและควบคุมอาคาร  
(นักบริหารงานช่าง 7)องค์การบริหารส่วนตำบลละหาร อำเภอบางบัวทอง  
จังหวัดนนทบุรี 11110