

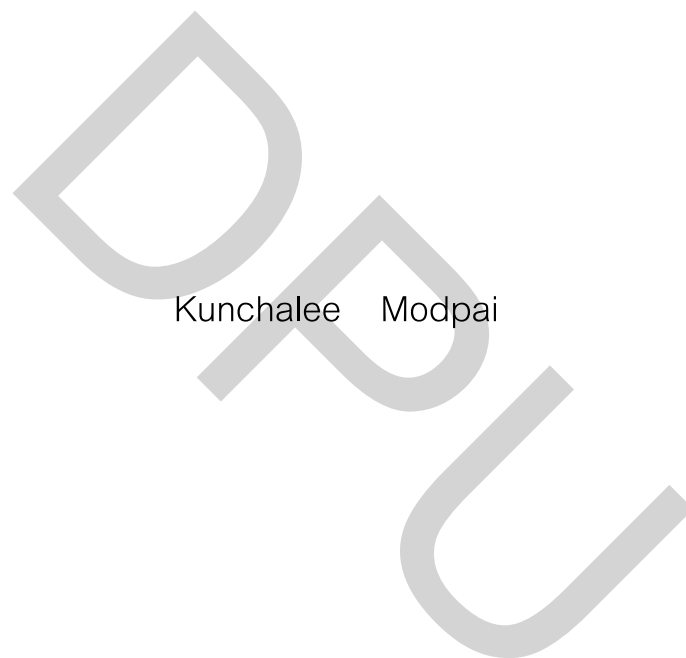
ความถี่ของการค้าระหว่างประเทศของประเทศไทยกับกลุ่มประเทศสมาชิกอาเซียน

กุลชลี โหมดพलय

ภาคินพนธ์นี้เป็นส่วนหนึ่งของการศึกษาตามหลักสูตรปริญญาเศรษฐศาสตรมหาบัณฑิต
สาขาวิชาเศรษฐศาสตร์ บัณฑิตวิทยาลัย มหาวิทยาลัยธุรกิจบัณฑิต

พ.ศ. 2548

Trade complementarity between Thailand and ASEAN member countries



A Term Paper Submitted in Partial Fulfillment of the Requirements

for the Degree of Master Economics

Department of Economics

Graduate School, Dhurakij Pundit University

2005

กิตติกรรมประกาศ

ภาคนิพนธ์ฉบับนี้สำเร็จลุล่วงได้ด้วยดี เนื่องจากความช่วยเหลือของท่านอาจารย์ ดร. สมชาย หาญหิรัญ ที่ปรึกษาภาคนิพนธ์ ที่สละเวลาและแนะนำแนวทางในการศึกษา ให้ข้อคิดเห็นต่าง ๆ เกี่ยวกับการศึกษาในครั้งนี้ ผู้ศึกษาใคร่ขอขอบพระคุณมา ณ โอกาสนี้ และขอขอบพระคุณสำหรับท่านอาจารย์ ผศ.ดร. ธรรมนุญ พงษ์ศรีกูร ประธานกรรมการในการสอบภาคนิพนธ์ ท่านอาจารย์ ดร. ชัยวัฒน์ คนจริง และท่านอาจารย์ รศ.ดร. เรืองโร ไตฤกษ์ณะ ที่ได้สละเวลามาเป็นคณะกรรมการในการสอบภาคนิพนธ์ พร้อมทั้งเสนอแนะแนวทาง วิธีการศึกษา และแก้ไขในส่วนที่บกพร่องให้มีเนื้อหาที่สมบูรณ์และครบถ้วน

ท้ายนี้ ผู้เขียนขอขอบพระคุณมารดา บิดา และอาจารย์ทุกท่านที่กรุณาสั่งสอนศิษย์ ขอขอบคุณทุกคนที่คอยให้กำลังใจต่อข้าพเจ้าเสมอมา หากภาคนิพนธ์ฉบับนี้มีข้อผิดพลาดประการใดผู้เขียนขออภัยขอรับความผิดพลาดแต่เพียงผู้เดียว

สารบัญ

บทคัดย่อภาษาไทย.....	ฅ
บทคัดย่อภาษาอังกฤษ.....	จ
กิตติกรรมประกาศ.....	ช
สารบัญตาราง.....	ญ
สารบัญภาพ.....	ฎ
บทที่	
1 บทนำ.....	1
ที่มาและความสำคัญของปัญหา.....	1
วัตถุประสงค์.....	5
ประโยชน์ที่คาดว่าจะได้รับ.....	5
ขอบเขตการศึกษา.....	5
วิธีการศึกษา.....	5
2 แนวคิดทฤษฎี และทบทวนวรรณกรรมที่เกี่ยวข้อง.....	7
ทฤษฎีความได้เปรียบโดยเปรียบเทียบที่ปรากฏ.....	7
ทฤษฎี Complementarity Index.....	9
ทฤษฎี Trade Creation และ ทฤษฎี Trade Diversion.....	11
ทฤษฎีความได้เปรียบโดยเปรียบเทียบ.....	14
ทบทวนวรรณกรรม.....	15
3 โครงสร้างของอาเซียนและการดำเนินการของ AFTA.....	17
เขตการค้าเสรีอาเซียน.....	17
การดำเนินการของ AFTA.....	18
การค้าระหว่างประเทศไทยกับอาเซียน.....	19
ผลกระทบของการจัดตั้ง AFTA ต่อประเทศไทย.....	22

สารบัญ (ต่อ)

4	การวิเคราะห์ข้อมูล.....	26
	การวิเคราะห์ความได้เปรียบโดยเปรียบเทียบที่ปรากฏและลักษณะสินค้า.....	26
	การวิเคราะห์โอกาสทางการค้า.....	31
5	บทสรุปและข้อเสนอแนะ.....	38
	สรุป.....	38
	ข้อเสนอแนะเชิงนโยบาย.....	39
	ข้อเสนอแนะในการศึกษาครั้งต่อไป.....	41
	บรรณานุกรม.....	42
	ภาคผนวก.....	45

สารบัญตาราง

ตารางที่		หน้า
1	แสดงแหล่งนำเข้าสำคัญของประเทศไทยปี 2535 - 2545.....	2
2	แสดงแหล่งส่งออกสำคัญของประเทศไทยปี 2535 - 2545.....	3
3	แสดงต้นทุนการผลิตสินค้า X ต่อหน่วย (บาท).....	12
4	แสดงต้นทุนการผลิตสินค้า X ต่อหน่วย (บาท).....	13
5	แสดงต้นทุนการผลิตข้าวและน้ำมันของประเทศไทยและบรูไน.....	14
6	แสดงมูลค่าการส่งออก การนำเข้า และดุลการค้าระหว่างประเทศไทยกับอาเซียนในช่วงปี 2536 - 2543.....	21
7	แสดงค่า RCA และ Cij 10 อันดับสูงสุดและต่ำสุดปี 2541.....	34
8	แสดงค่า RCA และ Cij 10 อันดับสูงสุดและต่ำสุดปี 2542.....	35
9	แสดงค่า RCA และ Cij 10 อันดับสูงสุดและต่ำสุดปี 2543.....	36
10	แสดงค่า RCA และ Cij 10 อันดับสูงสุดและต่ำสุดปี 2544.....	37
11	ข้อมูลการส่งออกของกลุ่มประเทศ ASEAN ปี 2544.....	46
12	ข้อมูลการนำเข้าของกลุ่มประเทศ ASEAN ปี 2544.....	65
13	ข้อมูลการส่งออก นำเข้า รายสินค้าของโลกปี 2541 - 2544.....	83
14	แสดงค่า RCA ของประเทศไทยช่วงปี 2541 - 2544.....	100
15	แสดงค่า RCA เปรียบเทียบกับ Growth ปี 2544.....	111

สารบัญภาพ

ภาพที่		หน้า
1	แสดงมูลค่าการนำเข้า – ส่งออกของกลุ่มประเทศอาเซียนปี 2541 -2543.....	22
2	แสดงค่า RCA ของสินค้าที่มีความได้เปรียบโดยเปรียบเทียบเพิ่มขึ้นในช่วงปี 2541 – 2544.....	27
3	แสดงค่า RCA ของสินค้าที่มีความได้เปรียบโดยเปรียบเทียบลดลงในช่วงปี 2541 – 2544.....	28
4	แสดงค่า RCA ของสินค้าที่ไม่มีความได้เปรียบโดยเปรียบเทียบ ($RCA < 1$) แต่มีแนวโน้มเพิ่มขึ้นในช่วงปี 2541 - 2544.....	29
5	แสดงค่า RCA ของสินค้าที่ไม่มีความได้เปรียบโดยเปรียบเทียบ ($RCA < 1$) และมีแนวโน้มลดลงในช่วงปี 2541 – 2544.....	29
6	แสดงการเปรียบเทียบระหว่างการขยายตัวทางการค้า (ส่งออก) และ RCA สูงสุด สิบอันดับแรกในปี 2544.....	31
7	แสดงการเปรียบเทียบระหว่างการขยายตัวทางการค้า(ส่งออก)สูงสุดสิบอันดับแรก และ RCA ในปี 2544.....	32
8	แสดงการเปรียบเทียบระหว่างการขยายตัวทางการค้า (ส่งออก) และ RCA ในปี 2544.....	40

หัวข้อวิทยานิพนธ์	ความเกี่ยวเนื่องทางการค้าระหว่างประเทศของประเทศไทยกับกลุ่มประเทศสมาชิกอาเซียน
ชื่อนักศึกษา	กุลชลี โหมดพลา
อาจารย์ที่ปรึกษา	อาจารย์ ดร. สมชาย หาญหิรัญ
สาขาวิชา	เศรษฐศาสตร์
ปีการศึกษา	2547

บทคัดย่อ

การศึกษาในครั้งนี้มีวัตถุประสงค์เพื่อศึกษาความได้เปรียบโดยเปรียบเทียบและความเกี่ยวเนื่องทางการค้าในการส่งออกของประเทศไทยและกลุ่มประเทศสมาชิกอาเซียน ได้แก่ อินโดนีเซีย สิงคโปร์ มาเลเซีย และฟิลิปปินส์ ซึ่งมูลค่าทางการค้าระหว่างประเทศไทยและประเทศเหล่านี้เพิ่มขึ้นอย่างต่อเนื่องตั้งแต่มีการจัดตั้งเขตการค้าเสรีอาเซียนในปี 2536

จากศึกษาครั้งนี้ใช้ข้อมูลทางการค้าของประเทศดังกล่าวระหว่าง ปี 2541 – 2544 และการใช้ทฤษฎีความได้เปรียบโดยเปรียบเทียบที่ปรากฏ (RCA) และดัชนีความเกี่ยวเนื่องทางการค้า ผลการศึกษาพบว่าการส่งออกสินค้าทั้งหมดระหว่างประเทศไทยและประเทศเพื่อนบ้านในกลุ่มอาเซียนมีการแข่งขันซึ่งกันและกันมากกว่าเกี่ยวเนื่องกัน ทั้งนี้เนื่องมาจากความจริงที่ว่าประเทศในกลุ่มอาเซียนทั้งหมดผลิตสินค้าเหมือนกัน เนื่องจากส่วนใหญ่เป็นประเทศอุตสาหกรรมแบบ SEMI-AGRO และขึ้นกับสินค้าเกษตรกรรมเหมือนกัน นอกจากนี้อาจเนื่องมาจากข้อมูลสินค้าเป็นแบบ 3-digit ที่ใช้ในการศึกษาครั้งนี้ไม่สามารถแสดงรายละเอียดลักษณะสินค้าอย่างเพียงพอที่จะแสดงให้เห็นความแตกต่างของสินค้า นอกจากนี้ยังสามารถแสดงให้เห็นว่ามากกว่าร้อยละ 60 ของสินค้าส่งออกของไทยมีค่า RCA น้อยกว่า 1 ซึ่งหมายถึงมีความได้เปรียบโดยเปรียบเทียบน้อยกว่าประเทศในกลุ่ม ASEAN สินค้าดังกล่าว ได้แก่ ทองแดง ก๊าซเหลว น้ำมันพืช เนยแข็ง ฯลฯ สินค้าที่ค่า RCA ที่มีความสามารถในการแข่งขัน ($RCA > 1$) เช่น ข้าว รถโดยสารส่วนบุคคล เมล็ดพืช ผลิตภัณฑ์เครื่องหนัง ฯลฯ

เมื่อพิจารณาจากข้อมูลที่กล่าวมาข้างต้นร่วมกับการเติบโตของการส่งออกในตลาดอาเซียนจะสามารถจัดประเภทรายการสินค้าส่งออกของประเทศไทยเป็น 4 กลุ่มตามค่า RCA

และอัตราการเติบโตของการส่งออกดังนี้ กลุ่มที่ 1 เป็นสินค้าที่ค่า $RCA > 1$ และการเติบโตของการส่งออกอยู่ในช่วงบวก กลุ่มที่ 2 เป็นสินค้าที่มีค่า $RCA < 1$ แต่อัตราการเติบโตในการส่งออกเป็นบวก กลุ่มที่ 3 สินค้าทุกชนิดที่ค่า $RCA < 1$ และตลาดการส่งออกหดตัว และสินค้าที่ค่า $RCA > 1$ แต่ตลาดการส่งออกหดตัวเป็นสินค้าในกลุ่มที่ 4 ดังนั้น กระบวนการปรับลดอัตราภาษีภายใต้ AFTA ประเทศไทยควรเร่งเจรจาให้มีการยกเลิกภาษีกับประเทศคู่ค้าในอาเซียนในกรอบ AFTA โดยเร่งในสินค้ากลุ่มที่ 1 ในทางตรงกันข้ามควรชะลอการลดอัตราภาษี และใช้มาตรการป้องกันกับสินค้าในกลุ่มที่ 3 นโยบายที่เหมาะสมของสินค้าในกลุ่มที่ 2 ควรเป็นการพัฒนาผลิตภัณฑ์ ในขณะที่นโยบายทางด้านตลาดเหมาะสมกับสินค้าในกลุ่มที่ 4

Term Paper Title	Trade complementarity between Thailand and ASEAN Member countries
Name	Kunchalee Modpai
Term Paper Advisor	Dr. Somchai Harnhirun
Department	Economics
Academic Year	2004

ABSTRACT

The objective of this study is to investigate the comparative advantages and the trade complementarity of Thai exports and other ASEAN member countries, namely, Indonesia, Singapore, Malaysia and the Philippines, in which international trade value between Thailand and these countries has showed a continuing trend since the ASEAN Free Trade Area (AFTA) becoming effective since 1993.

By employing the trade data of those countries during 1997-2001, together with the concepts of revealed comparative advantages (RCA) and trade complementary index, the study found that most export items traded between Thailand and ASEAN friends seem to be complete each others rather than complementary. This may be due to the fact that most of ASEAN countries are producing the similar commodities, since they are mainly semi-agro industrial countries and rely on the similar agricultural

commodities. Moreover, it could come from the 2-digit commodity data used in this study, in which it naturally cannot provide enough detail of commodities' specification in order to distinguish the difference of commodities. Moreover, it also point out that over 60% of Thai export items has RCA less than 1, which implies their less comparative advantages than those of ASEAN countries. They are copper, liquid propane, fixed vegetable oil and cheese etc. However, the items, whose computed RCA figures confirm their competitiveness superiority ($RCA > 1$) are for instance, rice, passenger cars, grains, and leather products etc.

Combining the above-mentioned findings with the export growth in ASEAN market, the study categorized the export items of Thailand into 4 groups, according to RCA and export growth rate. Commodities in group 1 are the commodities whose RCA are greater than 1 and their export growth is in positive territory. The commodities whose RCA are less than 1 but have positive export growth rate are grouped in the Group 2. The Group 3 includes all the commodities, whose RCA are less than 1 and export market is extracting. The commodities whose $RCA > 1$ but export market is extracting are grouped in the Group 4. Thus, in the process of tariff reduction under AFTA, Thailand should acquire the tariff elimination from their trade counterparts in ASEAN on the commodities in the Group 1. On the other hand, the delay on tariff reduction and protective measures should be imposed on the Group 3. The proper policies for the commodities in the Group 2 could be product-development measures, where market-oriented policies would be fit for the Group 3's commodities.

บทที่ 1

บทนำ

ที่มาและความสำคัญของปัญหา

แต่ละประเทศไม่สามารถผลิตสินค้าและบริการทุกชนิดได้เอง เนื่องจากข้อจำกัดของทรัพยากร อีกทั้งความสามารถในการผลิตของแต่ละประเทศมีไม่เท่ากัน ซึ่งจะทำให้ต้นทุนในการผลิตโดยเปรียบเทียบของสินค้าและบริการของแต่ละประเทศแตกต่างกัน ด้วยสาเหตุดังกล่าวจึงทำให้เกิดมีการค้าระหว่างประเทศ ซึ่งจะเอื้อประโยชน์กับประเทศคู่ค้าทั้งหลาย และการดำเนินนโยบายการค้าระหว่างประเทศของแต่ละประเทศก็แตกต่างกัน ทั้งนี้ขึ้นอยู่กับความพร้อมของแต่ละประเทศเป็นสำคัญ โดยทุกประเทศในโลกขณะนี้กำลังให้ความสำคัญกับการค้าเสรีมากขึ้น ซึ่งรูปแบบของการค้านั้นจะมีทั้งพหุภาคีและทวิภาคี โดยรูปแบบของพหุภาคีแบบภูมิภาค (Regionalism) เริ่มมีบทบาทสำคัญมากขึ้นอย่างต่อเนื่องในเวทีการค้าโลก ซึ่งจะพบการรวมตัวแบบนี้ในทุกภูมิภาคของโลกในปัจจุบัน ทั้งนี้เพราะการรวมกลุ่มทางการค้าเพื่อเพิ่มอำนาจ การเจรจาต่อรองระหว่างประเทศนอกกลุ่ม ถึงแม้การรวมกลุ่มทางการค้า อาจเป็นการกีดกันประเทศที่ 3 แต่การรวมกลุ่มเศรษฐกิจก็ยังเป็นการสร้างความสมดุลทางการค้าระหว่างกัน เพื่อให้ประเทศสมาชิกได้ประโยชน์ร่วมกันอย่างแท้จริง

ประเทศไทยได้มีการรวมกลุ่มประเทศสมาชิก สมาคมประชาชาติเอเชียตะวันออกเฉียงใต้ หรืออาเซียน (The Association of South East Asian Nations : ASEAN) ได้ก่อตั้งขึ้นในปี 2510 มีประเทศสมาชิกเริ่มแรก 5 ประเทศ คือ อินโดนีเซีย มาเลเซีย ฟิลิปปินส์ สิงคโปร์ และไทย ต่อมาก็มีประเทศสมาชิกเพิ่มขึ้นอีก 5 ประเทศ คือ บรูไน เข้าร่วมเป็นสมาชิกในปี 2527 เวียดนามในปี 2538 ลาวและพม่าในปี 2540 และกัมพูชาในปี 2542 ในการประชุม (ASEAN Summit) ครั้งที่ 4 ในปี 2535 อาเซียนตกลงจัดตั้งเขตการค้าเสรีอาเซียน (ASEAN Free Trade Area : AFTA) โดยกลุ่ม AFTA มีเป้าหมายที่จะลดภาษีศุลกากรระหว่างกันลงเหลือร้อยละ 0-5 และยกเลิกมาตรการกีดกันทางการค้าอื่น ๆ เพื่อให้ตลาดอาเซียนเป็นตลาดการค้าเสรีนอกจากนี้ AFTA ยังมีวัตถุประสงค์ในการสร้างขีดความสามารถในการแข่งขันให้กับสินค้าอาเซียนในตลาดโลก โดยขยายการค้าภายในภูมิภาค ดึงดูดการลงทุนจากต่างประเทศ เพิ่มประสิทธิภาพการผลิตของประเทศสมาชิก และเพิ่มอำนาจการต่อรองของอาเซียนในเวที การเจรจาระหว่างประเทศ

ซึ่งจะทำให้ผู้ผลิตในกลุ่มประเทศอาเซียนสามารถขยายกำลังการผลิต และขยายตลาดเพิ่มขึ้น รวมถึงผู้บริโภคจะสามารถซื้อสินค้าได้ในราคาถูก

จากตารางที่ 1 สถิติการนำเข้าของประเทศไทยระหว่างปี 2536 – 2545 พบว่าในปี 2536 ประเทศไทยนำเข้าสินค้าจากประเทศญี่ปุ่นเป็นอันดับหนึ่ง คิดเป็นร้อยละ 30.19 อันดับสองจากสหภาพ ยุโรป คิดเป็นร้อยละ 16.65 อันดับสามจากกลุ่มประเทศอาเซียน คิดเป็นร้อยละ 12.86 อันดับสี่จากประเทศสหรัฐอเมริกา คิดเป็นร้อยละ 11.62 ในปี 2545 ประเทศไทยนำเข้าสินค้าจากประเทศญี่ปุ่นเป็นอันดับหนึ่ง คิดเป็นร้อยละ 23.03 อันดับสองจากกลุ่มประเทศอาเซียน คิดเป็นร้อยละ 16.83 อันดับสามจากประเทศสหภาพยุโรป คิดเป็นร้อยละ 10.98 อันดับสี่จากประเทศสหรัฐอเมริกา คิดเป็นร้อยละ 9.56 การนำเข้าโดยเฉลี่ยในระหว่างปี 2536 - 2545 ประเทศไทยนำเข้าจากประเทศญี่ปุ่นเป็นอันดับหนึ่ง คิดเป็นร้อยละ 26.30 อันดับสองจากกลุ่มประเทศอาเซียน คิดเป็นร้อยละ 14.67 อันดับสามจากสหภาพยุโรป คิดเป็นร้อยละ 13.44 อันดับสี่จากประเทศสหรัฐอเมริกา คิดเป็นร้อยละ 12.15

ตารางที่ 1 แสดงแหล่งนำเข้าสำคัญของประเทศไทยปี 2535 - 2545

มูลค่า : ล้านเหรียญสหรัฐ

ปี	ญี่ปุ่น	สหรัฐอเมริกา	สหภาพยุโรป	อาเซียน	ประเทศอื่น ๆ	รวม
2535	11,885.2	4,767.1	6,439.1	5,541.4	11,983.0	40,615.8
2536	13,938.6	5,362.2	7,684.2	5,939.9	13,238.2	46,163.1
2537	16,405.5	6,432.4	8,175.9	7,450.4	15,882.3	54,346.5
2538	21,605.8	8,494.2	11,281.4	9,422.5	19,914.1	70,718.0
2539	20,424.1	9,026.0	10,885.9	9,639.6	22,272.1	72,247.7
2540	16,246.6	8,713.5	8,895.7	8,127.6	21,197.3	63,180.7
2541	10,041.0	5,963.1	5,281.0	6,401.1	14,748.3	42,434.5
2542	12,145.3	6,384.7	5,858.5	7,906.4	17,619.7	49,914.6
2543	15,378.0	7,316.6	6,323.7	10,346.1	22,815.9	62,180.4
2544	13,830.7	7,159.4	7,570.3	10,010.4	23,224.3	61,795.2
2545	14,811.6	6,147.8	7,063.5	10,827.1	25,463.5	64,313.5

ที่มา : ศูนย์เทคโนโลยีสารสนเทศและการสื่อสาร สำนักงานปลัดกระทรวงพาณิชย์

จากตารางที่ 2 สถิติการส่งออกของประเทศไทยระหว่างปี 2536 -2545 พบว่าในปี 2536 ประเทศไทยส่งออกสินค้าไปยังประเทศสหรัฐอเมริกาเป็นอันดับหนึ่ง คิดเป็นร้อยละ 21.49 อันดับสองกลุ่มประเทศอาเซียน คิดเป็นร้อยละ 17.65 อันดับสามสหภาพยุโรป คิดเป็นร้อยละ 17.39 อันดับสี่ประเทศญี่ปุ่นคิดเป็นร้อยละ 16.95 ในปี 2545 ประเทศไทยส่งออกสินค้าไปยังกลุ่มประเทศอาเซียนเป็นอันดับหนึ่งคิดเป็นร้อยละ 19.72 อันดับสองประเทศสหรัฐอเมริกา คิดเป็นร้อยละ 19.61 อันดับสามสหภาพยุโรปคิดเป็นร้อยละ 14.82 อันดับสี่ประเทศญี่ปุ่น คิดเป็นร้อยละ 14.52 การส่งออกโดยเฉลี่ยในระหว่างปี 2536 – 2545 ประเทศไทยส่งออกสินค้าไปยังประเทศสหรัฐอเมริกาเป็นอันดับหนึ่ง คิดเป็นร้อยละ 20.30 อันดับสองกลุ่มประเทศอาเซียน คิดเป็นร้อยละ 19.80 อันดับสามสหภาพยุโรป คิดเป็นร้อยละ 16.54 อันดับสี่ประเทศญี่ปุ่น คิดเป็นร้อยละ 15.51

ตารางที่ 2 แสดงแหล่งส่งออกสำคัญของประเทศไทยปี 2535 - 2545

มูลค่า : ล้านเหรียญสหรัฐ

ปี	ญี่ปุ่น	สหรัฐอเมริกา	สหภาพยุโรป	อาเซียน	ประเทศอื่น ๆ	รวม
2535	5,710.4	7,316.5	6,691.0	4,490.2	8,401.0	32,609.1
2536	6,326.5	8,022.3	6,492.6	6,584.8	9,898.6	37,324.8
2537	7,756.3	9,549.4	7,099.4	9,058.4	11,966.5	45,430.0
2538	9,524.7	10,113.2	8,558.4	12,325.3	16,203.7	56,725.3
2539	9,417.1	10,061.3	8,916.6	12,113.4	15,433.0	55,941.4
2540	8,837.3	11,340.9	9,285.7	12,734.0	16,130.7	58,328.6
2541	7,469.3	12,167.2	9,718.1	9,895.9	15,239.6	54,490.1
2542	8,261.3	12,654.3	9,828.7	10,871.6	16,847.5	58,463.4
2543	10,232.4	14,870.1	11,001.3	13,482.2	20,038.2	69,624.2
2544	9,945.5	13,199.6	10,551.9	12,599.1	18,887.1	65,183.2
2545	10,006.2	13,514.8	10,214.5	13,578.7	21,588.8	68,902.9

ที่มา : ศูนย์เทคโนโลยีสารสนเทศและการสื่อสาร สำนักงานปลัดกระทรวงพาณิชย์

ถึงแม้ว่าการจัดตั้งเขตการค้าเสรีอาเซียนจะก่อให้เกิดประโยชน์กับประเทศสมาชิก แต่ก็มียุทธศาสตร์บางประเภทอาจได้รับผลประโยชน์ แต่บางประเภทอาจเสียผลประโยชน์ นอกจากนี้การรวมกลุ่มทางเศรษฐกิจอาจก่อให้เกิดการค้า (Trade Creation) เป็นผลกระทบด้านบวก จะทำให้ผลประโยชน์ทางเศรษฐกิจของกลุ่มประเทศดีขึ้น มีการใช้ทรัพยากรอย่างมีประสิทธิภาพ การค้าขยายตัวขึ้น และการเบี่ยงเบนการค้า (Trade Diversion) เป็นผลกระทบด้านลบที่เกิดจากการรวมกลุ่มทางการค้า เพราะทำให้ประเทศสมาชิกรับเข้าสินค้าที่ผลิตจากประเทศในกลุ่มในราคาที่สูงกว่าประเทศนอกกลุ่มรวมถึงประเทศสมาชิกอาจจะต้องปรับโครงสร้างการผลิต เพราะอุตสาหกรรมบางประเภทของประเทศสมาชิกอาจจะไม่สามารถแข่งขันกับสินค้าจากประเทศสมาชิกอื่น ๆ ได้ เพราะแต่เดิมได้รับการคุ้มครองทางภาษี โดยเฉพาะอุตสาหกรรมที่เป็นการผลิตเพื่อทดแทนการนำเข้า ในการรวมกลุ่มทางเศรษฐกิจไม่ว่าจะเกิดการสร้างการค้า (Trade Creation) หรือ เกิดการเบี่ยงเบนการค้า (Trade Diversion) แต่ก็ทำให้เกิดการขยายการผลิตเนื่องจากมีตลาดที่ใหญ่ขึ้น อีกทั้งยังก่อให้เกิดการประหยัดต่อขนาด (Economic of Scale) และการปรับเปลี่ยนโครงสร้างการผลิตบางประเภทในแต่ละประเทศ ประเทศไทยมีความได้เปรียบประเทศในกลุ่มอาเซียนในหลาย ๆ ด้าน เช่น แรงงานที่มีประสิทธิภาพ การเป็นประตูสู่อินโดจีน ซึ่งจะทำให้ประเทศไทยสามารถดึงดูดการลงทุนได้มากกว่าประเทศอื่น ตั้งแต่ปี 2535 ที่ได้มีการจัดตั้ง AFTA ได้ส่งผลต่อการค้าระหว่างประเทศของประเทศไทยอย่างไร และประเทศไทยจะได้เปรียบในการนำเข้า – ส่งออกกับกลุ่มประเทศสมาชิกอาเซียนหรือไม่อย่างไร

ดังนั้น จากแนวโน้มของทิศทางการลดอัตราภาษีศุลกากรระหว่างกันของกลุ่มประเทศสมาชิก AFTA ที่กำลังดำเนินไปเป็นขั้นตอนนี้ ประเทศไทยในฐานะประเทศสมาชิกควรจะพิจารณาถึงแนวทางการลดอัตราภาษีศุลกากรของตนเองลง โดยดูจากความสามารถในการแข่งขันของสินค้านั้น ๆ รวมทั้งการถือฤกษ์ระหว่างกันของประเทศสมาชิกด้วย เพื่อก่อให้เกิดประโยชน์สูงสุดและไม่กระทบต่ออุตสาหกรรมในประเทศด้วย

วัตถุประสงค์ของการศึกษา

1. ศึกษาความสามารถในการแข่งขันทางการค้าของประเทศไทยกับกลุ่มประเทศ ASEAN
2. ศึกษาถึงประเภทสินค้าที่ประเทศไทยมีความได้เปรียบ และเสียเปรียบในการค้ากับกลุ่มประเทศ ASEAN
3. เสนอแนะแนวทางในการลดอัตราภาษีศุลกากรของรายการสินค้าในภาพรวม โดยดูจากค่าความได้เปรียบโดยเปรียบเทียบ (RCA) และการขยายตัวทางการตลาด (Growth)

ประโยชน์ที่คาดว่าจะได้รับ

1. ทำให้ทราบถึงความสามารถในการแข่งขันทางการค้าของประเทศไทยกับกลุ่มประเทศ ASEAN
2. ทำให้ทราบว่าสินค้านิคมใดของประเทศไทยมีความได้เปรียบทางการค้า
3. ทำให้ทราบถึงแนวโน้มและการค้าของไทยกับประเทศสมาชิกอาเซียน
4. ทำให้ทราบแนวทางในการลดอัตราภาษีศุลกากรในกรอบ AFTA ที่เหมาะสมสำหรับประเทศไทย

ขอบเขตการศึกษา

1. ศึกษาภาพรวมการนำเข้า – ส่งออกของไทย ตั้งแต่ปี พ.ศ. 2541 – 2544
2. ข้อมูลการนำเข้า – ส่งออกรายสินค้าของโลก ตั้งแต่ปี พ.ศ. 2541 – 2544
3. ข้อมูลการนำเข้า – ส่งออกของกลุ่มประเทศอาเซียน (มาเลเซีย, สิงคโปร์, อินโดนีเซีย และฟิลิปปินส์)

วิธีการศึกษา

1. การศึกษาใช้ทั้งวิธีพรรณนา (Descriptive Analysis) และวิธีเชิงปริมาณ (Quantitative Analysis) โดยใช้ข้อมูลทุติยภูมิ (Secondary Data) ซึ่งเป็นข้อมูลเกี่ยวกับการนำเข้าส่งออกสินค้าโดยใช้ระบบ SITC 3 digit และข้อมูลโดยทั่ว ๆ ไปเกี่ยวกับเขตการค้าเสรีอาเซียน (AFTA) ซึ่งรวบรวมข้อมูลจากบทความต่าง ๆ

2. ใช้ทฤษฎีความได้เปรียบโดยเปรียบเทียบที่ปรากฏ (RCA) ซึ่งเป็นการเปรียบเทียบสัดส่วนของสินค้าในการส่งออกของประเทศหนึ่ง เมื่อเทียบกับสัดส่วนโดยเฉลี่ยของสินค้าประเภทเดียวกันในตลาดโลก หรือในประเทศกลุ่มใดกลุ่มหนึ่ง ถ้าหาค่า RCA ที่ได้น้อยกว่า 1 ก็หมายถึง ประเทศจะเสียเปรียบโดยเปรียบเทียบในการส่งออกของสินค้า X ในกลุ่มประเทศนั้น และหาค่า RCA มากกว่า 1 ก็หมายถึง ประเทศจะได้เปรียบโดยเปรียบเทียบในการส่งออกของสินค้า X ในกลุ่มประเทศนั้น

3. ใช้ทฤษฎี Complementarity Index วัดความสัมพันธ์ทางการค้าของแต่ละประเทศ ว่าสินค้าของประเทศหนึ่งจะเกื้อกูลต่อสินค้าอีกประเทศหนึ่งหรือไม่ โดยการวัดค่าความเกื้อกูลทางการค้า โดยใช้ค่า C_{ij} ถ้าหาค่า C_{ij} น้อยกว่า หรือ เท่ากับ 1 แสดงว่าความสัมพันธ์ทางการค้ามีลักษณะแข่งขันกัน หากค่า C_{ij} มากกว่า 1 แสดงว่าความสัมพันธ์ทางการค้ามีลักษณะเกื้อกูลกัน

4. ศึกษาการขยายตัวทางการตลาด (Growth) เพื่อทราบว่าสินค้าประเภทใดที่มีการขยายตัวทางการค้าเพิ่มขึ้น

บทที่ 2

แนวคิดทฤษฎี และทบทวนวรรณกรรมที่เกี่ยวข้อง

แนวคิดทฤษฎี

1. ทฤษฎีความได้เปรียบโดยเปรียบเทียบที่ปรากฏ (Revealed Comparative Advantage : RCA)

แนวคิดความได้เปรียบโดยเปรียบเทียบที่ปรากฏ (Revealed Comparative Advantage : RCA) เสนอโดย BELA Balassa (1989) คำนี RCA เป็นการเปรียบเทียบสัดส่วนของสินค้าในการส่งออกของประเทศหนึ่ง เมื่อเทียบกับสัดส่วนโดยเฉลี่ยของสินค้าประเภทเดียวกันในตลาดโลก หรือในประเทศกลุ่มใดกลุ่มหนึ่ง

คำนี RCA มีข้อจำกัดในการวัดความได้เปรียบที่แท้จริง แต่จะไม่ศึกษาต้นทุนของการผลิตสินค้าโดยเปรียบเทียบระหว่างประเทศ ซึ่งการวิเคราะห์ต้นทุนโดยเปรียบเทียบระหว่างประเทศนั้นเป็นเรื่องยาก เพราะปัจจัยการผลิตกระบวนการผลิตมีความซับซ้อน และหลายประเทศมิได้มีการเก็บรวบรวมไว้อย่างเป็นระบบ และสามารถนำมาเปรียบเทียบต้นทุนของสินค้าแต่ละประเภทในของแต่ละประเทศได้ ฉะนั้น คำนี RCA จะให้ความสำคัญกับการส่งออกของสินค้าประเภทที่ต้องการศึกษาเปรียบเทียบกับค่าเฉลี่ยของสินค้าเดียวกัน ในกลุ่มประเทศที่ต้องการศึกษา

การที่สัดส่วนการส่งออกสินค้าชนิดหนึ่งของประเทศสูงกว่า เมื่อเทียบกับสัดส่วนการส่งออกเฉลี่ยของสินค้าชนิดเดียวกันในกลุ่มประเทศที่ศึกษา แสดงให้เห็นว่าเมื่อพิจารณาโดยรวมแล้วประเทศนั้นมีความสามารถในการแข่งขันในสินค้าชนิดนั้น ในกลุ่มประเทศที่ศึกษา แม้ว่ากลุ่มประเทศที่ศึกษาจะมีมาตรการทางภาษี และมาตรการที่ไม่ใช่ภาษีมาปกป้องสินค้าของตนเอง การที่สัดส่วนการส่งออกที่สูง แสดงให้เห็นว่าประเทศมีต้นทุนการผลิตที่สามารถแข่งขันในตลาดต่างประเทศที่ต้องการจะเปรียบเทียบได้ จึงสามารถส่งออกสินค้าได้เป็นสัดส่วนที่ค่อนข้างมาก อย่างไรก็ตาม คำนี RCA สามารถเปลี่ยนแปลงไปตามระยะเวลา และกลุ่มประเทศที่กำลังศึกษาดังนั้น ณ เวลานั้นประเทศอาจมีความสามารถในการแข่งขันสินค้าชนิดหนึ่งในกลุ่มประเทศที่

ศึกษาอย่างมาก และถ้าค่า RCA สูงขึ้นประกอบกับส่วนแบ่งตลาดสูงขึ้น เมื่อเวลาผ่านไปก็อาจทราบว่าประเทศมีขีดความสามารถในการแข่งขันสูงขึ้น แต่ในอนาคตสินค้าชนิดนี้ของประเทศอาจจะไม่สามารถแข่งขันได้ เป็นเพราะความสามารถในการแข่งขันของประเทศโดยเปรียบเทียบได้เปลี่ยนแปลงไปตามภาวะทางเศรษฐกิจ และนโยบายของรัฐ ในแต่ละประเทศ

ดัชนี RCA สามารถคำนวณได้ดังนี้

$$RCA = \frac{X_{ik} / X_i}{X_{ak} / X_a}$$

โดยที่	X_{ik} คือ	มูลค่าการส่งออกสินค้า k ของประเทศ i
	X_i คือ	มูลค่าการส่งออกสินค้าทั้งหมดของประเทศ i
	X_{ak} คือ	มูลค่าการส่งออกสินค้า k ของกลุ่มประเทศอาเซียน
	X_a คือ	มูลค่าการส่งออกทั้งหมดของกลุ่มประเทศอาเซียน
	W คือ	ประเทศที่จะศึกษา

ถ้า $RCA > 1$ หมายถึง สัดส่วนการส่งออกสินค้า k ของประเทศ i ต่อการส่งออกทั้งหมดของประเทศ i สูงกว่าสัดส่วนการส่งออกสินค้า k ของกลุ่มประเทศที่ศึกษาต่อการส่งออกทั้งหมดของกลุ่มประเทศนั้น หรืออาจกล่าวได้ว่าประเทศ i มีความได้เปรียบที่ปรากฏโดยเปรียบเทียบในการส่งออกสินค้า k ในกลุ่มประเทศนั้น

ถ้า $RCA < 1$ หมายถึง สัดส่วนการส่งออกสินค้า k ของประเทศ i ต่อการส่งออกทั้งหมดของประเทศ i ต่ำกว่าสัดส่วนการส่งออกสินค้า k ของกลุ่มประเทศที่ศึกษาต่อการส่งออกทั้งหมดของกลุ่มประเทศนั้น หรืออาจกล่าวได้ว่าประเทศ i มีความเสียเปรียบที่ปรากฏโดยเปรียบเทียบในการส่งออกสินค้า k ในกลุ่มประเทศนั้น

ดัชนี RCA ของประเทศไทยนั้นอาจจะเปรียบเทียบกับ RCA ของประเทศอื่น ๆ ในกลุ่มประเทศที่ศึกษาเดียวกันและอาจพิจารณา RCA ในปีต่าง ๆ เพื่อพิจารณาแนวโน้มการเปลี่ยนแปลงของความได้เปรียบเชิงปรากฏโดยเปรียบเทียบของสินค้าแต่ละชนิดว่ามีการพัฒนาไป

อย่างไร ซึ่งจะสะท้อนถึงสินค้าใดของประเทศมีความสามารถในการแข่งขันเพิ่มขึ้น หรือลดลงในตลาดของกลุ่มประเทศที่ศึกษา

2. ทฤษฎี Complementarity Index

แนวคิดนี้จะเป็นการวัดความสัมพันธ์ในการค้าขายของแต่ละประเทศ ว่าสินค้าของแต่ละประเทศจะเกี่ยวคู่กับสินค้าอีกประเทศหนึ่งหรือไม่ โดยการวัดค่าความเกี่ยวคู่ทางการค้า (Complementarity) และค่าความลำเอียง (Bias) เสนอโดย (Peter Drysdale) โดยความหนาแน่นทางการค้า (Intensity) เป็นฟังก์ชันของความเกี่ยวคู่ทางการค้า (Complementarity) และค่าความลำเอียง (Bias) และมีความสัมพันธ์โดยตรง กล่าวคือ ถ้าประเทศใดมีความเกี่ยวคู่ทางการค้าระหว่างกัน ความหนาแน่นทางการค้าระหว่างสองประเทศนั้นก็จะมีมากขึ้น เช่นเดียวกับในกรณีที่ประเทศใดมีความลำเอียงทางการค้าระหว่างกัน อาจจะช่วยเหตุผลทางภูมิศาสตร์ หรือ การเมือง วัฒนธรรม ก็จะทำให้สองประเทศนั้นมีความหนาแน่นทางการค้าสูง

ดัชนีชี้วัดทางการค้า $I = C, B$

สามารถวัดการแข่งขันทางการค้าได้จาก

$$I_{ij} = \frac{X_{ij}}{X_i} / \frac{M_j}{M_w - M_i}$$

โดยที่	X_{ij}	คือ	มูลค่าการส่งสินค้าออกของประเทศ I ต่อประเทศ j
	X_i	คือ	มูลค่าการส่งออกทั้งหมดของประเทศ I
	M_j	คือ	มูลค่าการนำเข้าทั้งหมดของประเทศ j และ
	M_i	คือ	มูลค่าการนำเข้าทั้งหมดของประเทศ I และ
	M_w	คือ	มูลค่าการนำเข้าของโลก

ถ้า $I < 1$ หรือ $= 1$ หมายถึง สินค้ามีความหนาแน่น

ถ้า $I > 1$ หมายถึง สินค้ามีการไม่หนาแน่น

$$C_{ij} = \sum_k \left(\frac{X_i^k}{X_i} \cdot \frac{M_w - M_i}{M_w^k - M_i^k} \cdot \frac{M_j^k}{M_j} \right)$$

โดยที่	X_i^k	คือ	มูลค่าการส่งออกสินค้า k ของประเทศ i
	M_j^k	คือ	มูลค่าการนำเข้าสินค้า k ของประเทศ j
	M_i^k	คือ	มูลค่าการนำเข้าสินค้า k ของประเทศ i
	M_w^k	คือ	มูลค่าการนำเข้าสินค้า k ของทั้งโลก
	X_i	คือ	มูลค่าการส่งออกทั้งหมดของประเทศ i
	M_j	คือ	มูลค่าการนำเข้าทั้งหมดของประเทศ j
	M_i	คือ	มูลค่าการนำเข้าทั้งหมดของประเทศ i และ
	M_w	คือ	มูลค่าการนำเข้าของโลก

ถ้า $C < 1$ หรือ $= 1$ หมายถึง ความสัมพันธ์ทางการค้ามีลักษณะแข่งขันกัน

ถ้า $C > 1$ หมายถึง ความสัมพันธ์ทางการค้ามีลักษณะเกื้อกูลกัน

เนื่องจากสมการ C_{ij} แสดงถึงส่วนผสมทางการค้าขายสินค้าชนิดนั้นกับกลุ่มอาเซียนมากกว่าประเทศนอกกลุ่ม ดังนั้น ถ้า $C < 1$ หรือ $= 1$ ความสัมพันธ์ทางการค้าจึงมีลักษณะแข่งขันกัน และ ถ้า $C > 1$ ความสัมพันธ์ทางการค้ามีลักษณะเกื้อกูลกัน

$$B_{ij} = \sum_k \left(B_{ij}^k \frac{\overline{X_{ij}^k}}{X_{ij}} \right)$$

ถ้า $B < 1$ หรือ $= 1$ หมายถึง ความสัมพันธ์ทางการค้ามีลักษณะไม่ลำเอียง

ถ้า $B > 1$ หมายถึง ความสัมพันธ์ทางการค้ามีลักษณะลำเอียง

สมมติฐานในการวัดครั้งนี้คือ องค์ประกอบของสินค้าของการค้าระดับโลกของแต่ละประเทศเป็นอิสระจากอิทธิพลต่างๆ ที่มีผลต่อการค้าขายแบบทวิภาคี ในการวัดค่าความเกื้อกูลทางการค้าในครั้งนี้ใช้ สมการ C_{ij} เนื่องจากเป็นการวัดโครงสร้างทางการค้าระหว่างประเทศเพื่อวิเคราะห์ว่าโครงสร้างทางการค้าระหว่าง 2 ประเทศเกื้อกูลกันหรือไม่เพียงใด

3. Trade Creation และ Trade Diversion

การรวมกลุ่มทางเศรษฐกิจสามารถแบ่งได้เป็น 5 ลักษณะดังนี้

- 1) กลุ่มการค้าเดียวกัน (Preferential trading club)
- 2) เขตการค้าเสรี (Free trade area)
- 3) สหภาพศุลกากร (Custom union)
- 4) ตลาดร่วม (Common market)
- 5) สหภาพเศรษฐกิจ (Economic union)

ผลของการรวมกลุ่มทางเศรษฐกิจมี 2 ชนิด

1) ผลในระยะสั้น (Static effect) เป็นผลที่เกิดขึ้นจากการเปลี่ยนแปลงในด้านการจัดสรรทรัพยากรเพื่อการผลิตและการบริโภคที่เกิดจากการยกเลิกภาษีเข้า ผลชนิดนี้จะเกิดขึ้นทันที และปรากฏให้เห็นในระยะเวลาอันสั้น ซึ่งพิจารณาได้ 2 ด้าน คือ ผลทางด้านการผลิต (Production effect) และผลทางด้านการบริโภค (Consumption effect)

2) ผลในระยะยาว (Dynamic) เป็นผลที่ทำให้เกิดการแข่งขันเพิ่มขึ้น เร่งให้มีการเปลี่ยนแปลงเทคโนโลยี เร่งให้มีการลงทุน และเกิดการประหยัดจากขนาด (Economics of Scale)

ผลด้านการผลิต (Production effect)

เมื่อประเทศสมาชิกยกเลิกภาษีศุลกากรให้แก่สินค้าที่มาจากประเทศในกลุ่ม ทำให้เกิดแหล่งอุปทานของสินค้าจำนวนมากภายในกลุ่ม และเกิดการทดแทนแหล่งอุปทานสินค้าเก่าด้วยแหล่งอุปทานสินค้าใหม่ เกิดการซื้อขายสินค้าจากประเทศสมาชิกด้วยกันเองมากขึ้น การสับเปลี่ยนอุปทานลักษณะนี้ จะทำให้เกิดการเปลี่ยนแปลง 2 กรณี คือ

1. Trade Creation : ถ้าสินค้าที่ผลิตขึ้นในประเทศสมาชิกเป็นสินค้าที่มีต้นทุนการผลิตต่ำกว่าสินค้าชนิดเดียวกับที่เคยผลิตใช้เองภายในประเทศก่อนรวมกลุ่มเศรษฐกิจ การเปลี่ยนไปซื้อสินค้าจากประเทศสมาชิกที่มีต้นทุนต่ำกว่า จะทำให้ผลประโยชน์ทางเศรษฐกิจ (Economic welfare) ของประเทศในกลุ่มดีขึ้น คือ จะมีการใช้ทรัพยากรอย่างมีประสิทธิภาพดีขึ้น การผลิตสินค้าจะมากขึ้น และการค้าระหว่างประเทศจะขยายตัวมากขึ้น ตัวอย่างในการอธิบายสามารถดูได้จากตารางที่ 3

ตารางที่ 3 แสดงต้นทุนการผลิตสินค้า X ต่อหน่วย (บาท)

ประเทศ	A	B	C
ต้นทุนเฉลี่ยภายใต้การค้าเสรี	50	40	30
ต้นทุนเฉลี่ยเมื่อ A เก็บภาษี 100%	50	80	60
ต้นทุนเฉลี่ยเมื่อ A ยกเลิกภาษีสินค้าจาก B แต่ยังเก็บภาษีจาก C	50	40	60

ที่มา : เอกสารประกอบการเรียนวิชาธุรกิจรัฐบาล และการค้าระหว่างประเทศ

จากตารางที่ 3 สมมุติว่ามีประเทศ 3 ประเทศ คือ ประเทศ A B และ C ประเทศ A เป็นประเทศที่กำลังพิจารณาประเทศ B เป็นประเทศสมาชิก สำหรับประเทศ C เป็นประเทศอื่น ๆ ในโลก ทั้ง 3 ประเทศผลิตสินค้า X ด้วยต้นทุนเฉลี่ยที่ไม่เท่ากัน ภายใต้การค้าเสรีประเทศ C จะส่งสินค้า X ไปขายที่ประเทศ A และ B เพราะต้นทุนสินค้า X ของประเทศ C มีราคาต่ำที่สุด ($30 < 40 < 50$) ประเทศ A เก็บภาษี 100% กับสินค้าทุกชนิดที่เข้ามาในประเทศ ผลคือ ทำให้ต้นทุนเฉลี่ยสินค้า X ของประเทศ B และ C เพิ่มขึ้น เป็น 80 บาท และ 60 บาท ในขณะที่ต้นทุนเฉลี่ยสินค้า X ของประเทศ A เท่าเดิม ดังนั้น ประเทศ A จะไม่ส่งสินค้า X จากประเทศใดเลย ถ้าหากประเทศ A ตกลงรวมกลุ่มการค้ากับประเทศ B โดยมีข้อตกลงยกเลิกภาษีขาเข้าให้กับสมาชิกภายในกลุ่ม ประเทศ C ไม่เป็นสมาชิก จึงไม่ได้รับการยกเว้นภาษีขาเข้า ประเทศ A จึงซื้อสินค้า X กับประเทศ B เพราะมีราคาต่ำสุด เกิด Trade Creation ทำให้เกิดผลประโยชน์ทางเศรษฐกิจ (Economic welfare) ของประเทศในกลุ่มดีขึ้น

2. Trade Diversion : ถ้าสินค้าที่ผลิตขึ้นในประเทศสมาชิกเป็นสินค้าที่มีต้นทุนสูงกว่าสินค้าชนิดเดียวกับที่เคยผลิตใช้ภายในประเทศก่อนมีการรวมกลุ่มเศรษฐกิจ การเปลี่ยนไปซื้อสินค้าจากแหล่งที่มีต้นทุนต่ำ มาซื้อสินค้าจากแหล่งที่มีต้นทุนสูง ทำให้การใช้ทรัพยากรเป็นไปอย่างไม่มีประสิทธิภาพผลประโยชน์ทางเศรษฐกิจ (Economic welfare) ลดลง การค้าระหว่างประเทศจะเปลี่ยนทิศทางเบี่ยงเบนไป

ตารางที่ 4 แสดงต้นทุนการผลิตสินค้า X ต่อหน่วย (บาท)

ประเทศ	A	B	C
ต้นทุนเฉลี่ยภายใต้การค้าเสรี	50	40	30
ต้นทุนเฉลี่ยเมื่อ A เก็บภาษี 50%	50	80	45
ต้นทุนเฉลี่ยเมื่อ A ยกเลิกภาษีสินค้าจาก B แต่ยังเก็บภาษีจาก C	50	40	45

ที่มา : เอกสารประกอบการเรียนวิชาธุรกิจรัฐบาล และการค้าระหว่างประเทศ

จากตารางที่ 4 สมมุติว่ามีประเทศ 3 ประเทศ คือ ประเทศ A B และ C ประเทศ A เป็นประเทศที่กำลังพิจารณาประเทศ B เป็นประเทศสมาชิก สำหรับประเทศ C เป็นประเทศอื่น ๆ ในโลก ทั้ง 3 ประเทศผลิตสินค้า X ด้วยต้นทุนเฉลี่ยที่ไม่เท่ากัน ภายใต้การค้าเสรีประเทศ C จะส่งสินค้า X ไปขายที่ประเทศ A และ B เพราะต้นทุนสินค้า X ของประเทศ C มีราคาต่ำที่สุด ($30 < 40 < 50$) ประเทศ A เก็บภาษี 50% กับสินค้าทุกชนิดที่เข้ามาในประเทศ ผลคือ ทำให้ต้นทุนเฉลี่ยสินค้า X ของประเทศ B และ C เพิ่มขึ้น เป็น 60 บาท และ 45 บาท ในขณะที่ต้นทุนเฉลี่ยสินค้า X ของประเทศ A เท่าเดิม ดังนั้น ประเทศ A จะส่งสินค้า X จากประเทศ C เพราะมีราคาต่ำที่สุด ถ้าหากประเทศ A ตกลงรวมกลุ่มการค้ากับประเทศ B โดยมีข้อตกลงยกเลิกภาษีขาเข้าให้กับสมาชิกภายในกลุ่ม ประเทศ C ไม่เป็นสมาชิก จึงไม่ได้รับการยกเว้นภาษีขาเข้า ประเทศ A จึงซื้อสินค้า X กับประเทศ B เพราะมีราคาต่ำสุด (40 บาท) ทั้ง ๆ ที่ต้นทุนสินค้า X ก่อนบวกภาษีของประเทศ B สูงกว่าประเทศ C (40 บาท $>$ 30 บาท) การรวมกลุ่มครั้งนี้มีผลทำให้ประเทศ A ต้องซื้อสินค้า X จาก B ในราคาที่สูง การรวมกลุ่มเศรษฐกิจทำให้มีการย้ายแหล่งต้นทุนการผลิตที่ต่ำกว่า ไปยังแหล่งต้นทุนการผลิตที่สูงกว่า เกิด Trade diversion ทำให้ผลประโยชน์ทางเศรษฐกิจ (Economic welfare) ของประเทศในกลุ่มลดลง

4. Comparative Advantagetage : ทฤษฎีความได้เปรียบโดยเปรียบเทียบของ David Ricardo

เป็นการวัดต้นทุนการผลิต ด้วยหน่วยปริมาณของสินค้าอีกชนิดหนึ่งที่สามารถผลิตได้ จากปัจจัยการผลิตจำนวนเดียวกันที่ต้องระงับการผลิต เช่น การวัดต้นทุนของการผลิตข้าว 1 เกวียน ด้วยปริมาณน้ำมันที่ต้องเลิกผลิต เพื่อนำเอาปัจจัยการผลิตส่วนนั้นมาใช้ผลิตข้าว 1 เกวียน และวัดต้นทุนของการผลิตน้ำมัน 1 ถัง ด้วยปริมาณการผลิตข้าวที่ต้องเสียสละไป

ตารางรางที่ 5 แสดงต้นทุนการผลิตข้าวและน้ำมันของประเทศไทยและบรูไน

ต้นทุนการผลิต	ไทย	บรูไน
ข้าว 1 เกวียน	น้ำมัน $25/50 = 0.5$ ลิตร	น้ำมัน $100/4 = 25$ ลิตร
น้ำมัน 1 ถัง	ข้าว $50/25 = 2$ เกวียน	ข้าว $40/100 = 0.52$ เกวียน

ที่มา : อุดม เกิดพิบูลย์ : ทฤษฎีและนโยบายการค้าระหว่างประเทศ

จากข้อมูลดังกล่าวข้างต้น ประเทศไทยมีความสามารถในการผลิตข้าวได้มากกว่าประเทศบรูไน และในทางกลับกันประเทศบรูไนก็มีความสามารถในการผลิตน้ำมันได้มากกว่าประเทศไทย โดยในการผลิตข้าวแต่ละเกวียนไทยสามารถทำได้ด้วยการเสียสละการผลิตน้ำมันไป 0.5 ลิตร แต่ในประเทศบรูไนจะต้องเสียสละการผลิตน้ำมันไปถึง 25 ลิตร จึงจะผลิตข้าวได้ 1 เกวียน และสำหรับการผลิตน้ำมันประเทศไทยสามารถทำได้ด้วยการเสียสละการผลิตข้าวไป 2 เกวียน และประเทศบรูไนต้องเสียสละการผลิตข้าว 0.25 เกวียน จึงจะผลิตน้ำมันได้ 1 ลิตร ประเทศไทยตามแนวคิดนี้ประเทศไทยมีความได้เปรียบโดยเปรียบเทียบในการผลิตข้าว และประเทศบรูไนก็มีความได้เปรียบเชิงเปรียบเทียบในการผลิตน้ำมัน เมื่อมีการค้าระหว่างประเทศ ประเทศไทยจะเสนอข้าวเป็นสินค้าออกและประเทศบรูไนจะเสนอน้ำมันเป็นสินค้าออกเช่นกัน

พิเชษฐ ไทพาณิชย์ (2543) ศึกษาเรื่องความได้เปรียบโดยเปรียบเทียบและปัจจัยที่มีผลกระทบต่อการส่งออกเม็ดพลาสติกโพลีเอทิลีนของไทย โดยศึกษาสภาพการผลิตและการส่งออก วิเคราะห์ความได้เปรียบโดยเปรียบเทียบโดยใช้ดัชนีความได้เปรียบโดยเปรียบเทียบที่ปรากฏ (RCA) และวิเคราะห์ปัจจัยที่มีผลกระทบต่อการส่งออกโดยใช้แบบจำลองส่วนแบ่งตลาดคงที่ (CMS) เพื่อให้ทราบถึงความสามารถในการแข่งขันอุตสาหกรรมเม็ดพลาสติกโพลีเอทิลีนของไทยในตลาดโลก ผลการศึกษาพบว่าส่วนแบ่งตลาดการส่งออกเม็ดพลาสติกโพลีเอทิลีนของไทยใน 4 ตลาดสำคัญ คือ ฮองกง จีน ใต้หวัน และอินเดีย พบว่าไทยมีส่วนแบ่งตลาดเพิ่มขึ้น และมีแนวโน้มการขยายตัวตามภาวะการนำเข้าของตลาดโลก ความได้เปรียบโดยเปรียบเทียบที่ปรากฏของประเทศไทยพบว่า ในช่วงปี 2534 – 2536 ยังไม่มีความได้เปรียบ ยกเว้นตลาดอินเดีย หลังจากนั้นจะมีความได้เปรียบและมีแนวโน้มสูงขึ้น ส่วนตลาดจีนประเทศไทยมีความได้เปรียบโดยเปรียบเทียบในช่วงเวลาสุดท้ายเพียงช่วงเดียวและมีค่า RCA น้อยมาก สำหรับ ผลการศึกษาปัจจัยที่มีผลกระทบต่อการส่งออกเม็ดพลาสติกโพลีเอทิลีนของไทย โดยใช้แบบจำลองส่วนแบ่งตลาดคงที่ พบว่ามูลค่าการส่งออกเพิ่มขึ้นผลมาจากการแข่งขันที่แท้จริง รองลงมาคือผลด้านทิศทางการส่งออก และผลจากอัตราการขยายตัวของตลาดโลกตามลำดับ การเพิ่มขีดความสามารถในการผลิต และส่งออกของอุตสาหกรรม เม็ดพลาสติกโพลีเอทิลีนของไทย ควรมีนโยบายการส่งเสริมปัจจัยด้านการแข่งขันที่แท้จริง ด้วยการลดต้นทุนการผลิตให้ต่ำลงเพื่อเพิ่มขีดความสามารถในการแข่งขัน

พาสรี พุฒิโกภิน (2544) ศึกษาเรื่องการวิเคราะห์ความได้เปรียบโดยเปรียบเทียบและความได้เปรียบเชิงแข่งขันของอุตสาหกรรมปลาทุ่นำกระป๋องของประเทศไทย โดยศึกษาสภาพทั่วไป โครงสร้างการผลิต การส่งออกของอุตสาหกรรมปลาทุ่นำกระป๋องของประเทศไทย ความได้เปรียบโดยเปรียบเทียบระหว่างช่วงก่อน และหลังการเปลี่ยนแปลงอัตราแลกเปลี่ยน และศึกษาความได้เปรียบเชิงแข่งขันของอุตสาหกรรมปลาทุ่นำกระป๋องของไทย เปรียบเทียบกับประเทศฟิลิปปินส์และอินโดนีเซีย การศึกษาครั้งนี้ใช้ทฤษฎีความได้เปรียบโดยเปรียบเทียบและค่าดัชนีความได้เปรียบโดยเปรียบเทียบที่ปรากฏ (RCA) ในช่วงปี 2537 – 2542 ส่วนการศึกษาความได้เปรียบเชิงแข่งขันจะใช้แนวคิดทฤษฎีความได้เปรียบเชิงแข่งขันของ Michael E. Porter จากผลการศึกษาพบว่าประเทศไทยมีความได้เปรียบเหนือประเทศฟิลิปปินส์ และอินโดนีเซีย ในทุกปัจจัยกำหนดความได้เปรียบเชิงแข่งขัน ยกเว้นปัจจัยด้านสถานะปัจจัยการผลิตในประเทศในส่วนของการขาดแคลนวัตถุดิบและค่าจ้างแรงงานที่เพิ่มสูงขึ้น ส่งผลให้ประเทศไทยมีศักยภาพในการส่งออกโดยมีค่า $RCA > 1$ ในทุกตลาดส่งออกสำคัญทั้งช่วงก่อนและหลังการเปลี่ยนแปลงอัตรา

แลกเปลี่ยน ในขณะที่ประเทศฟิลิปปินส์และอินโดนีเซียไม่มีศักยภาพในการส่งออกโดยมี ค่า RCA < 1 อย่างไรก็ตามในช่วงหลังการเปลี่ยนแปลงอัตราแลกเปลี่ยนประเทศไทยมีแนวโน้มค่า RCA ลดลงในตลาดยุโรป แคนาดา ออสเตรเลียและญี่ปุ่น เนื่องจากประเทศไทยเสียเปรียบคู่แข่งในด้านวัตถุดิบและค่าจ้างที่สูงขึ้น ประกอบกับประสิทธิภาพการแข่งขันที่รุนแรงอีกด้วย

อนек เสวตวรรณโชติ (2546) ศึกษาเรื่องความได้เปรียบโดยเปรียบเทียบและปัจจัยที่มีผลกระทบต่อ การส่งออกเครื่องรับวิทยุ โทรทัศน์และส่วนประกอบของประเทศไทย โดยศึกษาถึงสภาพทั่วไปของอุตสาหกรรมเครื่องรับวิทยุ โทรทัศน์และส่วนประกอบของประเทศไทย ความได้เปรียบโดยเปรียบเทียบในการส่งออกเครื่องรับวิทยุ โทรทัศน์และส่วนประกอบของประเทศไทย ปัจจัยที่มีผลต่อการส่งออกเครื่องรับวิทยุ โทรทัศน์และส่วนประกอบของประเทศไทยไปยังประเทศคู่ค้าที่สำคัญ คือ สหรัฐอเมริกา โดยประเทศคู่แข่งที่สำคัญ ได้แก่ มาเลเซีย จีน ทำการศึกษาในช่วงปี 2538 – 2544 การวิเคราะห์ข้อมูลใช้แนวคิดดัชนีความได้เปรียบโดยเปรียบเทียบที่ปรากฏ และแบบจำลองส่วนแบ่งตลาดคงที่ ผลการศึกษาพบว่าในตลาดสหรัฐอเมริกา สินค้าเครื่องรับโทรทัศน์ ซึ่งเป็นปัจจัยหลักที่ส่งผลกระทบต่อ การส่งออกของไทยที่เพิ่มขึ้น คือ ผลจากการแข่งขันที่แท้จริงและผลจากการขยายตัวของตลาด สำหรับสินค้าเครื่องรับวิทยุ ประเทศไทยมีความเสียเปรียบโดยเปรียบเทียบในตลาดสหรัฐอเมริกา เมื่อเทียบกับประเทศมาเลเซีย และสาธารณรัฐประชาชนจีน ปัจจัยหลักในการขยายตัวในการส่งออกของประเทศไทยเป็นผลจากการแข่งขันที่แท้จริง สำหรับส่วนประกอบเครื่องรับวิทยุโทรทัศน์ พบว่าประเทศไทยมีความได้เปรียบโดยเปรียบเทียบที่ดีกว่าประเทศคู่แข่ง โดยปัจจัยหลักในการขยายตัวในการส่งออกของประเทศไทยเป็นผลมาจากการขยายตัวของตลาด ดังนั้น เพื่อเสริมสร้างให้ประเทศไทยมีความได้เปรียบในการส่งออกเครื่องรับวิทยุโทรทัศน์และส่วนประกอบ รัฐบาลและเอกชนจึงควรมีการร่วมมือกันในการพัฒนาศักยภาพในการผลิต โดยเฉพาะปัจจัยแรงงาน ควรฝึกอบรมเพื่อเพิ่มขีดความสามารถให้มีประสิทธิภาพที่ดีขึ้น ส่งเสริมให้มีอุตสาหกรรมสนับสนุนในประเทศให้เกิดความเชื่อมโยงกัน อีกทั้งควรทำการตลาดเพื่อขยายการส่งออกให้มีมูลค่ามากขึ้นตามปัจจัยการขยายตัวของตลาดต่อไป

บทที่ 3

โครงสร้างของอาเซียนและการดำเนินการของ AFTA

เขตการค้าเสรีอาเซียน (ASEAN Free Trade Area : AFTA)

เขตการค้าเสรีอาเซียน มีวัตถุประสงค์หลักในการเพิ่มขีดความสามารถในการแข่งขันด้านเศรษฐกิจของอาเซียน โดยการเปิดการค้าเสรีด้วยการลดภาษีและอุปสรรคทางการค้าที่มีใช้ภายใน รวมทั้งการปรับเปลี่ยนโครงสร้างด้านภาษีที่จะเอื้ออำนวยต่อการค้าเสรี ทำให้ภาคอุตสาหกรรมของอาเซียนมีประสิทธิภาพและพร้อมที่จะแข่งขันในตลาดโลก

กลไกในการดำเนินการของ AFTA ตั้งอยู่บนพื้นฐานของความตกลงแม่บทว่าด้วยการส่งเสริมความร่วมมือทางเศรษฐกิจของอาเซียน โดยจะอาศัยระบบศุลกากรเป็นเครื่องมือสำคัญในการลดภาษีภายในภูมิภาค และยกเลิกอุปสรรคทางการค้าที่มีใช้ภายในศุลกากรระหว่างกันภายในระยะเวลาที่กำหนด โดยสินค้าประเภทต่าง ๆ ของอาเซียนถูกจัดแยกเป็นหมวดหมู่ต่าง ๆ ได้แก่ สินค้าอุตสาหกรรมทั้งหมด สินค้าประเภททุน สินค้าเกษตรแปรรูป และสินค้าอื่น ๆ ที่มีใช้สินค้าเกษตร (สินค้าเกษตรไม่รวมอยู่ในระบบศุลกากรรวม) ซึ่งทุกหมวดสินค้านำเข้าจะถูกลดภาษีตามข้อกำหนดการลดภาษีของ AFTA เรียกว่า (Common Effective Preferential Tariff Scheme :CEPT) ซึ่ง CEPT ได้กำหนดให้สินค้าที่ได้รับประโยชน์จากการลดภาษีจะต้องมีส่วนมูลค่าที่เกิดขึ้นในอาเซียน (ASEAN Local Content) อย่างน้อย 40%

ขั้นตอนในการดำเนินการลดภาษีตาม CEPT มีดังนี้

- **กลุ่มเร่งด่วน (Fast Track)** โดยมีหลักการในการลด คือ สินค้าที่มีอัตราภาษีสูงกว่าร้อยละ 20 จะลดลงเหลือร้อยละ 0-5 ภายใน 7 ปี (หรือภายใน 1 มกราคม 2543) ส่วนสินค้าที่อัตราภาษีร้อยละ 20 หรือต่ำกว่า จะลดลงเหลือร้อยละ 0-5 ภายใน 5 ปี (หรือภายใน 1 มกราคม 2541)
- **กลุ่มปกติ (Normal Track)** หลักในการลดภาษีคือ สินค้าที่มีอัตราภาษีสูงกว่าร้อยละ 20 จะลดลงเหลือร้อยละ 20 ภายใน 5 ปี และจะลดลงเหลือร้อยละ 0-5 ภายในอีก 5 ปี (ภายใน 1 มกราคม 2546) ส่วนสินค้าที่อัตราภาษีร้อยละ 20 หรือต่ำกว่า จะลดลงเหลือร้อยละ 0-5 ภายใน 7 ปี (หรือภายใน 1 มกราคม 2543)

รายการภายใต้ความตกลง CEPT มีสินค้าบางกลุ่มที่ได้รับการต่อเวลาในการลดภาษี หรือได้รับการยกเว้นภาษี มีดังนี้

1. ข้อยกเว้นทั่วไป (General Exclusion list) ไม่ต้องปฏิบัติตามขั้นตอนที่กำหนด โดย CEPT ได้แก่ สินค้าที่มีผลกระทบต่อความมั่นคงของชาติ ศิลธรรมและจริยธรรมของสังคม ชีวิต และสุขภาพอนามัยของประชาชน ทรัพย์สินมีค่าทางประวัติศาสตร์ สัตว์และพืช ศิลปวัตถุ โบราณ
2. ข้อยกเว้นภาษีชั่วคราว (Temporary Exclusion List : TEL)
3. สินค้าเกษตรไม่แปรรูปประเภทอ่อนไหวปกติ (Sensitive List)

การดำเนินการของ AFTA

ด้านภาษี

ในการประชุมสุดยอดอาเซียน ครั้งที่ 6 ในเดือนธันวาคม พ.ศ. 2541 ผู้นำอาเซียนได้ ประการใช้มาตรการระยะสั้น เพื่อเร่งรัดการลงทุนจากต่างประเทศ และฟื้นฟูเศรษฐกิจ เรียกว่า มาตรการเข้มข้น หรือ **old Measures** โดยให้ประเทศสมาชิกเดิม 6 ประเทศ ลดภาษีสินค้า ในบัญชีลดภาษีทุกรายการให้เหลือร้อยละ 0 - 5 ในปี 2546 นอกจากนี้ต้องลดภาษีสำหรับสินค้า จำนวนร้อยละ 60 ให้เหลืออัตราร้อยละ 0 สำหรับประเทศสมาชิกใหม่ให้พยายามลดภาษีลงเหลือ ร้อยละ 0-5 ให้มากที่สุดเท่าที่จะทำได้

ให้ประเทศสมาชิกลดภาษีลงเหลือร้อยละ 0 ภายในปี 2553 สำหรับประเทศสมาชิก เดิม 6 ประเทศ และภายในปี 2558 สำหรับประเทศสมาชิกใหม่

ตั้งแต่วันที่ 1 มกราคม 2546 ประเทศอาเซียนเดิม ได้ลดภาษีสินค้าทุกรายการลง เหลือร้อยละ 0 - 5 (ยกเว้นสินค้าเกษตรไม่แปรรูปที่อ่อนไหว) เป็นจำนวนกว่า 49,000 รายการ โดยสินค้าน้อยกว่า 60 มีอัตราร้อยละ 0 (สำหรับสินค้าเกษตรไม่แปรรูปที่อ่อนไหวสามารถ ลดภาษีลงเหลือร้อยละ 0-5 ได้ถึงปี 2553)

ด้านการยกเลิกมาตรการที่มีใช้ภาษี (Non - Tariff Barriers : NTBs)

การยกเลิกมาตรการจำกัดปริมาณ (Quantitative Restrictions) และมาตรการที่มีใช้ ภาษีอื่น ๆ (NTBs) ซึ่งความตกลง CEPT กำหนดว่าเมื่อสินค้าหนึ่ง ๆ มีการลดภาษีลงเหลือ ร้อย ละ 20 หรือต่ำกว่า ก็ต้องยกเลิกมาตรการจำกัดปริมาณนำเข้าทันทีและให้ทยอยยกเลิกมาตรการที่มี ใช้ภาษีอื่น ๆ ภายในเวลา 5 ปี ต่อมา แม้ว่าการดำเนินการเพื่อยกเลิก (NTBs) ระหว่างสมาชิก

อาเซียนด้วยกันไม่มีความคืบหน้าเท่าที่ควร แต่ก็อยู่ระหว่างการเริ่มดำเนินการอย่างจริงจัง เริ่มจากการจัดทำฐานข้อมูลเกี่ยวกับมาตรการกีดกันทางการค้าที่มีใช้ภายในอาเซียนรายประเทศ จัดหมวดหมู่ของมาตรการเหล่านั้นว่ามาตรการใดที่ประเทศสมาชิกสามารถกระทำได้ และมาตรการใดที่ไม่สามารถกระทำได้ ก่อนเข้าสู่ขั้นตอนการพิจารณายกเลิกมาตรการซึ่งมีลักษณะที่กีดกันทางการค้าโดยตรงต่อไป ในขณะที่เดียวกันอาเซียนได้เร่งปรับประสานมาตรฐานสินค้า 20 กลุ่ม ส่วนใหญ่เป็นเครื่องใช้ไฟฟ้า เช่นเครื่องปรับอากาศ ตู้เย็น วิทยุ และโทรทัศน์ เป็นต้น ในส่วนของการจัดทำ MRAs นั้น ปัจจุบันอาเซียนได้จัดทำความตกลงว่าด้วยการยอมรับร่วมรายสาขา สำหรับอุปกรณ์ไฟฟ้าและอิเล็กทรอนิกส์ (Electrical and Electronic Equipment) และความตกลงว่าด้วยการยอมรับร่วมว่าด้วยการรับรองการขึ้นทะเบียนผลิตภัณฑ์เครื่องสำอาง (ASEAN MRA on Product Registration Approvals for Cosmetics) และอยู่ระหว่างการจัดทำ MRAs สำหรับสินค้ายาและอาหาร (prepared foodstuff) สำหรับสินค้าเกษตรก็ได้มีการปรับประสานมาตรการด้านสุขอนามัยพืชในสินค้าเกษตร 14 ชนิด เช่น ข้าว มะม่วง ฝรั่ง กาแฟ เป็นต้น และได้ปรับประสานระดับสูงสุดของสารตกค้างจากยาฆ่าแมลงในพืชผักต่าง ๆ นอกจากนี้ เพื่อลดอุปสรรคและขยายการค้าในอาเซียน สำหรับวัคซีนสัตว์ อาเซียนยังได้จัดพิมพ์ชุดคู่มือวัคซีนสัตว์ที่ประกอบด้วย คู่มือหลักเกณฑ์การรับรองห้องทดสอบวัคซีนสัตว์ มาตรฐานวัคซีนสัตว์ มาตรฐานอาเซียนสำหรับอุตสาหกรรมวัคซีนสัตว์ และกฎระเบียบการ จัดทะเบียนวัคซีนสัตว์ในอาเซียน

การค้าระหว่างประเทศไทยกับอาเซียน

ก่อนเปิดเสรีทางการค้า (AFTA) กลุ่มอาเซียนมีการค้าภายในกลุ่มประมาณร้อยละ 18.3 นอกจากนั้นเป็นการค้านอกกลุ่มร้อยละ 81.7 ภายหลังจากการจัดตั้ง AFTA การค้าระหว่างประเทศของประเทศไทยกับอาเซียนขยายตัวเพิ่มขึ้นโดยเฉพาะด้านการส่งออก จากตารางที่ 6 จะเห็นว่ามูลค่าการส่งออกของไทยตั้งแต่ ปี 2536 – 2543 มีมูลค่าเพิ่มขึ้นจาก 6,008,401.3 ล้านดอลลาร์สหรัฐในปี 2536 เพิ่มขึ้นเป็น 15,099,704.7 ล้านดอลลาร์สหรัฐในปี 2543 มูลค่าการส่งออกขยายตัวร้อยละ 52 ในขณะที่มูลค่าการนำเข้ามีอัตราการขยายตัวเพียงร้อยละ 31 สำหรับการนำเข้าก็ขยายตัวเช่นเดียวกัน แต่เป็นไปในอัตราที่ต่ำกว่าการขยายตัวของการส่งออก จึงทำให้ประเทศไทยได้เปรียบดุลการค้ากับอาเซียน ซึ่งก่อนการรวมกลุ่ม AFTA ประเทศไทย ขาดดุลการค้ากับกลุ่มประเทศอาเซียนมาโดยตลอด หลังจากมีการจัดตั้ง AFTA ประเทศไทยเริ่มได้เปรียบดุลการค้ามากขึ้น ดุลการค้าเกินดุลจาก 417,169 ล้านดอลลาร์สหรัฐในปี 2536 เป็น 4,623,818 ล้านดอลลาร์สหรัฐในปี 2543 ถึงแม้ว่าประเทศไทยจะได้เปรียบดุลการค้ากับกลุ่ม

ประเทศอาเซียนมาโดยตลอด แต่ประเทศไทยก็ขาดดุลการค้าให้ประเทศมาเลเซีย สินค้าหลักที่ประเทศไทยส่งออกไปประเทศมาเลเซีย ได้แก่ เครื่องจักรและอุปกรณ์ ข้าว และ อุปกรณ์ไฟฟ้า สินค้าหลักที่ประเทศไทยนำเข้าจากประเทศมาเลเซีย ได้แก่ เครื่องจักรและอุปกรณ์ อุปกรณ์ไฟฟ้า และน้ำมัน

การค้าระหว่างประเทศไทยกับอินโดนีเซีย สินค้าหลักที่ประเทศไทยส่งออกไปประเทศอินโดนีเซีย ได้แก่ รถยนต์ อุปกรณ์และส่วนประกอบ น้ำมันดิบ น้ำตาลทราย และ เคมีภัณฑ์ สำหรับสินค้าหลักที่ไทยนำเข้าจากอินโดนีเซีย ได้แก่ หลอดภาพโทรทัศน์ น้ำมันดิบ ก๊าซหุงต้ม ในระหว่างปี 2541 – 2546 ประเทศไทยได้เปรียบดุลการค้าประเทศอินโดนีเซียมาโดยตลอด ยกเว้นในปี 2542 ที่ประเทศไทยเสียเปรียบดุลการค้าให้กับประเทศอินโดนีเซีย

การค้าระหว่างประเทศไทยกับมาเลเซีย สินค้าหลักที่ประเทศไทยส่งออกไปประเทศมาเลเซีย ได้แก่ เครื่องคอมพิวเตอร์และส่วนประกอบ ยางพารา แผงวงจรไฟฟ้า เคมีภัณฑ์ และ รถยนต์ สำหรับสินค้าหลักที่ไทยนำเข้าจากมาเลเซีย ได้แก่ น้ำมันดิบ ผลิตภัณฑ์โลหะ ผลิตภัณฑ์ยาง ในระหว่างปี 2541 – 2546 ประเทศไทยเสียเปรียบดุลการค้าประเทศมาเลเซียมาโดยตลอด

การค้าระหว่างประเทศไทยกับฟิลิปปินส์ สินค้าหลักที่ประเทศไทยส่งออกไปประเทศฟิลิปปินส์ ได้แก่ แผงวงจรไฟฟ้า รถยนต์ อุปกรณ์ และส่วนประกอบ เครื่องสำอาง สบู่ เครื่องคอมพิวเตอร์ สำหรับสินค้าหลักที่ไทยนำเข้าจากฟิลิปปินส์ ได้แก่ แผงวงจรไฟฟ้า เครื่องคอมพิวเตอร์ เครื่องจักรไฟฟ้าและส่วนประกอบ ในระหว่างปี 2542 – 2546 ประเทศไทยได้เปรียบดุลการค้าประเทศฟิลิปปินส์มาโดยตลอด ยกเว้นในปี 2543 ที่ประเทศไทยเสียเปรียบดุลการค้าให้กับประเทศฟิลิปปินส์

สำหรับประเทศสิงคโปร์สินค้าหลักที่ประเทศไทยส่งออกไปประเทศสิงคโปร์ ได้แก่ เครื่องคอมพิวเตอร์ น้ำมันสำเร็จรูป แผงวงจรไฟฟ้า สินค้าที่ไทยนำเข้าจากประเทศสิงคโปร์ ได้แก่ เครื่องเพชรพลอย ผลิตภัณฑ์โลหะ ผลิตภัณฑ์ยาง ประเทศไทยได้เปรียบดุลการค้ากับประเทศสิงคโปร์มาโดยตลอดในช่วงปี 2541 - 2546

ถึงแม้ว่า การขยายตัวทางการค้าของประเทศสมาชิกในอาเซียนภายในกลุ่มจะเพิ่มขึ้นทุกประเทศ แต่อัตราการขยายตัวต่อประเทศสมาชิกอาเซียนแตกต่างกัน ประเทศไทยก่อนเปิดเสรีทางการค้าไทยได้ส่งออกไปประเทศสิงคโปร์มากที่สุด หลังจากมีการเปิดเสรีทางการค้ามีผลให้สัดส่วนการส่งออกของไทยไปสิงคโปร์ลดลง รวมถึงประเทศมาเลเซียด้วย แต่สามารถส่งออกไป

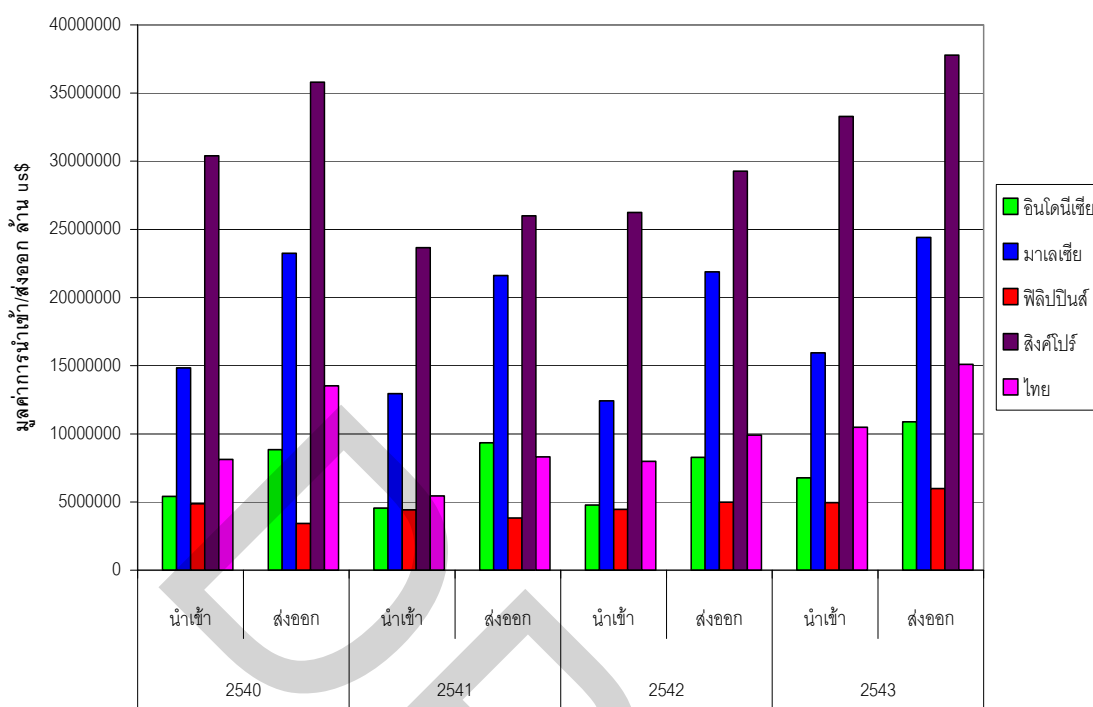
ประเทศฟิลิปปินส์และเวียดนามเพิ่มมากขึ้น และภาพที่ 1 จะแสดงการนำเข้า – ส่งออกของ แต่ละประเทศในกลุ่มอาเซียน

ตารางที่ 6 มูลค่าการส่งออก การนำเข้า และดุลการค้าระหว่างประเทศไทยกับอาเซียน ในช่วงปี 2536 – 2543

ปี	มูลค่า การส่งออก (ล้านเหรียญสหรัฐ)	อัตราการ เปลี่ยนแปลง (ร้อยละ)	มูลค่า การ นำเข้า (ล้านเหรียญ สหรัฐ)	อัตราการ เปลี่ยนแปลง (ร้อยละ)	ดุลการค้า ไทยกับอาเซียน (ล้านเหรียญสหรัฐ)
2536	6,088,401		5,671,232		417,169
2537	7,991,373	31	7,079,022	25	912,351
2538	10,609,570	33	8,820,725	25	1,788,818
2539	12,111,497	14	9,757,224	11	2,354,273
2540	13,525,718	12	8,121,645	-17	5,404,073
2541	8,314,666	-39	5,438,072	-33	2,876,594
2542	9,901,916	19	7,987,393	47	1,914,523
2543	15,099,704	52	10,475,886	31	4,623,818

ที่มา : กรมเจรจาการค้าระหว่างประเทศ กระทรวงพาณิชย์

ภาพที่ 1 แสดงมูลค่าการนำเข้า - ส่งออกของกลุ่มประเทศอาเซียนปี 2541 - 2543



ผลกระทบของการจัดตั้ง AFTA ต่อประเทศไทย

ผลกระทบที่สำคัญของการเปลี่ยนแปลงภาษีศุลกากร โดยผ่านการเปลี่ยนแปลงต้นทุน โดยเปรียบเทียบในการผลิต ราคาเปรียบเทียบระหว่างภาคเศรษฐกิจ และราคาเปรียบเทียบระหว่างประเทศ ที่มีผลต่อรูปแบบการค้าระหว่างประเทศ ดังนี้

ผลกระทบในระยะสั้น

ในระยะสั้น AFTA อาจทำให้รัฐบาลสูญเสียรายได้ส่วนหนึ่งจากอัตราภาษีนำเข้าที่ลดลงอีกทั้งทำให้อุตสาหกรรมที่มีความสามารถในการผลิตต่ำ หรือสินค้าที่ไม่มีศักยภาพในการปรับตัวเพื่อเพิ่มขีดความสามารถในการแข่งขันและสินค้าที่ใช้เวลาในการปรับตัวนาน อาทิ เหล็ก สิ่งทอ อุตสาหกรรมปิโตรเคมี ซึ่งเป็นอุตสาหกรรมที่เริ่มก่อตั้ง อาจเสียเปรียบในการแข่งขันกับ สิงคโปร์ซึ่งประกอบการมานานแล้ว นอกจากนี้ อุตสาหกรรมน้ำมันปาล์ม ซึ่งเป็นอุตสาหกรรมที่ประเทศไทยเสียเปรียบด้านวัตถุดิบจะมีปัญหาด้านการแข่งขันกับประเทศมาเลเซีย และประเทศอินโดนีเซีย รวมทั้งสินค้าสำเร็จรูปที่มีการลดภาษีใน AFTA ซึ่งเป็นสินค้าที่ต้องอาศัยวัตถุดิบนำเข้าจากนอกอาเซียน สำหรับสินค้าประเภทที่มีการลดภาษีใน AFTA แล้ว แต่เป็นสินค้าที่ต้อง

ใช้วัตถุดิบนำเข้าจากนอกอาเซียนซึ่งไทยมีอัตราภาษีศุลกากรอยู่ในระดับสูง เช่น เครื่องใช้ ไฟฟ้า และอิเล็กทรอนิกส์ เพอร์นิเจอร์ เป็นต้น ซึ่งอุตสาหกรรมเหล่านี้จะไม่สามารถแข่งขันกับสินค้าจากประเทศอาเซียนที่มีราคาถูกลงกว่าได้ และจากอัตราภาษีวัตถุดิบที่สูงดังกล่าวทำให้ต้นทุนการผลิตสูง สินค้าสำเร็จรูปที่ผลิตภายในประเทศมีราคาแพงกว่าสินค้าสำเร็จรูปที่นำเข้าจากอาเซียน จึงทำให้เสียเปรียบในการแข่งขัน

ผลประโยชน์ในระยะยาว AFTA

- การลดภาษีของอาเซียนจะทำให้สินค้าที่ประเทศไทยส่งออกไปอาเซียนมีราคาถูก และสามารถแข่งขันกับประเทศนอกกลุ่มได้
- การลดภาษีของประเทศไทยจะทำให้มีการนำเข้าวัตถุดิบ และสินค้าสำเร็จรูปจากอาเซียนในราคาถูก ซึ่งจะมีผลต่อการลดต้นทุนการผลิต และเพิ่มขีดความสามารถในการส่งออก
- ผู้บริโภคสามารถบริโภคสินค้าอุปโภค บริโภค ในราคาถูกลง
- การขยายฐานตลาดจะทำให้อาเซียนเกิดการประหยัดต่อขนาด ((Economics of scale) และได้รับประโยชน์จากหลักการได้เปรียบอันเป็นปัจจัยดึงดูดการลงทุนจากต่างประเทศ
- การแข่งขันกันภายในอาเซียนจะทำให้เกิดการปรับปรุงประสิทธิภาพ และพัฒนาเทคโนโลยี
- การขยายการนำเข้าและการส่งออกภายในอาเซียน จะทำให้ประเทศไทยลดการพึ่งพาการค้ากับกลุ่มอื่นลดลง

โดยภาพรวมแล้วประเทศไทยจะได้รับประโยชน์ในการจัดตั้ง AFTA จากการที่สินค้าส่งออกส่วนใหญ่มีมูลค่าการส่งออกสูงขึ้น ช่วยเพิ่มรายได้ให้กับประเทศไทย ทั้งนี้ การส่งออกขยายตัวเพิ่มขึ้น ทั้งในส่วนของสินค้าเกษตรกรรม สินค้าเกษตรแปรรูป และสินค้าอุตสาหกรรม ซึ่งจะช่วยให้สาขาเศรษฐกิจต่าง ๆ มีรายได้และมีการจ้างงานเพิ่มขึ้น อัตราภาษีที่ลดลงทำให้สินค้าเข้ามีราคาถูกลง ส่งผลให้มีการนำเข้าสินค้าต่าง ๆ โดยเฉพาะสินค้าทุน วัตถุดิบ และสินค้าสำเร็จรูปเพิ่มขึ้น ช่วยให้การผลิตขยายตัว และต้นทุนการผลิตลดลง ซึ่งจะเป็นประโยชน์ต่อผู้ผลิตในประเทศ ทั้งภาคเกษตรกรรมและภาคอุตสาหกรรม สินค้าทุน วัตถุดิบ และสินค้าสำเร็จรูปที่มีมูลค่านำเข้าเพิ่มขึ้นมาก ได้แก่ เครื่องจักรไฟฟ้าและส่วนประกอบ คอมพิวเตอร์ กระดาษ กุ้งสดแช่เย็นแช่แข็ง ผู้บริโภคจะได้ประโยชน์จากการที่สินค้าอุปโภคมีราคาถูกลง โดยมีสินค้าที่มีคุณภาพ และรูปแบบหลากหลายให้เลือกซื้อ ประเทศไทยเป็นแหล่งดึงดูดการ

ลงทุนจากต่างประเทศ ทั้งนี้ เป็นผลจากการที่อาเซียนได้กลายเป็นตลาดการค้าเสรีที่มีขนาดใหญ่ จึงเป็นที่สนใจของนักลงทุนต่างประเทศ โดยเฉพาะประเทศไทยซึ่งมีความพร้อมในหลาย ๆ ด้าน และตั้งอยู่ในศูนย์กลางของภูมิภาคนี้

ผลประโยชน์ที่สมาชิกอาเซียนจะได้รับจาก AFTA จะเป็นผลประโยชน์ในระยะยาว เนื่องจากอัตราภาษีที่อยู่ในระดับต่ำจะเป็นการลดต้นทุนการผลิต ทำให้มีการค้าระหว่างประเทศอาเซียน (intra-ASEAN trade) เพิ่มมากขึ้น ในขณะที่เดียวกันก็จะช่วยให้สินค้าของอาเซียนแข่งขันในตลาดโลกได้ดียิ่งขึ้น นอกจากนี้การรวมตลาดอาเซียนเป็นตลาดเดียวด้วยมาตรฐานทางภาษีเดียวกัน ยังจะช่วยดึงดูดการลงทุนจากภายนอกเข้ามายังภูมิภาคเพิ่มมากขึ้น ซึ่งจะมีส่วนช่วยกระตุ้นการขยายตัวของอุตสาหกรรมภายในต่าง ๆ ในภูมิภาคด้วย

บทที่ 4

การวิเคราะห์ข้อมูล

ในบทที่ 4 จะทำการวิเคราะห์ความได้เปรียบทางการค้าของประเทศไทยกับกลุ่มประเทศอาเซียน โดยใช้ข้อมูลการนำเข้า - ส่งออกของกลุ่มประเทศในกลุ่มอาเซียนบางประเทศ ได้แก่ ไทย มาเลเซีย อินโดนีเซีย ฟิลิปปินส์ และสิงคโปร์ และข้อมูลการนำเข้า - ส่งออกรายสินค้าของโลกในช่วงปี 2541 - 2544 ข้อมูลรายการสินค้าตามรหัส SITC 3 digit ทั้งนี้ข้อมูลที่นำมาใช้ในการคำนวณครั้งนี้มาจาก website ขององค์การสหประชาชาติ โดยการคำนวณดัชนี RCA เปรียบเทียบสัดส่วนของสินค้าส่งออกของประเทศหนึ่งเทียบกับสัดส่วนของสินค้านั้นที่ส่งออกสู่ตลาดโลก โดยประเทศจะมีความได้เปรียบโดยเปรียบเทียบในการส่งออกสินค้านั้น ๆ ก็ต่อเมื่อสินค้านั้นมีส่วนแบ่งตลาดมากกว่าส่วนแบ่งตลาดสินค้านั้นในตลาดโลก

ดัชนี RCA สามารถคำนวณได้ดังนี้

$$RCA = \frac{X_{ik} / X_i}{X_{ak} / X_a}$$

โดยที่	X_{ik} คือ	มูลค่าการส่งออกสินค้า k ของประเทศไทย
	X_i คือ	มูลค่าการส่งออกสินค้าทั้งหมดของประเทศไทย
	X_{ak} คือ	มูลค่าการส่งออกสินค้า k ของกลุ่มประเทศอาเซียน
	X_a คือ	มูลค่าการส่งออกทั้งหมดของกลุ่มประเทศอาเซียน
	W คือ	ประเทศที่จะศึกษา

และทฤษฎี Complementarity Index ซึ่งในการศึกษาครั้งนี้จะใช้สมการ C_{ij} เนื่องจาก C_{ij} แสดงถึงส่วนผสมทางการค้าขายสินค้านั้นกับกลุ่มอาเซียนมากกว่าประเทศนอกกลุ่ม

$$C_{ij} = \sum_k \left(\frac{X_i^k}{X_i} \cdot \frac{M_w - M_i}{M_w^k - M_i^k} \cdot \frac{M_j^k}{M_j} \right)$$

โดยที่ X_i^k คือ มูลค่าการส่งออกสินค้า k ของประเทศ I

M_j^k	คือ	มูลค่าการนำเข้าสินค้า k ของประเทศ j
M_i^k	คือ	มูลค่าการนำเข้าสินค้า k ของประเทศ i
M_w^k	คือ	มูลค่าการนำเข้าสินค้า k ของทั้งโลก
X_i	คือ	มูลค่าการส่งออกทั้งหมดของประเทศ i
M_j	คือ	มูลค่าการนำเข้าทั้งหมดของประเทศ j
M_i	คือ	มูลค่าการนำเข้าทั้งหมดของประเทศ i และ
M_w	คือ	มูลค่าการนำเข้าของโลก

1. การวิเคราะห์ความได้เปรียบโดยเปรียบเทียบที่ปรากฏและลักษณะสินค้า

จากการศึกษาความได้เปรียบในการค้าระหว่างประเทศ โดยวัดค่าความได้เปรียบโดยเปรียบเทียบ (Revealed Comparative Advantage : RCA) และค่าความเกื้อกูลระหว่างสินค้าที่ค้าขายกัน (Complementarity Index : Cij) สามารถแบ่งออกเป็น 4 ลักษณะ ดังนี้

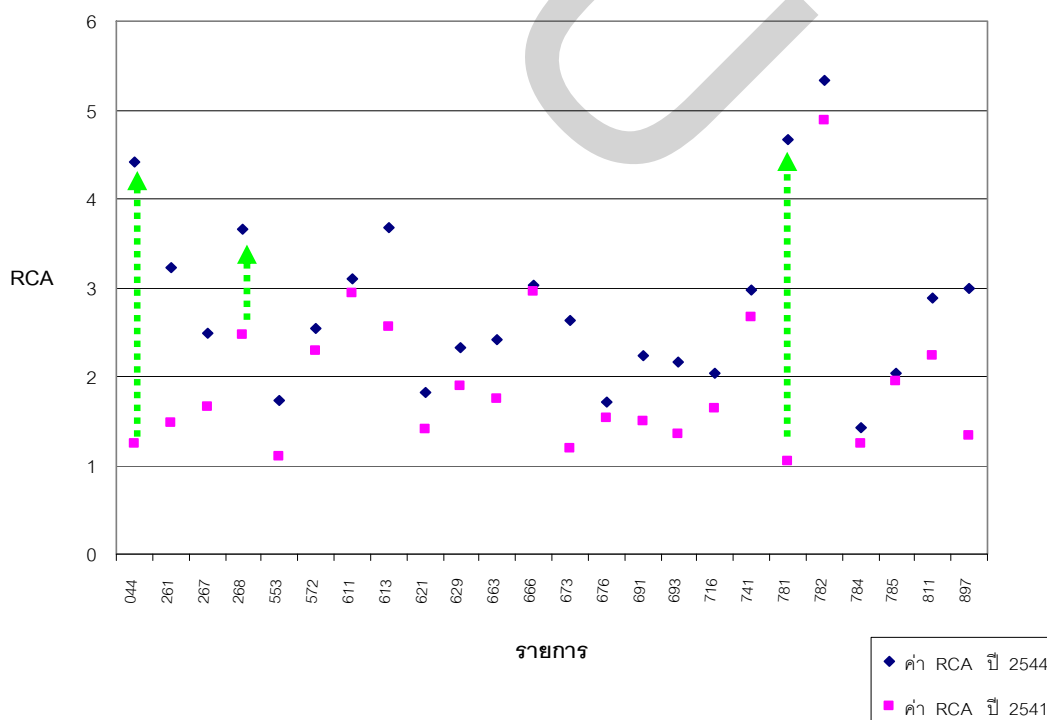
1. $RCA > 1$ และ $Cij > 1$ หมายถึง ประเทศไทยได้เปรียบโดยเปรียบเทียบทางการค้าและสินค้าที่ค้าขายกันมีลักษณะเกื้อกูลกัน
2. $RCA > 1$ และ $Cij < 1$ หมายถึง ประเทศไทยได้เปรียบโดยเปรียบเทียบทางการค้าและสินค้าที่ค้าขายกันมีลักษณะแข่งขันกัน
3. $RCA < 1$ และ $Cij < 1$ หมายถึง ประเทศไทยเสียเปรียบโดยเปรียบเทียบทางการค้าและสินค้าที่ค้าขายกันมีลักษณะแข่งขันกัน
4. $RCA < 1$ และ $Cij > 1$ หมายถึง ประเทศไทยเสียเปรียบโดยเปรียบเทียบทางการค้าและสินค้าที่ค้าขายกันมีลักษณะเกื้อกูลกัน

ผลการศึกษาพบว่าสินค้าของไทยกับ AFTA บางรายการอาจจะมีค่า RCA มากกว่า 1 หรือน้อยกว่า 1 ซึ่งแสดงให้เห็นว่าสินค้าไทยมีทั้งที่สามารถแข่งขันได้และไม่สามารถแข่งขันได้ขึ้นอยู่กับแต่ละสินค้า โดยที่สินค้าที่ไทยได้เปรียบส่วนใหญ่จะเป็นสินค้าประเภทเกษตรกรรม และอุตสาหกรรมการเกษตร อย่างไรก็ตามผลการศึกษาพบว่าค่าการพิจารณาค่า Cij ของสินค้าประเทศไทยกับอาเซียนทุกหมวดรายการสินค้านี้มีค่ามากกว่า 1 ทั้งนี้เนื่องจากสินค้าของประเทศในกลุ่มอาเซียนมีลักษณะคล้ายคลึงกันหลายชนิด ทำให้เกิดการแข่งขันด้านการส่งออก เช่น ติบูกายพารา เสื้อผ้าสำเร็จรูป กาแฟ และใบยาสูบ นอกจากนี้แล้วอาจจะเป็นเพราะในการเก็บข้อมูล

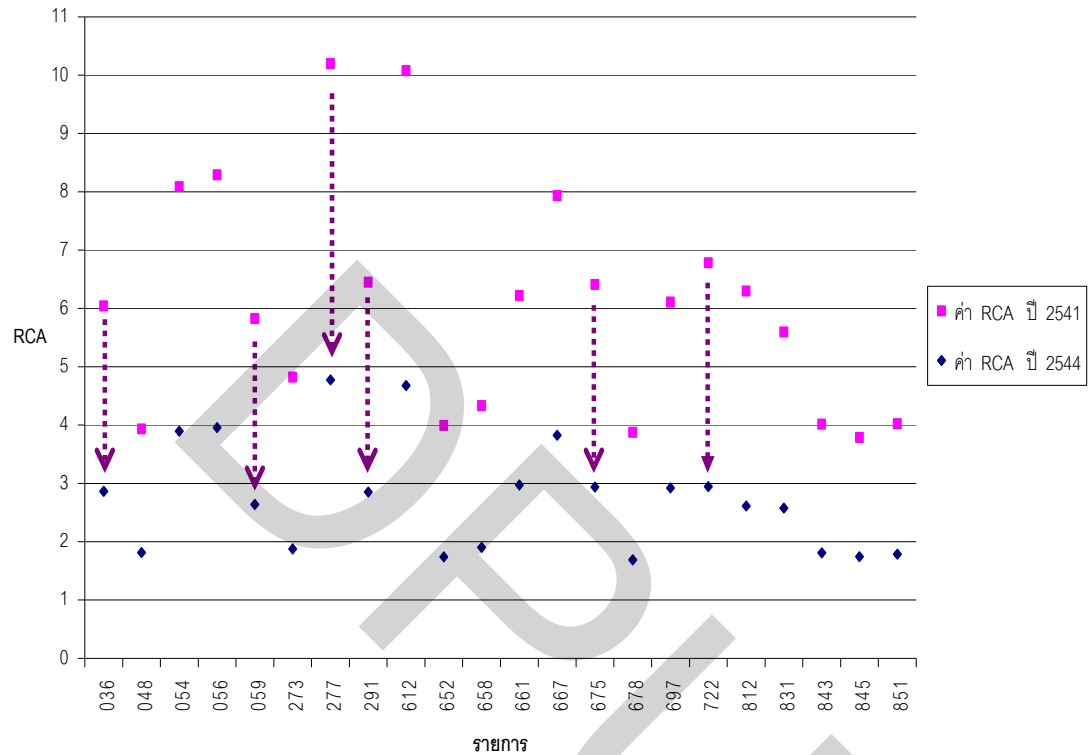
สถิตินี้ยังไม่ลงในรายละเอียด ที่จะสามารถแยกรายการสินค้าที่ก่อให้เกิดการค้าสินค้าประเภทเดียวกันในกลุ่มเดียวกันได้ (intratrade) (ดูรายละเอียดผลการศึกษาค่า C_{ij} ในตารางภาคผนวกที่ 14)

นอกจากนี้แล้วหากการวิเคราะห์ประเภทสินค้าที่ประเทศไทยมีความได้เปรียบ และเสียเปรียบในการค้ากับกลุ่มประเทศอาเซียน ในรายการสินค้าที่ประเทศไทยได้เปรียบเปลี่ยนแปลงสูงขึ้นนั้น จะพบว่ารายการสินค้าที่ประเทศไทยได้เปรียบทางการค้า (RCA) และมีค่า RCA ที่สูงขึ้นในช่วงปี 2541 และ 2544 โดยพิจารณาในหมวดสินค้าใหญ่จะพบว่า ในกลุ่มสินค้าเกษตรกรรม ได้แก่ นม ผักและผลไม้ สินค้าอุตสาหกรรมเกษตร ได้แก่ ฟ้าไหม ขนสัตว์ สินค้าอุตสาหกรรม ได้แก่ เหล็กเส้น สินแร่และเชื้อเพลิง ได้แก่ อัญมณีและเครื่องประดับ ทั้งนี้ รายการสินค้าที่ประเทศไทยมีค่า $RCA > 1$ ในปี 2541 มีมูลค่าการส่งออกสูงถึง 39,914,101 ล้านดอลลาร์สหรัฐ หรือคิดเป็น 74 % ของมูลค่าการส่งออกทั้งหมด ซึ่งสัดส่วนดังกล่าวจะเป็น 78%, 87% และ 76% ในปี 2542 2543 และ 2544 ตามลำดับ ดังตารางที่ 7-10 (แสดงเฉพาะค่า $RCA > 1$ สิบอันดับแรก)

ภาพที่ 2 แสดงค่า RCA ของสินค้าที่มีความได้เปรียบโดยเปรียบเทียบเพิ่มขึ้นในช่วงปี 2541 – 2544

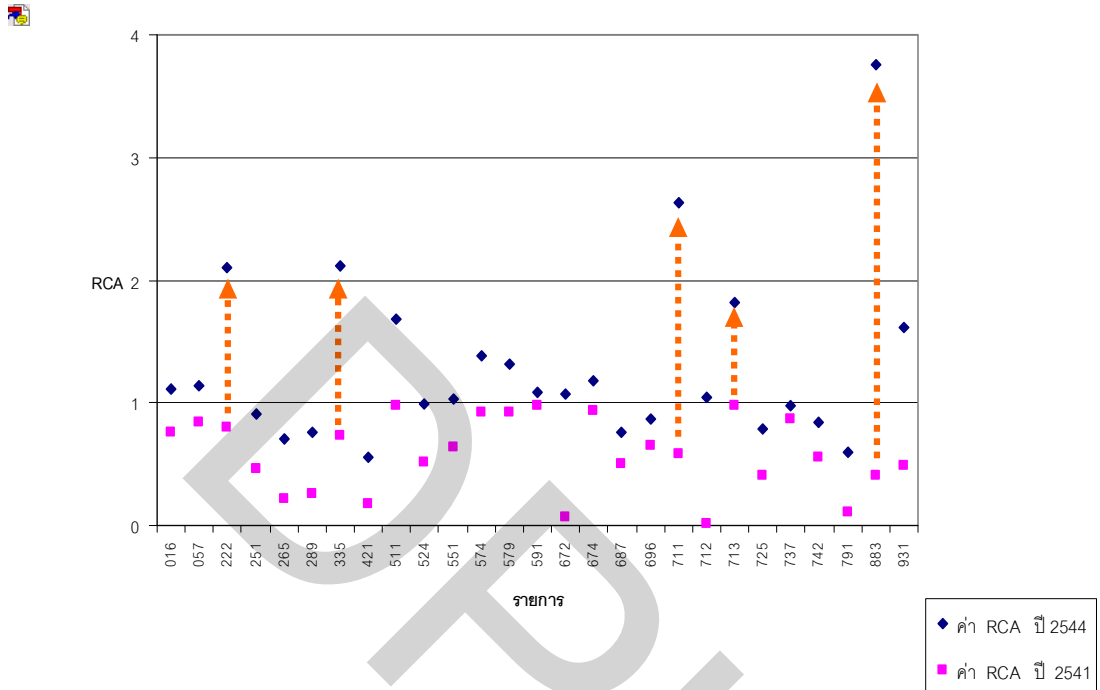


ภาพที่ 3 แสดงค่า RCA ของสินค้าที่มีความได้เปรียบโดยเปรียบเทียบลดลง
ในช่วงปี 2541 – 2544

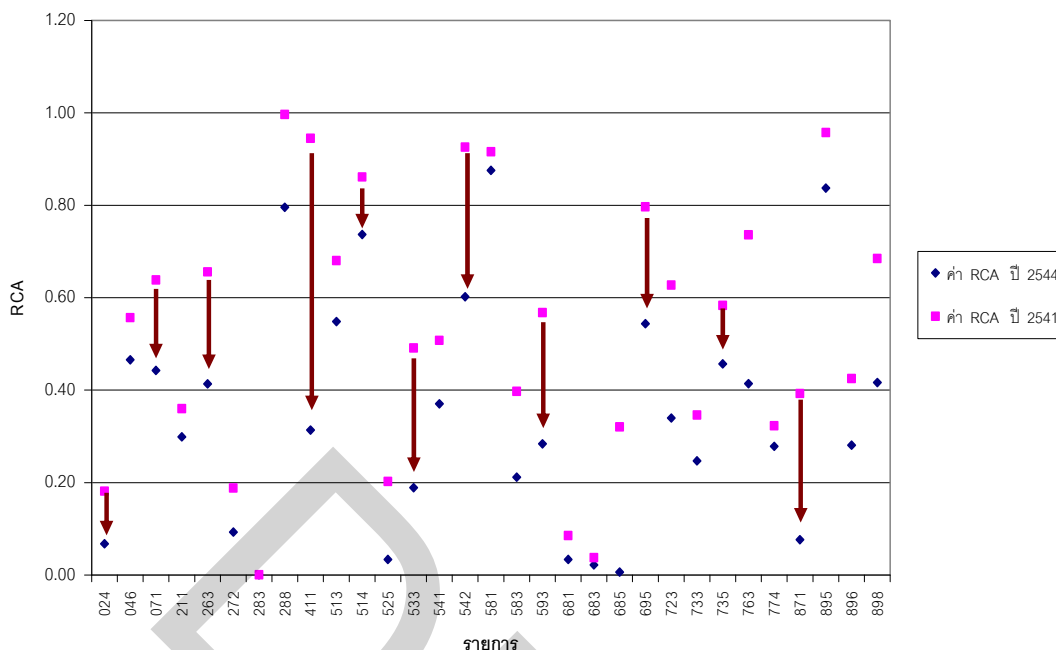


จากภาพที่ 3 แสดงถึงประเภทสินค้าที่มีค่า RCA >1 และมีทิศทางการได้เปรียบลดลง ในกลุ่มสินค้าเกษตรกรรม ได้แก่ เนื้อสัตว์ หอย ปลาหมึก สินค้าอุตสาหกรรมเกษตร ได้แก่ พงชูรส ปอ กระสอบ เปลือกทะเล สินค้าอุตสาหกรรม ได้แก่ เครื่องแก้ว เหล็ก กลุ่มสินแร่และเชื้อเพลิง ได้แก่ สังกะสี สินค้าอื่นๆ ได้แก่ พลาสติก เฟอร์นิเจอร์

ภาพที่ 4 แสดงค่า RCA ของสินค้าที่ไม่มีความได้เปรียบโดยเปรียบเทียบ ($RCA < 1$) แต่มีแนวโน้มเพิ่มขึ้น ในช่วงปี 2541 – 2544



ภาพที่ 5 แสดงค่า RCA ของสินค้าที่ไม่มีความได้เปรียบโดยเปรียบเทียบ ($RCA < 1$) และมีแนวโน้มลดลง ในช่วงปี 2541 – 2544



จากภาพที่ 4 แสดงถึงประเภทสินค้าที่มีค่า RCA < 1 และมีทิศทางความได้เปรียบเพิ่มขึ้นในกลุ่มสินค้าเกษตรกรรม ได้แก่ ปศุสัตว์ มะพร้าว สินค้าอุตสาหกรรมการเกษตร ได้แก่ น้ำมันพืช สินค้าอุตสาหกรรม ได้แก่ เครื่องตัด สินแร่และเชื้อเพลิง ได้แก่ ดินบุก โดยสินค้าที่มีค่า RCA น้อยกว่า 1 มีมูลค่าการส่งออกทั้งสิ้น 16,669,876 ล้านดอลลาร์สหรัฐ คิดเป็น 26 % ของมูลค่าการส่งออกทั้งหมด ปี 2542 , และในปี 2544 มูลค่าการส่งออกของสินค้าที่มีค่า RCA < 1 คิดเป็น 24 % ของมูลค่าการส่งออกทั้งหมด ดังตารางที่ 7-10 (แสดงเฉพาะค่า RCA < 1 10 อันดับแรก) โดยสินค้าจากภาพที่ 4 ส่วนใหญ่เป็นสินค้าประเภทใช้ทรัพยากรธรรมชาติเป็นหลัก ใช้เทคโนโลยีหรือแรงงานที่มีฝีมือเป็นหลัก สินค้าจากภาพที่ 4 มีสัดส่วนการส่งออกค่อนข้างต่ำเมื่อเทียบกับกลุ่มสินค้าจากภาพที่ 2 และ 3 และจากภาพที่ 5 สินค้าที่ประเทศไทยเสียเปรียบโดยเปรียบเทียบและมีแนวโน้มที่จะเสียเปรียบเพิ่มขึ้น ซึ่งประเทศไทยควรพัฒนาคุณภาพสินค้าเหล่านี้ให้ตรงกับความต้องการของตลาด ได้แก่ กาแฟ ฝ้าย แร่ไขมันสัตว์ ตะกั่ว เครื่องมือกล และ เวชภัณฑ์ ฯลฯ

จากการพิจารณาค่า RCA ที่เปลี่ยนแปลงในรอบ 4 ปีที่ผ่านมาจะพบว่าสินค้าที่มีความได้เปรียบในการแข่งขันมากที่สุด ได้แก่ สินค้าประเภทเกษตรกรรม เช่น ข้าว ปอ เนื่องจากประเทศไทยแต่เดิมเป็นประเทศเกษตรกรรม และลักษณะภูมิประเทศอุดมสมบูรณ์เหมาะแก่การเพาะปลูก ทำให้การผลิตข้าวได้ผลดี อีกทั้ง แรงงานมีความชำนาญในการผลิต ค่าจ้างแรงงานต่ำ

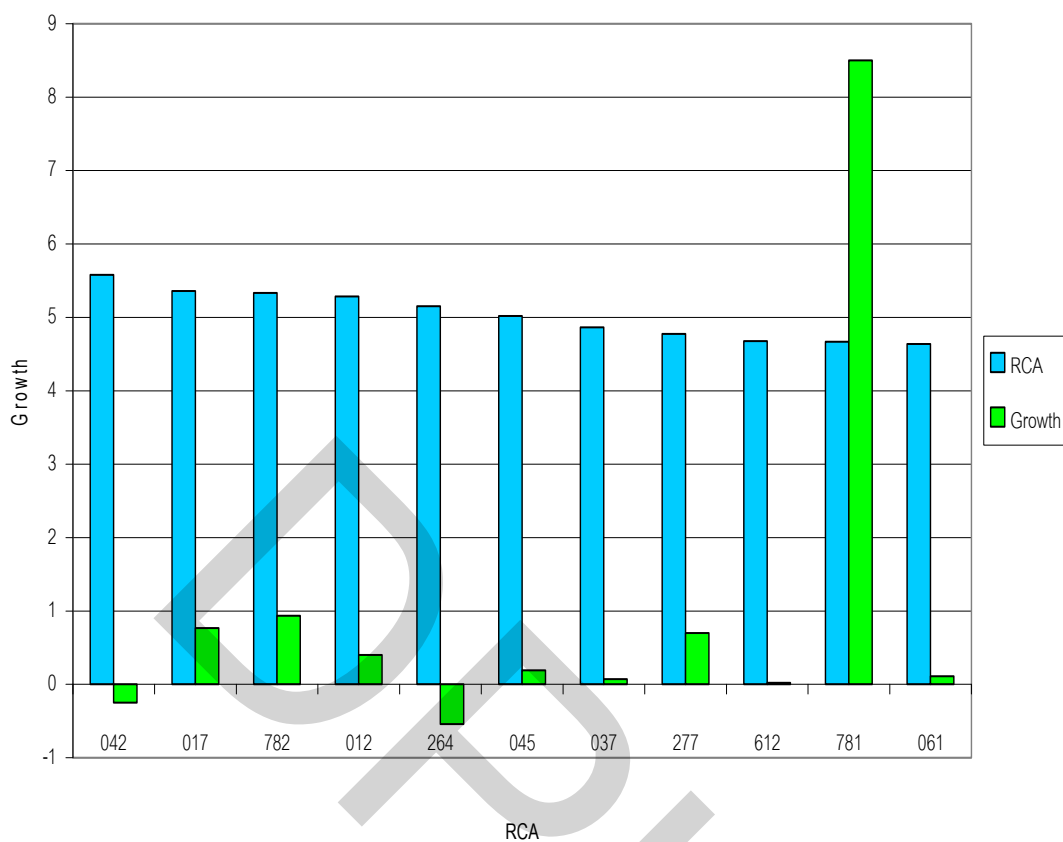
กว่าค่าจ้างแรงงานของประเทศทั้งสี่ที่นำมาศึกษา โดยเฉพาะอย่างยิ่งสินค้าเกษตรกรรมเป็นสินค้าที่รัฐบาลให้ความช่วยเหลือ ไม่ว่าจะเป็นการประกันราคา หรือให้เงินอุดหนุน สินค้าที่มีความได้เปรียบในการแข่งขันรองลงมา ได้แก่ สินค้าประเภทอุตสาหกรรมการเกษตร ซึ่งเป็นผลมาจากการที่สินค้าประเภทเกษตรกรรมที่นำมาใช้เป็นวัตถุดิบในการผลิตภาคอุตสาหกรรมการเกษตรมีราคาต่ำ จึงทำให้ต้นทุนในการผลิตต่ำลงไปด้วย

แนวทางในการวางรูปแบบการลดอัตราภาษีศุลกากร กับกลุ่มประเทศอาเซียนนั้น ประเทศไทยควรจะผลักดันให้มีการลดอัตราภาษี ในสินค้ากลุ่มที่ไทยมีความได้เปรียบโดยเปรียบเทียบมากเป็นอันดับต้น ๆ โดยสินค้าที่ไทยมีค่า RCA มากกว่า 1 และมีแนวโน้มสูงขึ้น ได้แก่ นม ผักผลไม้ เหล็กเส้น อัญมณี ฯลฯ

2. การวิเคราะห์โอกาสทางการค้า

การวิเคราะห์โอกาสทางการค้าของไทยในอาเซียน สามารถพิจารณาได้จากอัตราการส่งออกของสินค้าไทยกับความสามารถในการแข่งขัน ซึ่งจะดูได้จากค่า RCA ที่มากกว่า 1 เมื่อพิจารณาจากรายการสินค้าที่มีค่า RCA สูงสุดใน 10 อันดับแรกของไทย จะพบว่าสินค้าที่ประเทศไทยมีความได้เปรียบทางการค้า แต่กลับมีอัตราการค้าที่ลดลง ได้แก่ ข้าว ปอ ซึ่งมีค่าการขยายตัวอยู่ที่ -0.25 และ -0.54 ตามลำดับ สำหรับสินค้าที่มีค่าการขยายตัวสูงสุด ได้แก่ รถยนต์ ค่าการขยายตัวอยู่ที่ 8.50 สำหรับรายการที่เหลือค่าการขยายตัวก็ไม่สูงมากนักจะอยู่ในช่วง 0 – 1 เช่น เนื้อสัตว์ อาหารกระป๋อง และน้ำตาล

ภาพที่ 6 แสดงการเปรียบเทียบระหว่างการขยายตัวทางการค้า (ส่งออก) และ RCA สูงสุดสิบอันดับแรกในปี 2544



หมายเหตุ

042 : RICE

017 : MEAT/OFFAL PRESVE N.E.S.

782 : GOODS/SERVICE VEHICLES

012 : MEAT NES, FRESH/CHLD/FROZ

264 : JUTE/BAST FIBRE RAW/RETD

045 : CEREAL GRAINS NES

037 : FISH/SHELLFISH, PREP/PRES

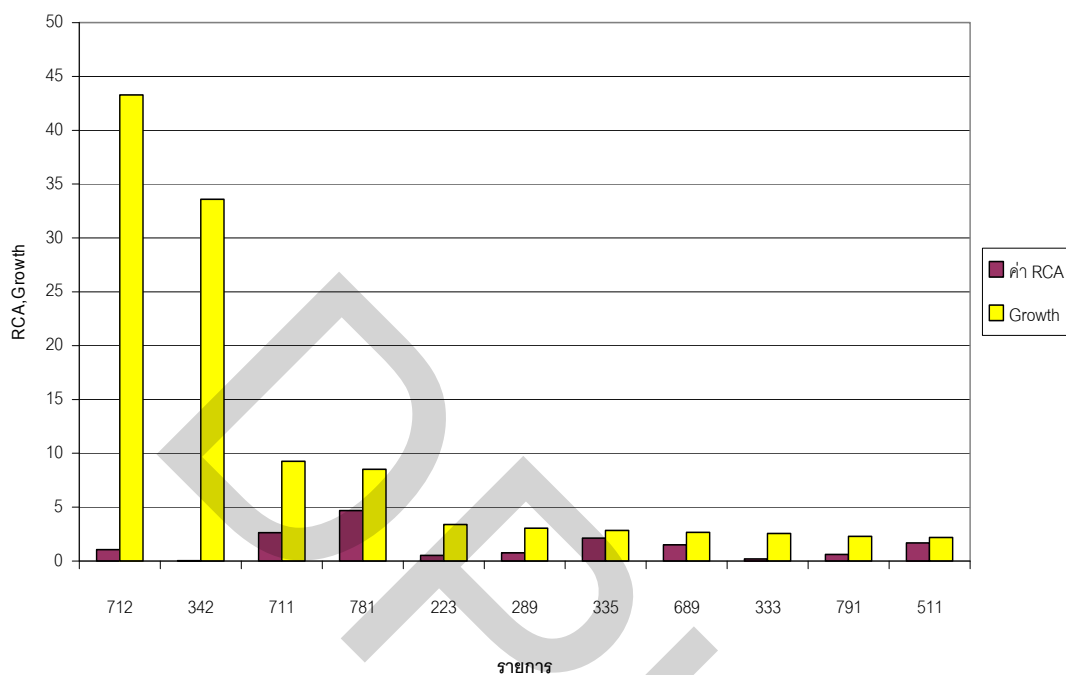
277 : NATURAL ABRASIVES N.E.S.

612 : LEATHER MANUFACTURES

781 : PASSENGER CARS ETC

061 : SUGAR/MOLLASSES/HONEY

ภาพที่ 7 แสดงการเปรียบเทียบระหว่างการขยายตัวทางการค้า (ส่งออก) สูงสุดอันดับแรก และ RCA ในปี 2544



หมายเหตุ

712 : STEAM/VAPOUR TURBINES

342 : LIQUID PROPANE/BUTANE

711 : STEAM GENERATING BOILERS

781 : PASSENGER CARS ETC

223 : OIL SEEDS-NOT SOFT OIL

289 : PRECIOUS METAL ORE/CONC.

335 : RESIDUAL PETROL. PRODS

689 : MISC NON-FERR BASE METAL

791 : RAILWAY VEHICLES/EQUIPMT

511 : HYDROCARBONS/DERIVATIVES

สำหรับการพิจารณารายการสินค้าที่อาเซียนมีการขยายตัวทางการค้าสูงนั้นการศึกษาพบว่าประเทศไทยกลับไม่สามารถสร้างประโยชน์จากโอกาสดังกล่าวได้มากนัก เพราะอัตราการส่งออกของไทยที่สูงนั้นกลับเป็นรายการสินค้าที่ไทยไม่ค่อยจะได้เปรียบทางการค้ามากนัก สินค้าเหล่านี้ได้แก่ น้ำมัน เพชร พลอย น้ำมันละหุ่ง

จากการพิจารณาในด้านโอกาสทางการค้า และความสามารถในการแข่งขันของไทยข้างต้นจะพบว่าสินค้าที่ประเทศไทยมีความสามารถในการแข่งขันสูงนั้น มีโอกาสทางการตลาดไม่ค่อยมาก เนื่องจากอัตราทางการค้าของไทยกับอาเซียนยังไม่มาก และขยายตัวในอัตราต่ำ ทั้งนี้ อัตราทางการค้ากลับมีมากในรายการสินค้าที่ประเทศไทยมีความได้เปรียบต่ำ ดังนั้น การวางแผนนโยบายในการพัฒนาตลาดสินค้าที่ประเทศไทย มีความสามารถในการแข่งขันสูงสุดในอาเซียนมีความจำเป็นอย่างยิ่ง โดยอาจจะพิจารณาผลักดันการลดภาษีศุลกากรและอุปสรรคทางการค้าต่าง ๆ ที่มีอยู่ให้ลดลง ควบคู่กับการสร้างการรับรู้ของลูกค้านในตลาดอาเซียนถึงสินค้าไทย ในขณะเดียวกันก็ให้ความรู้กับผู้ประกอบการไทยทางด้านโอกาสของสินค้าที่มีการขยายตัวสูงขึ้นในอาเซียน เพื่อจะสามารถปรับรูปแบบการผลิตสินค้าให้สอดคล้องกับความต้องการและโอกาสทางการตลาดที่มีอยู่

ตารางที่ 7 แสดงค่า RCA และ Cij 10 อันดับสูงสุดและต่ำสุดปี 2541

ลำดับ	รหัส	กลุ่มสินค้า	มูลค่าการส่งออก(US\$)	ค่า RCA	ค่า Cij เฉลี่ย
10 อันดับ RCA สูงสุด					
1	333	PETROL./VITUM. OIL, CRUDE	87,717.00	23.301	0.002
2	042	RICE	2,102,434.00	5.913	0.476
3	017	MEAT/OFFAL PRESVE N.E.S	223,655.00	5.662	0.001
4	045	CEREAL GRAINS NES	6,350.00	5.633	0.000
5	264	JUTE/BAST FIBRE RAW/RETD	1,235.00	5.512	0.000
6	277	NATURAL ABRASIVES N.E.S.	93,473.00	5.421	0.000
7	612	LEATHER MANUFACTURES	111,753.00	5.399	0.000

8	012	MEAT NES, FRESH/CHLD/FROZ	425,831.00	5.361	0.001
9	037	FISH/SHELLFISH, PREP/PRES	1,875,815.00	4.959	0.001
10	782	GOODS/SERVICE VEHICLES	643,729.00	4.876	0.004
10 อันดับ RCA ต่ำสุด					
1	283	COPPER ORES/CONCENTRATES	127.00	0.001	0.000
2	342	LIQUID PROPANE/BUTANE	102.00	0.001	0.000
3	091	MARGARINE/SHORTENING	263.00	0.007	0.000
4	247	WOOD IN ROUGH/SQUARED	866.00	0.010	0.000
5	023	VUTTER AND CHEESE	34.00	0.019	0.000
6	712	STEAM/VAPOUR TURBINES	139.00	0.019	0.000
7	422	FIXED VEG OILS NOT SOFT	36,508.00	0.033	0.000
8	683	NICKEL	262.00	0.037	0.000
9	074	TEA AND MATE	996.00	0.041	0.000
10	343	NATURAL GAS	47,520.00	0.044	0.000

ตารางที่ 8 แสดงค่า RCA 10 อันดับ สูงสุดและต่ำสุด ปี 2542

ลำดับ	รหัส	กลุ่มสินค้า	มูลค่าการ ส่งออก(US\$)	ค่า RCA	ค่า Cij เฉลี่ย
10 อันดับ RCA สูงสุด					
1	042	RICE	1,946,720.00	5.831	0.174
2	017	MEAT/OFFAL PRESVE N.E.S	276,449.00	5.611	0.003
3	012	MEAT NES, FRESH/CHLD/FROZ	435,872.00	5.411	0.003
4	782	GOODS/SERVICE VEHICLES	1,148,911.00	5.355	0.008
5	612	LEATHER MANUFACTURES	159,673.00	5.340	0.000
6	277	NATURAL ABRASIVES N.E.S.	167,135.00	5.189	0.000

7	037	FISH/SHELLFISH, PREP/PRES	2,015,994.00	5.111	0.001
8	045	CEREAL GRAINS NES	4,313.00	4.981	0.000
9	047	CEREAL MEAL/FLOUR N.E.S	41,941.00	4.875	0.000
10	264	JUTE/BAST FIBRE RAW/RETD	907.00	4.795	0.000
10 อันดับ RCA ต่ำสุด					
1	343	NATURAL GAS	3.00	0.000	0.000
2	283	COPPER ORES/CONCENTRATES	35.00	0.000	0.000
3	247	WOOD IN ROUGH/SQUARED	65.00	0.001	0.000
4	342	LIQUID PROPANE/BUTANE	119.00	0.001	0.000
5	091	MARGARINE/SHORTENING	217.00	0.005	0.000
6	685	LEAD	48.00	0.006	0.000
7	683	NICKEL	147.00	0.013	0.000
8	672	PRIMARY/PRODS IRON/STEEL	159.00	0.031	0.000
9	422	FIXED VEG OILS NOT SOFT	32,601.00	0.032	0.000
10	882	PHOTOGRAPHIC SUPPLIES	5,404.00	0.041	0.000

ตารางที่ 9 แสดงค่า RCA 10 อันดับ สูงสุดและต่ำสุด ปี 2543

ลำดับ	รหัส	กลุ่มสินค้า	มูลค่าการ ส่งออก(US\$)	ค่า RCA	ค่า Cij เฉลี่ย
10 อันดับ RCA สูงสุด					
1	042	RICE	1,628,524.00	5.868	0.106
2	931	SPECIAL TRANSACTIONS NES	1,627,467.00	5.811	0.005
3	612	LEATHER MANUFACTURES	182,287.00	5.771	0.001
4	782	GOODS/SERVICE VEHICLES	1,406,212.00	5.744	0.009
5	344	PETROL./HYDROCARBON GAS	244,566.00	5.713	0.003

6	017	MEAT/OFFAL PRESVE N.E.S	348,675	5.648	0.001
7	012	MEAT NES, FRESH/CHLD/FROZ	427,736.00	5.507	0.002
8	045	CEREAL GRAINS NES	6,177.00	5.479	0.000
9	592	STARCHES/GLUES/ETC	305,487.00	5.427	0.007
10	037	FISH/SHELLFISH, PREP/PRES	2,057,924.00	5.151	0.006
10 อันดับ RCA ต่ำสุด					
1	247	WOOD IN ROUGH/SQUARED	20.00	0.000	0.000
2	342	LIQUID PROPANE/BUTANE	61.00	0.000	0.000
3	283	COPPER ORES/CONCENTRATES	55.00	0.000	0.000
4	683	NICKEL	55.00	0.001	0.000
5	525	RADIO-ACTIVE ETC MATRIAL	112.00	0.004	0.000
6	685	LEAD	142.00	0.005	0.000
7	896	ART/COLLECTIONS/ANTIQUES	855.00	0.006	0.000
8	791	RAILWAY VEHICLES/EQUIPMT	1,191.00	0.007	0.000
9	712	STEAM/VAPOUR TURBINES	1,029.00	0.011	0.000
10	883	CINE FILD DEVELOPED	854.00	0.012	0.000

ตารางที่ 10 แสดงค่า RCA 10 อันดับ สูงสุดและต่ำสุด ปี 2544

ลำดับ	รหัส	กลุ่มสินค้า	มูลค่าการ ส่งออก(US\$)	ค่า RCA	ค่า Cij เฉลี่ย
10 อันดับ RCA สูงสุด					
1	042	RICE	1,578,180.00	5.579	0.099
2	017	MEAT/OFFAL PRESVE N.E.S	395,444.00	5.358	0.033
3	782	GOODS/SERVICE VEHICLES	1,244,137.00	5.358	0.003
4	012	MEAT NES, FRESH/CHLD/FROZ	596,159.00	5.286	0.002

5	264	JUTE/BAST FIBRE RAW/RETD	567.00	5.151	0.000
6	045	CEREAL GRAINS NES	7,544.00	5.018	0.000
7	037	FISH/SHELLFISH, PREP/PRES	2,011,904.00	4.863	0.001
8	277	NATURAL ABRASIVES N.E.S.	158,796.00	4.776	0.001
9	612	LEATHER MANUFACTURES	114,075.00	4.677	0.000
10	781	PASSENGER CARS ETC	674,219.00	4.665	0.001
10 อันดับ RCA ต่ำสุด					
1	343	NATURAL GAS	78.00	0.030	0.000
2	247	WOOD IN ROUGH/SQUARED	18.00	0.025	0.000
3	283	COPPER ORES/CONCENTRATES	67.00	0.022	0.000
4	091	MARGARINE/SHORTENING	197.00	0.022	0.000
5	685	LEAD	90.00	0.006	0.000
6	281	IRON ORE/CONCENTRATES	109.00	0.010	0.000
7	023	VUTTER AND CHEESE	34.00	0.022	0.000
8	683	NICKEL	373.00	0.022	0.000
9	342	LIQUID PROPANE/BUTANE	3,527.00	0.025	0.000
10	793	SHIPS/BOATS/ETC	4,424.00	0.030	0.000

บทที่ 5

สรุปและข้อเสนอแนะ

สรุป

จากการศึกษาในครั้งนี้พบว่า ประเทศไทยได้รับประโยชน์จากการจัดตั้งเขตการค้าเสรีอาเซียน (AFTA) โดยที่ประเทศไทยสามารถส่งออกสินค้าได้มากขึ้น และดุลการค้าเกินดุลมาโดยตลอดระยะเวลาสิบปีที่ผ่านมา ถึงแม้ว่าจะต้องสูญเสียรายได้จากการยกเลิกภาษีศุลกากรจากสินค้าบางรายการ และจากการคำนวณดัชนี Cij ปรากฏว่าสินค้าทุกรายการมีลักษณะเป็นสินค้าที่แข่งขันทั้งสิ้น อาจเป็นเพราะว่าประเทศในกลุ่มอาเซียนมีสินค้าหลายชนิดที่คล้ายคลึงกัน จึงแข่งขันกันด้านการส่งออก เช่น น้ำมันสำเร็จรูป รถยนต์อุปกรณ์และส่วนประกอบ ดิบก ขางพารา เสื้อผ้าสำเร็จรูป กาแฟ และใบยาสูบ สำหรับความได้เปรียบโดยเปรียบเทียบของการค้าระหว่างประเทศไทยกับกลุ่มประเทศอาเซียนนั้น ในภาคเกษตรกรรมส่วนใหญ่ประเทศไทยจะได้เปรียบทางการค้ากับประเทศในกลุ่มอาเซียน สินค้าภาคเกษตรกรรม เช่น ข้าว นม ผักและผลไม้ เนื่องจากลักษณะภูมิประเทศที่อุดมสมบูรณ์ และรัฐบาลยังให้การอุดหนุนสินค้าเกษตร จึงทำให้สินค้าเกษตรส่วนใหญ่ของประเทศไทยได้เปรียบทางการค้ากับประเทศอื่น อุตสาหกรรมการเกษตร โดยส่วนใหญ่แล้วก็มีความได้เปรียบทางการค้าเช่นเดียวกับภาคเกษตร สินค้าอุตสาหกรรมการเกษตร เช่น อาหารทะเลกระป๋องและแปรรูป น้ำตาล ฝ้ายไหม สำหรับสินค้าภาคอุตสาหกรรม เช่น เหล็ก สำหรับสินค้าแร่ธาตุและเชื้อเพลิง เช่น อัญมณี เนื่องจากประเทศไทยมีผู้เชี่ยวชาญในการออกแบบและผลิต อีกทั้งยังมีหน่วยงานของภาครัฐให้การสนับสนุนในด้านการผลิตและการออกแบบอีกด้วย สำหรับสินค้าที่ประเทศไทยเสียเปรียบโดยเปรียบเทียบในการแข่งขันกับประเทศอื่นส่วนใหญ่เป็นสินค้าที่ประเทศไทยเสียเปรียบด้าน Factor endowment เช่น น้ำมัน ดิบก นอกจากนี้ยังมีข้อกำหนดพิเศษในการนำเข้า เช่น การนำเข้าข้าวทางรัฐบาลมาเลเซียกำหนดให้องค์การข้าวเปลือกและข้าวสารแห่งชาติเป็นผู้กำหนดการนำเข้าข้าวแต่เพียง ผู้เดียว ซึ่งสามารถกำหนดราคาผูกขาดที่สูงกว่าราคาปกติ ทำให้ราคาข้าวของประเทศไทยในตลาดมาเลเซียสูงกว่าราคาข้าวในประเทศไทย ถึงแม้ว่าประเทศไทยจะได้เปรียบดุลการค้ากับอาเซียนมาโดยตลอด แต่ประเทศไทยก็เสียเปรียบดุลการค้ากับประเทศมาเลเซียมาโดยตลอดเช่นเดียวกัน

การค้าของประเทศไทยมีส่วนใหญ่มักมีการขยายตัวเพิ่มขึ้นในแต่ละรายการสินค้า ดังนั้นการรวมกลุ่มทางการค้าจะทำให้เศรษฐกิจของประเทศไทยมีการขยายตัวเพิ่มมากขึ้น และสามารถดึงดูดการค้าและการลงทุนจากประเทศนอกกลุ่มอีกด้วย

ภาพเศรษฐกิจโดยรวมแล้ว ประเทศไทยและอาเซียนต่างก็จะได้ประโยชน์จาก AFTA แต่จะน้อยกว่ากันนั้นขึ้นอยู่กับความสามารถในการปรับตัวของภาครัฐ และภาคเอกชนในแต่ละประเทศ นับแต่มีการก่อตั้ง AFTA เป็นต้นมา การค้าระหว่างประเทศไทยและอาเซียนขยายตัวขึ้นมาก และมูลค่าการส่งออกสินค้าจากประเทศไทยไปยังอาเซียนเพิ่มขึ้นอย่างเห็นได้ชัด และการรวมกลุ่มทางการค้าก็ก่อให้เกิดผลดีต่อประเทศอีกด้วย สินค้าส่งออกของประเทศไทยไปอาเซียนที่สำคัญจะอยู่ในภาคอุตสาหกรรม เช่น เครื่องคอมพิวเตอร์อุปกรณ์และส่วนประกอบ น้ำมันสำเร็จรูป รถยนต์อุปกรณ์และส่วนประกอบ เคมีภัณฑ์ เหล็ก เม็ดพลาสติก แผงวงจรไฟฟ้า โดยส่วนใหญ่แล้วสินค้าส่งออกของประเทศไทยมีความได้เปรียบในการแข่งขัน และมีการขยายตัวทางการค้าเพิ่มขึ้น จะมีสินค้าเพียงไม่กี่รายการที่ประเทศไทยเสียเปรียบในการแข่งขันและการขยายตัวทางการค้าลดลง ซึ่งสินค้ากลุ่มนี้ประเทศไทยควรชะลอการเปิดตลาดและเร่งพัฒนาคุณภาพของสินค้า และเทคโนโลยีในการผลิต

ข้อเสนอแนะเชิงนโยบาย

การกำหนดกลยุทธ์ในการเจรจา AFTA ในด้านการลดอัตราภาษีศุลกากร ประเทศไทยควรจัดสินค้าที่เสียเปรียบ (RCA < 1) ไว้หลังสุดในการเจรจการค้ากับกลุ่มอาเซียน จากภาพที่ 8 ประเทศไทยสามารถกำหนดกลยุทธ์ทางการค้ากับกลุ่มประเทศอาเซียนดังนี้

สำหรับสินค้าที่อยู่ในกลุ่มที่ 1 ประเทศไทยมีความได้เปรียบโดยเปรียบเทียบทางการค้า และการส่งออกของสินค้าเหล่านี้ก็มีการขยายตัวเพิ่มขึ้น ประเทศไทยควรเร่งให้กลุ่มประเทศอาเซียนเปิดเสรีทางการค้ากับสินค้ากลุ่มนี้มากที่สุด เพราะจะเป็นประโยชน์ต่อการส่งออกของประเทศไทย อีกทั้งดำเนินนโยบายในเชิงรุกในด้านการตลาด ซึ่งสินค้าในกลุ่มนี้ได้แก่ ข้าวโพด รถยนต์และอุปกรณ์ อาหารทะเลกระป๋อง ผลิตภัณฑ์ฟอกหนัง เสื้อผ้าสำเร็จรูป

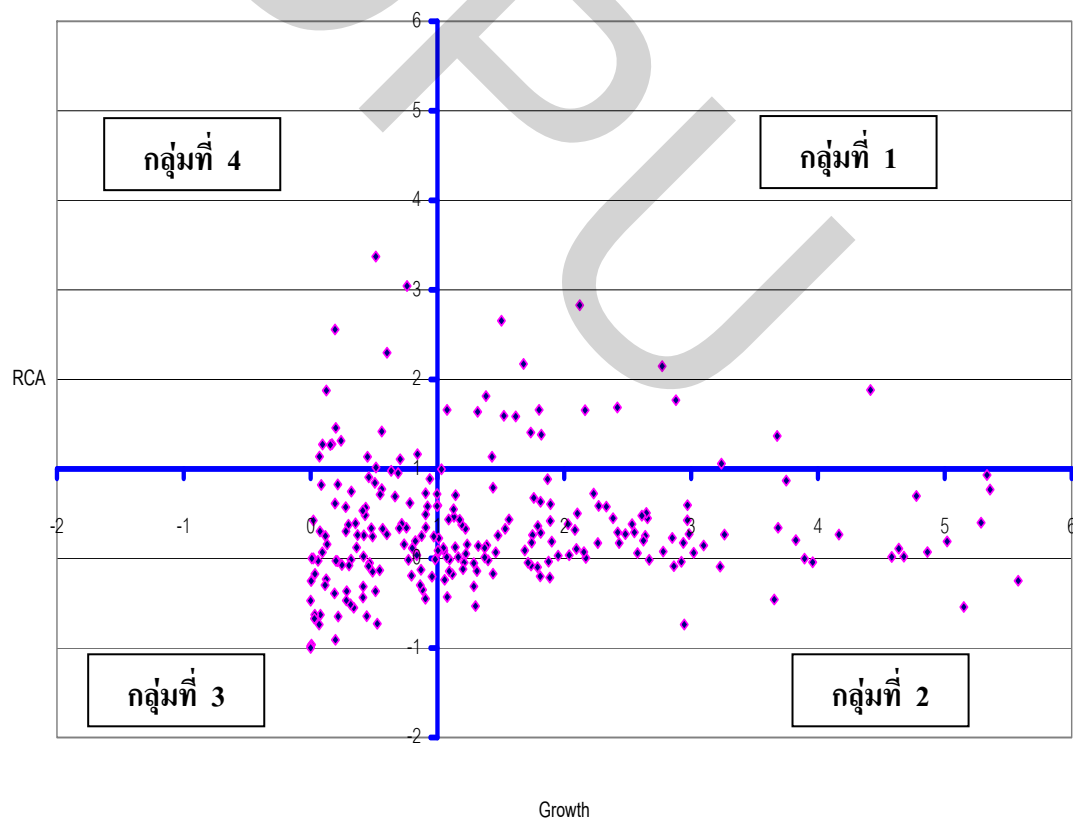
สินค้าในกลุ่มที่ 2 การที่ AFTA เปิดเสรีทางการค้าโดยการลดภาษีในสินค้ากลุ่มที่ 2 มากเท่าไร ประเทศไทยก็จะได้รับประโยชน์จากเขตการค้าเสรีอาเซียนมากขึ้น ประเทศไทยควรพัฒนาสินค้าให้สามารถแข่งขันได้ พัฒนาด้านคุณภาพสินค้า ตลอดจนการปรับปรุงด้านการผลิตให้มีประสิทธิภาพ ลดต้นทุนด้านการผลิต สินค้าในกลุ่มนี้ ได้แก่ ปุ๋ยนุ่น อุตสาหกรรมเครื่องจักร

การพิมพ์ ซึ่งจะเห็นได้ว่าสินค้าในกลุ่มนี้มีลักษณะเสียเปรียบโดยเปรียบเทียบทางการค้า แต่การส่งออกมีการขยายตัวเพิ่มขึ้น อาจเนื่องมาจากตลาดมีการขยายตัว จำนวนประชากรเพิ่มขึ้น รายได้เพิ่มขึ้น

สินค้าในกลุ่มที่ 3 ประเทศไทยควรชะลอการเปิดตลาด และให้เวลาในการพัฒนา สินค้าให้สามารถแข่งขันได้ และเร่งพัฒนาคุณภาพสินค้า พัฒนาด้านการตลาด เพื่อให้สามารถแข่งขันกับประเทศนอกกลุ่มได้ สินค้าในกลุ่มนี้ได้แก่ แก๊สธรรมชาติ ฝ้าย เครื่องมือกล คอมพิวเตอร์ อุปกรณ์และชิ้นส่วนประกอบ

สินค้าในกลุ่มที่ 4 เป็นกลุ่มที่ประเทศไทยได้เปรียบในการแข่งขันแต่การขยายตัวด้านการส่งออกก็ลดลง สินค้าในกลุ่มนี้ได้แก่ ผ้าไหม ข้าว ปอ กระสอบ ประเทศไทยควรพัฒนาสินค้าให้เหมาะสมกับประเทศคู่ค้า และพัฒนาสินค้าให้มีคุณภาพมากยิ่งขึ้น

ภาพที่ 8 แสดงการเปรียบเทียบระหว่างการขยายตัวทางการค้า (ส่งออก) และ RCA ในปี 2544



จากภาพที่ 8 สามารถแบ่งกลุ่มสินค้าตามความสามารถในการแข่งขัน ซึ่งสามารถแบ่งเป็น 4 กลุ่ม โดยการใช้ค่า RCA และ Growth ดังนี้

กลุ่มที่ 1 $RCA > 1$ และ $Growth > 0$ หมายถึง สินค้า X มีความได้เปรียบในการแข่งขันและมีการขยายตัวทางการค้าเพิ่มขึ้นในช่วงระหว่างปี 2541 - 2544

กลุ่มที่ 2 $RCA < 1$ และ $Growth > 0$ หมายถึง สินค้า X ไม่มีความได้เปรียบในการแข่งขันแต่การขยายตัวทางการค้าเพิ่มขึ้นในช่วงระหว่างปี 2541 - 2544

กลุ่มที่ 3 $RCA < 1$ และ $Growth < 0$ หมายถึง สินค้า X ไม่มีความได้เปรียบในการแข่งขันและการขยายตัวทางการค้าลดลงในช่วงระหว่างปี 2541 - 2544

กลุ่มที่ 4 $RCA > 1$ และ $Growth < 0$ หมายถึง สินค้า X ไม่มีความได้เปรียบในการแข่งขันแต่การขยายตัวทางการค้าลดลงในช่วงระหว่างปี 2541 - 2544

ข้อเสนอแนะในการศึกษาครั้งต่อไป

ในการศึกษาครั้งนี้ใช้ข้อมูลการนำเข้า และการส่งออกที่นำมาคำนวณใช้ข้อมูลตามรหัส SITC 3 digit จึงทำให้ค่า C_{ij} ของสินค้าแต่ละรายการมีค่าน้อยกว่า 1 ทำให้สินค้ามีลักษณะแข่งขันกันทุกรายการ ถ้าหากในการศึกษาครั้งต่อไปใช้รหัสสินค้าที่มี digit มากกว่า 3 digit อาจทำให้ ค่า C_{ij} เปลี่ยนแปลงไป และลักษณะสินค้าบางรายการอาจมีลักษณะที่เกี่ยวคู่กันได้

บรรณานุกรม

ภาษาไทย

หนังสือ

- เชิดชาย เหล่าหล้า. **อาเซียน**. กรุงเทพมหานคร : สำนักพิมพ์โอเดียนสโตร์, 2522
- พัชรราวลัย วงศ์บุญสิน. **ไทยกับเพื่อนบ้าน**. กรุงเทพฯ : พิมพ์สวย, 2539
- พิษณุ สุวรรณะชฎ. **สามทศวรรษอาเซียน**. กรุงเทพฯ : มหาวิทยาลัย ธรรมศาสตร์, 2540
- วินิตา ศุภรเสพย์. **อาเซียนในความสัมพันธ์ระหว่างประเทศ**. กรุงเทพมหานคร : เจ้าพระยา
การพิมพ์, 2527
- วรทัศน์ วัชรวลี. **ประชาชาติอาเซียน**. กรุงเทพฯ : โอ.เอส. พรีนติ้งเฮ้าส์, 2533
- อุดม เกิดพิบูลย์. **ทฤษฎีและนโยบายการค้าระหว่างประเทศ : ทฤษฎีความได้เปรียบเชิง
เปรียบเทียบ**. กรุงเทพมหานคร : จุฬาลงกรณ์มหาวิทยาลัย, 2543

เอกสารอื่น ๆ

- รายงานการศึกษาฉบับสมบูรณ์ โครงการจัดทำรูปแบบของการศึกษาผลกระทบของ
ภาคอุตสาหกรรมอันเนื่องมาจากการเปิดเสรีแบบทวิภาคี โดย สถาบันวิจัยเพื่อการ
พัฒนาประเทศ กย. 2547
- รายงานฉบับสมบูรณ์ โครงการอาฟต้ากับการเป็นเขตการค้าเสรีอย่างแท้จริง โดย โครงการ
พัฒนาแคมเปญ คณะเศรษฐศาสตร์ จุฬาลงกรณ์มหาวิทยาลัย, 2545

เว็บไซต์

- [http:// dtn.moc.go.th](http://dtn.moc.go.th)
- [http:// ttr.thaigov.go.th](http://ttr.thaigov.go.th)
- [http:// www.moc.go.th/thai/dbe/ecoco/asean_afta.html](http://www.moc.go.th/thai/dbe/ecoco/asean_afta.html)
- [http:// www.intracen.org/tradstat/sitc3-3d.htm](http://www.intracen.org/tradstat/sitc3-3d.htm)
- [http:// www.ops2.moc.go.th/tradeth/cgi/ExCountry2.asp](http://www.ops2.moc.go.th/tradeth/cgi/ExCountry2.asp)

ภาษาอังกฤษ

Articles

Thomas L. vollrath and Paul V. Johnston. The Changing Structure of Agricultural Trade in North America Pre-and Post- CUSTA/NAFTA.

Peter Drysdale. Country and Commodity Trade.

DRPU