

การศึกษาองค์ประกอบความเป็นมืออาชีพของผู้ปฏิบัติงานในระบบสารสนเทศ
ทางการบัญชีของหน่วยงานรัฐสภา

อินทิรา วราพิทักษ์กุล

สารนิพนธ์นี้เป็นส่วนหนึ่งของการศึกษาตามหลักสูตรบัญชีมหาบัณฑิต
สาขาวิชาการบัญชี คณะการบัญชี มหาวิทยาลัยธุรกิจบัณฑิต

พ.ศ. 2558

**The study of components of professional officer in Accounting
Information System in Parliament Office.**

Inthira Warapithakkul

**A Thematic Paper Submitted in Partial Fulfillment of the Requirements
for the Degree of Master of Accountancy Program**

Department of Accountancy

Faculty of Accountancy, Dhurakij Pundit University

2015

หัวข้อสารนิพนธ์	การศึกษาองค์ประกอบความเป็นมืออาชีพของผู้ปฏิบัติงานในระบบ สารสนเทศทางการบัญชีของหน่วยงานรัฐสภา
ชื่อผู้เขียน	อินทิรา วราพิทักษ์กุล
อาจารย์ที่ปรึกษา	ดร.ศิริเดช คำสุพรหม
สาขาวิชา	การบัญชี
ปีการศึกษา	2557

บทคัดย่อ

การวิจัยครั้งนี้มีวัตถุประสงค์เพื่อศึกษาองค์ประกอบความเป็นมืออาชีพของผู้ปฏิบัติงานในระบบสารสนเทศทางการบัญชีของหน่วยงานรัฐสภา โดยใช้แนวคิดและทฤษฎีความเป็นมืออาชีพ 5 ด้าน ได้แก่ ด้านทักษะทางปัญญา ด้านทักษะทางวิชาการเชิงปฏิบัติและหน้าที่งาน ด้านทักษะทางคุณลักษณะเฉพาะบุคคล ด้านทักษะทางปฏิสัมพันธ์ระหว่างบุคคลและการสื่อสาร และด้านทักษะทางการบริหารองค์กรและการจัดการภาครัฐ ดำเนินการวิจัยโดยใช้แบบสอบถามกับกลุ่มประชากร คือ ผู้ปฏิบัติงานด้านการคลังของหน่วยงานรัฐสภา จำนวน 2 แห่ง และทำการวิเคราะห์ข้อมูลทางสถิติโดยใช้สถิติเชิงพรรณนาสำหรับข้อมูลทั่วไปของผู้ตอบแบบสอบถาม ทำการวิเคราะห์องค์ประกอบด้วยเครื่องมือทางสถิติ Factor Analysis โดยวิธี Principal Component Analysis (PCA) ซึ่งเป็นวิธีการทดสอบเชิงยืนยันขั้นทฤษฎี

ผลการวิจัยจากการวิเคราะห์องค์ประกอบของตัวแปรทั้งหมด พบว่า องค์ประกอบความเป็นมืออาชีพของผู้ปฏิบัติงานด้านสารสนเทศทางการบัญชี ได้มีการจัดกลุ่มองค์ประกอบใหม่เป็น 5 องค์ประกอบ ดังนี้ 1. องค์ประกอบด้านทักษะทางการปฏิสัมพันธ์ระหว่างบุคคลและการสื่อสารในเรื่องความสามารถในการทำงานเป็นทีมโดยอาศัยความร่วมมือ การประสานงาน การช่วยเหลือ และการสนับสนุนระหว่างบุคคลที่เกี่ยวข้อง มีความสำคัญมากที่สุด 2. องค์ประกอบด้านทักษะทางคุณลักษณะเฉพาะบุคคล ในเรื่องความสามารถในการพิจารณาและประยุกต์ใช้ประเด็นต่าง ๆ ที่เกิดขึ้น โดยการวิเคราะห์ข้อมูลอย่างสมเหตุสมผล รวมถึงการปฏิบัติงานอย่างระมัดระวังเยี่ยงมืออาชีพ มีความสำคัญมากที่สุด 3. องค์ประกอบด้านทักษะทางปัญญา ในเรื่องความสามารถในการสอบถาม การคิดอย่างมีเหตุผล และการวิเคราะห์เพื่อหาทางแก้ไขปัญหาเมื่อมีปัญหาหรือเกิดข้อสงสัยในการปฏิบัติงานได้อย่างละเอียดรอบคอบ มีความสำคัญมากที่สุด 4. องค์ประกอบด้านทักษะทางวิชาการเชิงปฏิบัติและหน้าที่งาน ในเรื่องความชำนาญด้านเทคโนโลยีสารสนเทศ เช่น การใช้โปรแกรม Microsoft word, Excel รวมทั้งการใช้ Internet เพื่อสืบค้นข้อมูลมาช่วยในการ

ปฏิบัติงานด้านสารสนเทศทางการบัญชี มีความสำคัญมากที่สุด และ 5. องค์ประกอบด้านทักษะ
ทางการบริหารองค์กรและการจัดการภาครัฐ ในเรื่องความสามารถในการวางแผนเชิงกลยุทธ์
การบริหารโครงการ การบริหารบุคคลและทรัพยากร รวมถึงการตัดสินใจอย่างมีประสิทธิภาพ
มีความสำคัญมากที่สุด

สรุป

Thematic Paper Title	The Study of Components of Professional Officer in Accounting Information Systems in Parliament Office.
Author	Inthira Warapithakkul
Thematic Paper Advisor	Dr.Siridech Kumsuprom
Department	Accounting
Academic Year	2014

ABSTRACT

The purpose of this research was to study the components of professional officers in accounting information systems in Parliament Office. There are five components: intellectual skill, practical skill, individual skill, interpersonal and communication skill, and governmental management skill used in this research.

This research is quantitative research. Questionnaires are used to collect data. Population in this research consists of officers in the Parliament Office. The data was analyzed using factor analysis in association with principal component analysis (PCA) method.

The results of this research found that the components of professional officer consist of 5 components. First, interpersonal and communication skill focused on teamwork cooperation support and interpersonal support is the most significant. Second, reasonable analysis and careful consideration, and careful perform as professional included in individual skill emphasized on are the most important. Third, inquiry ability, reasonable thinking, solution analysis when having doubt focused on intellectual skill are the most imperative. Fourth, IT professional in Microsoft Word or Microsoft Excel along with internet usage for retrieving useful information to be performed in AIS is the most significant. Lastly, strategic planning ability, project management, human resource management, resources management and efficient decision making focused on corporate and governmental management are the most important. have the new component group five cognitive skills, workshops academic and job functions skill, individual features skills, interpersonal interactions and communication and corporate management and government management skills.

กิตติกรรมประกาศ

สารนิพนธ์ฉบับนี้ สำเร็จลุล่วงได้อย่างสมบูรณ์ด้วยความกรุณาอย่างยิ่งของ ดร. ศิริเดช คำสุพรหม อาจารย์ที่ปรึกษา ที่ท่านได้เสียสละเวลาอันมีค่าในการให้คำปรึกษา คำแนะนำ ข้อคิดเห็นต่าง ๆ เป็นอย่างดี และตรวจแก้ไขจนสารนิพนธ์ฉบับนี้เสร็จสมบูรณ์

ขอขอบพระคุณผู้ตอบแบบสอบถามทุกท่านที่กรุณาสละเวลาให้ความร่วมมือในการตอบแบบสอบถามเพื่อเป็นข้อมูลประกอบการทำสารนิพนธ์ฉบับนี้

ขอขอบพระคุณมหาวิทยาลัยธุรกิจบัณฑิตที่ให้โอกาสดี ๆ ในการศึกษาต่อปริญญาโท ขอขอบคุณกำลังใจจากท่านคณาจารย์ บิดา มารดา ครอบครัว ตลอดจนเพื่อนร่วมรุ่นและเจ้าหน้าที่โครงการปริญญาโททุกท่านที่ให้การสนับสนุน ให้ความช่วยเหลือ และเป็นกำลังใจตลอดระยะเวลาการทำสารนิพนธ์ฉบับนี้

อินทิรา วราพิทักษ์กุล

สารบัญ

	หน้า
บทคัดย่อภาษาไทย.....	๗
บทคัดย่อภาษาอังกฤษ.....	๖
กิตติกรรมประกาศ.....	๖
สารบัญตาราง.....	๗
สารบัญภาพ.....	๘
บทที่	
1. บทนำ.....	1
1.1 ที่มาและความสำคัญของปัญหา.....	1
1.2 วัตถุประสงค์ของการศึกษา.....	3
1.3 ขอบเขตของการศึกษา.....	4
1.4 ประโยชน์ที่คาดว่าจะได้รับ.....	4
1.5 กรอบแนวคิดในการศึกษา.....	4
1.6 นิยามศัพท์.....	6
2. แนวคิด ทฤษฎี และงานวิจัยที่เกี่ยวข้อง.....	8
2.1 แนวคิดและทฤษฎีเกี่ยวกับระบบสารสนเทศทางการบัญชี (Accounting Information System : AIS).....	8
2.2 แนวความคิดจากสมาพันธ์นักบัญชีสากล (International Federation of Accountants : IFAC).....	10
2.3 แนวคิดเกี่ยวกับมาตรฐานการศึกษาระหว่างประเทศสำหรับผู้ประกอบการวิชาชีพบัญชี (International Accounting Education Standard for Professional Accountant : IES).....	10
2.4 งานวิจัยที่เกี่ยวข้อง.....	14
3. วิธีดำเนินการวิจัย.....	22
3.1 ประชากรที่ศึกษา.....	22
3.2 เครื่องมือที่ใช้ในการเก็บรวบรวมข้อมูล.....	23
3.3 วิธีการเก็บรวบรวมข้อมูล.....	24
3.4 สถิติที่ใช้ในการวิเคราะห์ข้อมูล.....	24

สารบัญ (ต่อ)

บทที่	หน้า
4. ผลการศึกษา.....	26
4.1 การวิเคราะห์สถิติเชิงพรรณนา.....	26
4.2 การวิเคราะห์ด้วยเทคนิคการวิเคราะห์องค์ประกอบ (Factor Analysis).....	40
5. สรุปผลการวิจัย การอภิปรายผลและข้อเสนอแนะ.....	54
5.1 สรุปผลการศึกษา.....	54
5.2 อภิปรายผลการศึกษา.....	57
5.3 ปัญหาและข้อจำกัด.....	60
5.4 ข้อเสนอแนะ.....	60
บรรณานุกรม.....	61
ภาคผนวก.....	65
ก แบบสอบถามที่ใช้ในการวิจัย.....	66
ข ผลการวิเคราะห์ข้อมูล.....	74
ประวัติผู้เขียน.....	79

สารบัญตาราง

ตารางที่	หน้า
2.1 แสดงงานวิจัยที่เกี่ยวข้อง.....	18
3.1 แสดงจำนวนประชากรที่ทำการศึกษา.....	22
4.1 แสดงข้อมูลทั่วไปของผู้ตอบแบบสอบถาม.....	26
4.2 แสดงค่าเฉลี่ยและส่วนเบี่ยงเบนมาตรฐานของผู้ตอบแบบสอบถามที่ให้ ความสำคัญความเป็นมืออาชีพระดับปฏิบัติงานในระบบสารสนเทศด้าน ทักษะทางปัญญา.....	33
4.3 แสดงค่าเฉลี่ยและส่วนเบี่ยงเบนมาตรฐานของผู้ตอบแบบสอบถามที่ให้ ความสำคัญความเป็นมืออาชีพระดับปฏิบัติงานในระบบสารสนเทศด้าน ทักษะทางวิชาการเชิงปฏิบัติและหน้าที่งาน.....	34
4.4 แสดงค่าเฉลี่ยและส่วนเบี่ยงเบนมาตรฐานของผู้ตอบแบบสอบถามที่ให้ ความสำคัญความเป็นมืออาชีพระดับปฏิบัติงานในระบบสารสนเทศด้าน ทักษะทางคุณลักษณะเฉพาะบุคคล.....	36
4.5 แสดงค่าเฉลี่ยและส่วนเบี่ยงเบนมาตรฐานของผู้ตอบแบบสอบถามที่ให้ ความสำคัญความเป็นมืออาชีพระดับปฏิบัติงานในระบบสารสนเทศด้าน ทักษะทางปฏิสัมพันธ์ระหว่างบุคคลและการสื่อสาร.....	37
4.6 แสดงค่าเฉลี่ยและส่วนเบี่ยงเบนมาตรฐานของผู้ตอบแบบสอบถามที่ให้ ความสำคัญความเป็นมืออาชีพระดับปฏิบัติงานในระบบสารสนเทศด้าน ทักษะทางการบริหารองค์กรและการจัดการภาครัฐ.....	39
4.7 ค่าจากการวัดความน่าเชื่อถือขององค์ประกอบทั้งหมดในแบบสอบถาม.....	40
4.8 การวัดความเหมาะสมขององค์ประกอบด้วย KMO and Bartlett's Test.....	41
4.9 ค่า Total Variance Explained จากการทำ Factor Analysis.....	42
4.10 ค่า Rotate Component Matrix(a) จากการทำ Factor Analysis.....	43
4.11 องค์ประกอบที่ 1 ด้านทักษะทางปฏิสัมพันธ์กับผู้อื่นและการสื่อสาร.....	48
4.12 องค์ประกอบที่ 2 ด้านทักษะทางคุณลักษณะเฉพาะบุคคล.....	49
4.13 องค์ประกอบที่ 3 ด้านทักษะทางปัญญา.....	50
4.14 องค์ประกอบที่ 4 ด้านทักษะทางวิชาการเชิงปฏิบัติและหน้าที่งาน.....	50
4.15 องค์ประกอบที่ 5 ด้านทักษะทางการบริหารองค์กรและการจัดการภาครัฐ.....	51

สารบัญตาราง (ต่อ)

ตารางที่	หน้า
4.16 การวัดค่า Cronbach's Alpha.....	52



สารบัญภาพ

ภาพที่	หน้า
1.1 กรอบแนวคิดของการศึกษา.....	5
4.1 สัดส่วนของผู้ตอบแบบสอบถามจำแนกตามเพศ.....	28
4.2 อัตราส่วนของผู้ตอบแบบสอบถามจำแนกตามอายุ.....	29
4.3 อัตราส่วนของผู้ตอบแบบสอบถามจำแนกตามวุฒิการศึกษา.....	30
4.4 อัตราส่วนของผู้ตอบแบบสอบถามจำแนกตามระดับตำแหน่ง.....	31
4.5 อัตราส่วนของผู้ตอบแบบสอบถามจำแนกตามประสบการณ์ในการทำงาน.....	32

บทที่ 1

บทนำ

1.1 ที่มาและความสำคัญของปัญหา

ในยุคโลกาภิวัตน์ไม่ว่าจะเป็นหน่วยงานของรัฐหรือหน่วยงานเอกชนก็ต้องอาศัยความรวดเร็วของข้อมูล เพื่อให้ทันกับการเปลี่ยนแปลงของเศรษฐกิจ ที่เกิดจากความก้าวหน้าทางเทคโนโลยี องค์กรจึงต้องปรับเปลี่ยนวิธีการบริหาร และให้ความสำคัญกับเทคโนโลยีสารสนเทศ เพื่อมาประยุกต์ใช้ในการปฏิบัติงานมากขึ้น โดยเฉพาะอย่างยิ่งข้อมูลทางการเงินและบัญชีได้มีการนำเทคโนโลยีสารสนเทศมาใช้กับข้อมูลทางการเงินและบัญชี ซึ่งจะช่วยให้การปฏิบัติงานมีความถูกต้อง รวดเร็ว สามารถนำเสนอข้อมูลต่อผู้บริหารได้ทันท่วงที (ชนพร ชูจิตรประชิด, 2550) ดังนั้นนักบัญชียุคใหม่ต้องปรับตัวให้เข้ากับการเปลี่ยนแปลงที่จะเกิดขึ้นในอนาคต และนอกจากนักบัญชีต้องมีความรู้พื้นฐานด้านการบัญชีแล้วยังต้องมีความสามารถในด้านอื่น ๆ อีกด้วย เช่น ความรู้ความเข้าใจในเทคโนโลยีสารสนเทศ และสามารถใช้เทคโนโลยีสารสนเทศเป็นเครื่องมือในการทำบัญชีได้เป็นอย่างดีอีกด้วย (สุชาดา กิระนันท์ อ่างถึงใน รัชณี แสงศิริ, 2544 น. 9)

สารสนเทศทางการบัญชีเป็นทรัพยากรที่สำคัญเช่นเดียวกับบุคลากรขององค์กร หากองค์กรใดมีระบบการจัดเก็บ จัดการ และนำเสนอสารสนเทศที่มีประสิทธิภาพจะทำให้ผู้บริหารสามารถตัดสินใจได้ถูกต้องและรวดเร็ว ทั้งนี้ ระบบสารสนเทศทางการบัญชีเป็นการเก็บรวบรวมข้อมูลเกี่ยวกับทรัพยากรขององค์กรแล้วนำมาสรุปผลเป็นสารสนเทศ เพื่อใช้ในการตัดสินใจ (พลพฐ ปิยวรรณ และกัญญนิภัทธี นิธิโรจน์ธนาท, 2537)

การปฏิบัติงานด้านสารสนเทศทางการบัญชียุคใหม่ หากหน่วยงานใดจะกระทำการกิจหลักให้บรรลุวัตถุประสงค์ ตามเป้าหมายที่ได้วางไว้แล้ว องค์กรนั้นต้องมีทรัพยากรบุคคลที่มีคุณภาพ ทรัพยากรมนุษย์จึงเป็นปัจจัยสำคัญในการบริหารงานและมีความสำคัญต่อองค์กร หนึ่งในวิธีการที่จะพัฒนาบุคลากร คือ การพัฒนาทักษะความเป็นมืออาชีพ หน่วยงานทั้งหลายจึงควรเห็นความสำคัญในการเพิ่มพูนทักษะทางวิชาชีพ รวมถึงให้ความสำคัญในการพัฒนาทักษะในด้านต่าง ๆ ของบุคลากร เพื่อให้เกิดความเชี่ยวชาญในงาน เพราะสิ่งเหล่านี้จะก่อให้เกิดความเป็นมืออาชีพในการปฏิบัติงาน รวมทั้งส่งผลต่อความสำเร็จตามเป้าหมายขององค์กร ทั้งนี้ ไม่ว่าจะอยู่ใน

วิชาชีพใดการพัฒนาทักษะถือเป็นสิ่งสำคัญที่แต่ละบุคคลต้องให้ความสำคัญเพื่อนำไปสู่ความเป็นมืออาชีพและประสบความสำเร็จในด้านการงานต่อไป (บัวจันทร์ อินธิโส, 2552)

ข้าราชการฝ่ายรัฐสภา เป็นผู้มีบทบาทอำนาจหน้าที่สำคัญเกี่ยวกับราชการทั่วไปของฝ่ายนิติบัญญัติ ตามพระราชบัญญัติระเบียบข้าราชการฝ่ายรัฐสภา พ.ศ. 2554 พระราชบัญญัติระเบียบบริหารราชการฝ่ายรัฐสภา พ.ศ. 2554 และกฎของคณะกรรมการข้าราชการฝ่ายรัฐสภา (ก.ร.) ทั้งนี้ ให้การปฏิบัติหน้าที่ราชการของข้าราชการฝ่ายรัฐสภา สามารถตอบสนองต่อภารกิจของฝ่ายนิติบัญญัติได้ตามเจตจำนงของการปกครองตามระบอบประชาธิปไตย ภายใต้หลักการแบ่งแยกอำนาจ อันได้แก่ อำนาจนิติบัญญัติ อำนาจบริหาร และอำนาจตุลาการ ข้าราชการรัฐสภา มี 2 ประเภท ได้แก่

1. ข้าราชการรัฐสภาสามัญ หมายถึง ผู้ซึ่งรับราชการในตำแหน่งประจำ โดยได้รับเงินเดือนในอัตราสามัญ

2. ข้าราชการรัฐสภาฝ่ายการเมือง หมายถึง ผู้ซึ่งรับราชการในตำแหน่งการเมืองของรัฐสภา ส่วนราชการสังกัดรัฐสภา ประกอบด้วย

1. สำนักงานเลขาธิการสภาผู้แทนราษฎร

2. สำนักงานเลขาธิการวุฒิสภา

อำนาจหน้าที่ตามกฎหมายพระราชบัญญัติระเบียบบริหารราชการฝ่ายรัฐสภา พ.ศ. 2554 กำหนดไว้ดังนี้

1. สำนักงานเลขาธิการสภาผู้แทนราษฎร

มีอำนาจหน้าที่เกี่ยวกับราชการทั่วไปของสภาผู้แทนราษฎร มีเลขาธิการสภาผู้แทนราษฎรเป็นผู้บังคับบัญชาข้าราชการและรับผิดชอบในการปฏิบัติราชการขึ้นตรงต่อประธานสภาผู้แทนราษฎร

2. สำนักงานเลขาธิการวุฒิสภา

มีอำนาจหน้าที่เกี่ยวกับราชการทั่วไปของวุฒิสภา มีเลขาธิการวุฒิสภาเป็นผู้บังคับบัญชาข้าราชการและรับผิดชอบในการปฏิบัติราชการขึ้นตรงต่อประธานวุฒิสภา

ส่วนราชการสังกัดรัฐสภาเป็นหน่วยงานธุรการซึ่งเป็นกลไกสำคัญที่ทำหน้าที่สนับสนุนภารกิจขององค์กรฝ่ายนิติบัญญัติ ซึ่งในการทำหน้าที่ดังกล่าวจำเป็นต้องมีความพร้อมในการส่งเสริมและสนับสนุน และรองรับภารกิจงานด้านเลขานุการในการประชุม ด้านวิชาการ ด้านต่างประเทศ ด้านประชาสัมพันธ์และเผยแพร่ และด้านการบริหารจัดการทั่วไป ซึ่งล้วนแต่เป็นภารกิจหลักที่ต้องมีบุคลากรเป็นหัวใจสำคัญในการขับเคลื่อนการปฏิบัติงานทั้งในหน่วยงานหลักและหน่วยงานสนับสนุนของรัฐสภาให้เกิดผลสัมฤทธิ์ได้อย่างมีประสิทธิภาพและประสิทธิผล

อันก่อประโยชน์ต่อบทบาทหน้าที่ของฝ่ายนิติบัญญัติ และสามารถตอบสนองความต้องการของผู้รับบริการหรือผู้มีส่วนเกี่ยวข้องได้อย่างเป็นที่พึงพอใจ รวดเร็ว และมีประสิทธิภาพสูงสุด ดังนั้นการเพิ่มศักยภาพบุคลากรในการปฏิบัติงานโดยการพัฒนาบุคลากรจึงเป็นปัจจัยสำคัญที่ต้องพัฒนาทั้งความรู้ ความสามารถ ทักษะ และสมรรถนะด้านต่าง ๆ ที่จำเป็นในการปฏิบัติงานให้บุคลากรสามารถปฏิบัติงานได้อย่างมีอาชีพ และก่อให้เกิดประโยชน์สูงสุดต่อองค์กร (สำนักงานเลขาธิการสภาผู้แทนราษฎร, 2556)

สำนักการคลังและงบประมาณ ของส่วนราชการสังกัดรัฐสภา เป็นหน่วยงานที่มีหน้าที่ในการดำเนินงานในด้านการบริหารงบประมาณ การบัญชี การพัสดุ และด้านการเบิกจ่าย รวมทั้งมีหน้าที่ในการดำเนินการประสานการจัดทำงบประมาณรายจ่ายประจำปี ติดตามและควบคุมการใช้จ่ายเงินงบประมาณรายจ่ายประจำปีของหน่วยงานภายในให้เป็นไปตามแผนและโครงการที่กำหนด ดังนั้น เพื่อให้การปฏิบัติงานเป็นไปด้วยความถูกต้อง รวดเร็ว และมีประสิทธิภาพในการบริหารงานด้านการเงินการคลัง (สำนักงานเลขาธิการสภาผู้แทนราษฎร, 2558 : เว็บไซต์) หน่วยงานของรัฐสภาจึงได้มีการนำระบบสารสนเทศทางการบัญชีมาใช้ในการปฏิบัติงาน เช่น ระบบการบริหารการเงินการคลังสู่ระบบสารสนเทศ หรือ Government fiscal management information system : GFMS รวมถึง Microsoft Office อีกทั้งในอนาคตจะมีการนำระบบ Enterprise Resource Planning : ERP มาใช้ในการสนับสนุนการปฏิบัติงาน เพื่อเพิ่มประสิทธิภาพในการปฏิบัติงานให้ดียิ่งขึ้น

จากการศึกษาข้อมูลเบื้องต้นผู้วิจัยเห็นว่า การปฏิบัติงานด้านสารสนเทศทางการบัญชีของหน่วยงานรัฐสภายังขาดความรู้ความเข้าใจและขาดความชำนาญในการปฏิบัติงาน ผู้วิจัยในฐานะเป็นข้าราชการรัฐสภาสามัญ และเป็นผู้ปฏิบัติในด้านการคลัง จึงสนใจที่จะศึกษาเรื่ององค์ประกอบความเป็นมืออาชีพของผู้ปฏิบัติงานในระบบสารสนเทศทางการบัญชี เพื่อจะได้ทราบความคิดเห็นเกี่ยวกับความเป็นมืออาชีพของผู้ปฏิบัติงานด้านสารสนเทศทางการบัญชีของหน่วยงานรัฐสภา

1.2 วัตถุประสงค์ของการศึกษา (Research Objective: RO)

1. เพื่อศึกษาองค์ประกอบความเป็นมืออาชีพของผู้ปฏิบัติงานในระบบสารสนเทศทางการบัญชีของหน่วยงานรัฐสภา

1.3 ขอบเขตของการศึกษา

การวิจัยครั้งนี้ศึกษาองค์ประกอบความเป็นมืออาชีพของผู้ปฏิบัติงานในระบบสารสนเทศทางการบัญชีของหน่วยงานรัฐสภา

1. ประชากร คือ ผู้ปฏิบัติงานด้านการคลัง ของส่วนราชการสังกัดรัฐสภา รวม 2 หน่วยงาน ดังนี้

1.1 สำนักงานเลขาธิการสภาผู้แทนราษฎร จำนวน 104 คน

1.2 สำนักงานเลขาธิการวุฒิสภา จำนวน 42 คน

2. ขอบเขตด้านเนื้อหา ศึกษาวิเคราะห์องค์ประกอบความเป็นมืออาชีพของผู้ปฏิบัติงานในระบบสารสนเทศทางการบัญชี

3. ขอบเขตของเวลาในการวิจัยครั้งนี้ มีระยะเวลาในการเก็บรวบรวมข้อมูลจากข้าราชการรัฐสภาสามัญที่ปฏิบัติงานด้านการคลัง ในเดือนมิถุนายน 2558

1.4 ประโยชน์ที่คาดว่าจะได้รับ

จากการศึกษาถึงองค์ประกอบความเป็นมืออาชีพของผู้ปฏิบัติงานในระบบสารสนเทศทางการบัญชี ผู้วิจัยได้ตั้งวัตถุประสงค์ซึ่งจะก่อให้เกิดประโยชน์ มีดังต่อไปนี้

1. ทำให้ทราบความคิดเห็นของบุคลากรผู้ปฏิบัติงานเกี่ยวกับระบบสารสนเทศทางการบัญชีที่มีต่อทักษะทางวิชาชีพ

2. เป็นแนวทางในการพัฒนาทักษะทางวิชาชีพของบุคลากรในการปฏิบัติงานด้านระบบสารสนเทศทางการบัญชี

3. เป็นแนวทางในการเพิ่มประสิทธิภาพการปฏิบัติงานและพัฒนาคุณภาพงานด้านระบบสารสนเทศทางการบัญชี

1.5 กรอบแนวคิดของการศึกษา

ในการศึกษาครั้งนี้เป็นการศึกษาองค์ประกอบความเป็นมืออาชีพของผู้ปฏิบัติงานในระบบสารสนเทศทางการบัญชีของหน่วยงานรัฐสภา เป็นการศึกษาเชิงพรรณนา โดยทำการวิเคราะห์องค์ประกอบด้านความเป็นมืออาชีพของผู้ปฏิบัติงานในระบบสารสนเทศทางการบัญชีของผู้ปฏิบัติงานด้านการคลังของหน่วยงานรัฐสภา โดยไม่คำนึงถึงองค์ประกอบด้านอื่น

องค์ประกอบของความเป็นมืออาชีพ

- องค์ประกอบด้านทักษะทางปัญญา
 - ความสามารถที่จะกำหนด ได้มา จัด และเข้าใจ สารสนเทศจากคน สิ่งพิมพ์ และสื่ออิเล็กทรอนิกส์
 - จิตความสามารถที่จะสอบถาม วิจัย คิดเชิงเหตุผลและวิเคราะห์
 - ความสามารถที่จะระบุและแก้ไขปัญหาที่ไม่เคยเจอมาก่อน
- องค์ประกอบด้านทักษะทางวิชาการเชิงปฏิบัติและหน้าที่งาน
 - ความชำนาญทางตัวเลข
 - ความชำนาญด้านเทคโนโลยี
 - การวิเคราะห์แบบจำลองการตัดสินใจและความเสี่ยง
 - การวัด
 - การรายงาน
 - ความรู้ด้านกฎหมายและกฎเกณฑ์ข้อบังคับ
- องค์ประกอบด้านทักษะทางคุณลักษณะเฉพาะบุคคล
 - การจัดการตนเอง
 - ความคิดริเริ่มสร้างสรรค์ อิทธิพล และการเรียนรู้ด้วยตนเอง
 - ความสามารถที่จะเลือกและเรียงลำดับทรัพยากรที่มีจำกัด และจัดแรงงานให้เสร็จตามกำหนดเวลา
 - ความสามารถที่จะเข้าร่วมและปรับตัวให้เข้ากับการเปลี่ยนแปลง
 - พิจารณาปรับใช้ค่านิยมทางวิชาชีพ จรรยาบรรณ และทัศนคติ ให้เข้ากับการตัดสินใจ
 - ความระมัดระวังสงสัยเยี่ยงผู้ประกอบการวิชาชีพบัญชี
- องค์ประกอบด้านทักษะการปฏิสัมพันธ์ระหว่างบุคคลและการสื่อสาร
 - การทำงานร่วมกับผู้อื่น
 - การปรึกษาหารือกันในกลุ่มเพื่อแก้ไขปัญหาความขัดแย้ง
 - การทำงานเป็นทีม
 - การปฏิสัมพันธ์กับผู้ที่มีวัฒนธรรมต่างกันหรือความคิดเห็นต่างกัน
 - การเจรจาเพื่อได้ข้อสรุปหรือข้อตกลงที่ยอมรับได้

ภาพที่ 1.1 กรอบแนวคิดของการศึกษา

- การทำงานในวัฒนธรรมที่ต่างกันได้อย่างมีประสิทธิภาพ
- การนำเสนอ การพูดคุย การรายงาน และการปกป้องมุมมองของตนเองอย่างมีประสิทธิภาพ ผ่านการเขียนและพูดทั้งที่เป็นทางการและไม่เป็นทางการ
- การฟังและการอ่านอย่างมีประสิทธิภาพ
- องค์ประกอบด้านทักษะทางการบริหารองค์กรและจัดการภาครัฐ
 - การวางแผนเชิงกลยุทธ์ การจัดการ โครงการ การจัดการบุคลากรและทรัพยากร และการตัดสินใจ
 - ความสามารถที่จะจัดและแบ่งหน้าที่งาน ที่จะจูงใจและพัฒนาบุคลากร
 - การมีภาวะผู้นำ
 - การพิจารณาและตัดสินใจได้อย่างผู้มีวิชาชีพ

ภาพที่ 1.1 (ต่อ)

1.6 นิยามศัพท์

องค์ประกอบ หมายถึง เหตุอันเป็นปัจจัยที่มีผลทำให้เกิดความเป็นมืออาชีพในการปฏิบัติงานในระบบสารสนเทศทางการบัญชี ประกอบด้วย

1. ด้านทักษะทางปัญญา ได้แก่ ความรู้ ความเข้าใจ การนำไปใช้ การวิเคราะห์การสังเคราะห์ การประเมิน

2. ด้านทักษะทางวิชาการเชิงปฏิบัติและหน้าที่งาน ได้แก่ ความชำนาญด้านตัวเลข ความชำนาญด้านเทคโนโลยีสารสนเทศ การวิเคราะห์ การวัด การรายงาน และความรู้ด้านกฎหมายและกฎเกณฑ์ข้อบังคับ

3. ด้านทักษะทางคุณลักษณะเฉพาะบุคคล ได้แก่ การจัดการตนเอง ความคิดริเริ่ม อิทธิพลและการเรียนรู้ด้วยตนเอง ความสามารถที่จะเลือกและเรียงลำดับทรัพยากรที่มีจำกัดและจัดแจงงานให้เสร็จตามกำหนดเวลา ความสามารถที่จะเข้าร่วมและปรับตัวให้เข้ากับการเปลี่ยนแปลง การพิจารณาการปรับใช้ค่านิยมทางวิชาชีพ จรรยาบรรณและทัศนคติให้เข้ากับการตัดสินใจ ความระมัดระวังสงสัยเยี่ยงผู้ประกอบการวิชาชีพบัญชี

4. ด้านทักษะทางปฏิสัมพันธ์ระหว่างบุคคลและการสื่อสาร ได้แก่ การทำงานร่วมกับบุคคลอื่น ในกระบวนการปรึกษาหารือกันเพื่อแก้ปัญหาคความขัดแย้งการทำงานเป็นทีม การปฏิสัมพันธ์กับผู้มีวัฒนธรรมหรือความคิดเห็นต่างกัน การเจรจาเพื่อได้ข้อสรุปหรือข้อตกลงที่ยอมรับได้

ในสถานการณ์ทางวิชาชีพ การทำงานในวัฒนธรรมที่ต่างกัน ได้อย่างมีประสิทธิภาพ การนำเสนอ การพูดคุย การรายงานและการปกป้องมุมมองของตนเองอย่างมีประสิทธิภาพ ผ่านการเขียนและพูด ทั้งที่เป็นทางการและไม่เป็นทางการ ฟังและอ่านอย่างมีประสิทธิภาพ รวมถึงให้ความสำคัญกับ วัฒนธรรมและภาษาที่แตกต่าง

5. ด้านทักษะทางการบริหารองค์กรและการจัดการภาครัฐ ได้แก่ การวางแผนเชิงกลยุทธ์ การจัดการโครงการ การจัดการบุคลากรและทรัพยากร การตัดสินใจ ความสามารถที่จะจัดและแบ่ง หน้าที่งานที่จะจูงใจและพัฒนาบุคลากร การมีภาวะผู้นำ การพิจารณาและตัดสินใจได้อย่างผู้มี วิชาชีพ

ความเป็นมืออาชีพ (Professionalism) หมายถึง การทำงานด้วยความรู้ ความสามารถที่มี คุณภาพ มีความชำนาญในสิ่งที่ปฏิบัติ มีความเป็นอิสระในการดำเนินงาน ไม่เกิดความผิดพลาด ในการปฏิบัติงานที่เป็นสาระสำคัญ ยึดถือในจรรยาบรรณแห่งวิชาชีพอย่างเคร่งครัด (บัวจันทร์ อินธิโส. 2552, น. 7)

ระบบสารสนเทศทางบัญชี หมายถึง ระบบที่ถูกออกแบบมาเพื่อนำข้อมูลทางการ บัญชีไปผ่านกระบวนการประมวลผลแล้วนำเสนอในรูปแบบรายงานที่เข้าใจได้ง่าย ซึ่ง ประกอบด้วย ผู้ใช้ คอมพิวเตอร์ ระบบซอฟต์แวร์ และอุปกรณ์ต่าง ๆ ที่สามารถช่วยลดขั้นตอน ที่ซับซ้อนของงานด้านบัญชี เพื่อนำเสนอผู้บริหารในองค์กรได้อย่างถูกต้อง รวดเร็ว และ มีประสิทธิภาพ (วัชณีพร เศรษฐศักดิ์โก. 2543)

ข้าราชการรัฐสภาสามัญ หมายถึง ข้าราชการซึ่งได้รับการบรรจุแต่งตั้งให้ดำรงตำแหน่ง ประจำโดยได้รับเงินเดือนในอัตราสามัญ ใช้วิธีการจำแนกและกำหนดประเภทตำแหน่งแบบ เดียวกับข้าราชการพลเรือน

สำนักงานเลขาธิการสภาผู้แทนราษฎร เป็นหน่วยงานฝ่ายนิติบัญญัติมีฐานะเทียบเท่า กรม โดยมีอำนาจหน้าที่เกี่ยวกับราชการประจำทั่วไปของสภาผู้แทนราษฎร มีเลขาธิการสภา ผู้แทนราษฎร เป็นผู้บังคับบัญชาข้าราชการ และรับผิดชอบในการปฏิบัติราชการขึ้นตรงต่อ ประธานสภาผู้แทนราษฎร สำหรับบุคลากรในสังกัดสำนักงานเลขาธิการสภาผู้แทนราษฎร นั้น ถือว่าเป็นข้าราชการประจำ เรียกว่า “ข้าราชการฝ่ายรัฐสภา”

สำนักงานเลขาธิการวุฒิสภา เป็นหน่วยงานฝ่ายนิติบัญญัติมีฐานะเทียบเท่ากรม โดยมี อำนาจหน้าที่เกี่ยวกับราชการประจำทั่วไปของวุฒิสภา มีเลขาธิการวุฒิสภาเป็นผู้บังคับบัญชา ข้าราชการ และรับผิดชอบในการปฏิบัติราชการขึ้นตรงต่อประธานวุฒิสภา สำหรับบุคลากรใน สังกัดสำนักงานเลขาธิการวุฒิสภานั้นถือว่าเป็นข้าราชการประจำ เรียกว่า “ข้าราชการฝ่ายรัฐสภา”

บทที่ 2

แนวคิด ทฤษฎี ผลงานวิจัยที่เกี่ยวข้อง

ในการศึกษาองค์ประกอบความเป็นมืออาชีพของผู้ปฏิบัติงานในระบบสารสนเทศทางการบัญชีของหน่วยงานรัฐสภา ผู้วิจัยได้ทบทวน และรวบรวมข้อมูลจาก แนวคิด ทฤษฎี บทความ และผลงานวิจัยที่เกี่ยวข้อง เพื่อเป็นแนวทางในการวิเคราะห์ข้อมูล และอภิปรายผล การศึกษา ซึ่งประกอบด้วยแนวคิด ทฤษฎี และผลงานวิจัยที่เกี่ยวข้อง ดังนี้

1. แนวคิดและทฤษฎีเกี่ยวกับระบบสารสนเทศทางการบัญชี (Accounting Information Systems : AIS)
2. แนวความคิดจากสมาพันธ์นักบัญชีสากล (International Federation of Accountants : IFAC) ที่ได้มีการกำหนดมาตรฐานการศึกษาระหว่างประเทศสำหรับผู้ประกอบการวิชาชีพบัญชี (International Accounting Education Standard for Professional Accountant : IES)
3. แนวคิดเกี่ยวกับมาตรฐานการศึกษาระหว่างประเทศสำหรับผู้ประกอบการวิชาชีพบัญชี (International Accounting Education Standard for Professional Accountant : IES)
4. งานวิจัยที่เกี่ยวข้อง

2.1 แนวคิดและทฤษฎีเกี่ยวกับระบบสารสนเทศทางการบัญชี (Accounting Information Systems : AIS)

วิชนิพร เศรษฐศักดิ์โก (2551) ได้กล่าวไว้ว่า ระบบสารสนเทศทางการบัญชี Accounting Information Systems (AIS) เป็นระบบที่พัฒนาขึ้นมาในองค์กร โดยมีการใช้ทรัพยากรบุคคล คอมพิวเตอร์ และอุปกรณ์รอบข้าง ได้แก่ จอภาพ และเครื่องพิมพ์ เพื่อทำหน้าที่หลักในการบันทึก ข้อมูล ประมวลผล และจัดทำสารสนเทศทางการบัญชีที่มีประโยชน์ต่อผู้ใช้ทั้งภายในและภายนอก องค์กรในปัจจุบันองค์กรส่วนใหญ่ได้นำเอาเทคโนโลยีที่ทันสมัยเข้ามาใช้เป็นเครื่องมือในการ ปฏิบัติงานทั้งทางด้านการเงิน การบัญชี และการงบประมาณ ทั้งนี้ กระบวนการบันทึกข้อมูลหรือ การประมวลผลข้อมูลในระบบสารสนเทศทางการบัญชีนั้นอาจกระทำด้วยมือหรือใช้คอมพิวเตอร์ มาช่วยก็ได้ ซึ่งสอดคล้องกับ ธนพร ชูจิตรประชิด (2550), อรุณ(นพฤทธิ) คงรุ่งโชค (2552), สาธิตา กลิ่นสุคนธ์ (2552) ได้กล่าวไว้ว่า ระบบสารสนเทศทางการบัญชีเป็นระบบบัญชีระบบหนึ่ง

ของกิจการที่ใช้คอมพิวเตอร์ในการบันทึก ประมวลผล วิเคราะห์ข้อมูลที่เป็นเหตุการณ์เชิงเศรษฐกิจ ให้เป็นสารสนเทศทางการบัญชี ในขณะที่ พลพฐ ปียวรรณ และกัญญิกัทธิ นิธิโรจน์ธน์, 2537 (อ้างถึง Moscové, 2002) ได้กล่าวว่า ระบบสารสนเทศทางการบัญชีเป็นส่วนหนึ่งของระบบสารสนเทศขององค์กรที่เก็บรวบรวมข้อมูลและประมวลผลข้อมูลที่ทั้งเกี่ยวข้องกับตัวเงินและไม่เกี่ยวข้องกับตัวเงิน รวมถึงข้อมูลอื่น ๆ ที่สามารถเพิ่มมูลค่าให้แก่องค์กร ซึ่งในปัจจุบันองค์กรส่วนใหญ่ได้นำเอาเทคโนโลยีที่ทันสมัยเข้ามาใช้ในการปฏิบัติงาน ดังนั้น หน่วยงานต่าง ๆ จึงจำเป็นต้องมีบุคลากรที่มีความเป็นมืออาชีพในการปฏิบัติงานด้านเทคโนโลยีสารสนเทศ

ดังนั้น สรุปได้ว่า ระบบสารสนเทศทางการบัญชี เป็นระบบสารสนเทศหนึ่งขององค์กรที่มีหน้าที่หลักในการบันทึกข้อมูล ประมวลผล และการจัดทำรายงานให้แก่ผู้ใช้ข้อมูลทั้งที่เป็นตัวเงินและไม่เป็นตัวเงิน เพื่อใช้ประโยชน์ในการปฏิบัติงานประจำวัน การตัดสินใจ การวางแผน รวมถึงการควบคุมการดำเนินงานทั้งระยะสั้นและระยะยาว

ระบบสารสนเทศทางการบัญชีเป็นรากฐานสำคัญของระบบสารสนเทศรวมขององค์กร ประกอบด้วยส่วนประกอบหลัก 2 ส่วน ได้แก่ บัญชีการเงิน (Financial Accounting) และบัญชีบริหาร (Managerial Accounting) (พลพฐ ปียวรรณ และกัญญิกัทธิ นิธิโรจน์ธน์, 2537, น. 49) กล่าวคือ บัญชีการเงิน เป็นการบันทึกรายการค้าที่เกิดขึ้นในรูปของตัวเงิน การจัดหมวดหมู่ การสรุปและตีความหมายในรูปของงบการเงิน ส่วนบัญชีบริหาร เป็นการเสนอข้อมูลที่เหมาะสมแก่ผู้บริหารเพื่อใช้ในการตัดสินใจ และที่สำคัญเป็นการจัดการสารสนเทศทางการบัญชีแก่ผู้ใช้ในองค์กร และเป็นข้อมูลสำหรับการดำเนินงานในอนาคต (เสาวรัตน์ บุญสง่า, 2555)

ประโยชน์ของระบบสารสนเทศทางการบัญชี (วิชนิพร เศรษฐสุศักดิ์ โก, 2551) สามารถแบ่งได้ ดังนี้

1. เพื่อใช้ในการปฏิบัติงานประจำวันของผู้บริหารและผู้ที่เกี่ยวข้อง ใช้ในการประสานงาน ประเมินผลการปฏิบัติงาน การควบคุม และแก้ไขปัญหาที่เกิดขึ้น
2. เพื่อใช้ในการตัดสินใจ วางแผน และควบคุมการดำเนินงานของผู้บริหารและผู้ที่เกี่ยวข้อง ใช้ประกอบกับข้อมูลที่ไม่เป็นตัวเลขทางการเงิน สำหรับการบริหารในด้านต่างๆ
3. เป็นข้อมูลพื้นฐานตามกฎหมายกำหนดแก่ผู้ใช้อย่างนอก ประกอบด้วย งบแสดงฐานะทางการเงิน และงบแสดงผลการดำเนินงาน ถ้าเป็นบริษัทที่จดทะเบียนในตลาดหลักทรัพย์แห่งประเทศไทยต้องจัดทำงบกระแสเงินสดด้วย

2.2 แนวความคิดจากสหพันธ์นักบัญชีสากล (International Federation of Accountants : IFAC)

สหพันธ์นักบัญชีสากล (International Federation of Accountants : IFAC) เป็นองค์กรทางวิชาชีพบัญชีที่มีบทบาทสำคัญในการพัฒนาคุณสมบัติในด้านความรู้ ความสามารถและเสริมสร้างวิชาชีพบัญชีของผู้ประกอบวิชาชีพบัญชี ให้สอดคล้องกับการเปลี่ยนแปลงของสภาพแวดล้อม เพื่อให้การบริการทางวิชาชีพบัญชีมีคุณภาพสูงอย่างสม่ำเสมอในการตอบสนองประโยชน์สาธารณะ (สภาวิชาชีพบัญชีในพระบรมราชูปถัมภ์, 2558) โดยมีสมาชิก ซึ่งประกอบด้วยตัวแทนจากองค์กรทางวิชาชีพต่างๆ และดำเนินงานผ่านคณะกรรมการวิชาการหลายคณะ ได้แก่ คณะกรรมการการศึกษา (Education) คณะกรรมการจริยธรรม (Ethics) คณะกรรมการนักบัญชีวิชาชีพในธุรกิจ (Professional Accountants in Business : PAIB) คณะกรรมการมาตรฐานการสอบบัญชีและบริการให้ความเชื่อมั่น (International Auditing and Assurance Standards : IAASB) และคณะกรรมการการปฏิบัติงานภาครัฐ (Public Sector) เป็นต้น ซึ่งคณะกรรมการแต่ละคณะมีหน้าที่และความรับผิดชอบต่าง ๆ กัน ไปตาม TOR (Team of Reference) ของแต่ละคณะ (ปกรณ์ เพ็ญภาคกุล, 2548)

สภาวิชาชีพบัญชี ในพระบรมราชูปถัมภ์ เป็นหน่วยงานกำกับดูแล ส่งเสริม และพัฒนาวิชาชีพบัญชี (อำไพ ชัยคำ, 2556) อีกทั้งเป็นหนึ่งในสมาชิกของสหพันธ์นักบัญชีระหว่างประเทศ หรือ IFAC จึงเป็นสิ่งที่หลีกเลี่ยงไม่ได้ สำหรับผู้ประกอบวิชาชีพบัญชีที่จะต้องปฏิบัติตามมาตรฐานการศึกษาระหว่างประเทศ (International Education Standards : IES) ที่ออกโดย IFAC ทั้ง 8 ฉบับ (สันสกฤต วิจิตรเลขการ, 2549) ทั้งนี้ สภาวิชาชีพบัญชีได้นำมาตรฐานวิชาชีพซึ่งกำหนดโดย IFAC มาใช้อ้างอิงค่านิยมและองค์ประกอบ เพื่อเป็นแนวทางในการพัฒนาคุณภาพวิชาชีพบัญชีของไทย อันได้แก่ มาตรฐานการศึกษาและเทคโนโลยี ที่อ้างอิงมาจากมาตรฐานการศึกษาระหว่างประเทศ (International Education Standards : IES) และจรรยาบรรณของผู้ประกอบการวิชาชีพ ที่อ้างอิงมาจากจรรยาบรรณวิชาชีพ (Code of Ethics) เป็นต้น (นิพนธ์ เห็นโชคชัยชนะ และศิลาประพร ศรีจันเพชร, 2551)

2.3 แนวคิดเกี่ยวกับมาตรฐานการศึกษาระหว่างประเทศสำหรับผู้ประกอบวิชาชีพบัญชี (International Education Standards : IES)

มาตรฐานการศึกษาระหว่างประเทศสำหรับผู้ประกอบวิชาชีพบัญชี (International Education Standards : IES) ออกโดยคณะกรรมการศึกษาของสหพันธ์นักบัญชีระหว่างประเทศ (International Federation of Accountants : IFAC) เป็นมาตรฐานที่กำหนดกรอบโปรแกรมการศึกษา

แนวทางปฏิบัติการศึกษา และการพัฒนาผู้ประกอบวิชาชีพบัญชี โดยมีเป้าหมายเพื่อให้สมาชิกในวิชาชีพบัญชีถือปฏิบัติตาม เพื่อความเป็นมาตรฐานสากล โดยมีวัตถุประสงค์หลักในการเพิ่มความน่าเชื่อถือของผู้ใช้ข้อมูลด้านบัญชี (ปรกรณ์ เพ็ญภาคกุล, 2548) และเพื่อการเตรียมความพร้อมและการพัฒนาความรู้ในด้านต่างๆ อย่างต่อเนื่องของนักวิชาชีพบัญชี เป็นบุคคลที่มีความรู้ความสามารถในการปฏิบัติงานให้เกิดคุณค่าต่อวิชาชีพ (ดวงพร สุนทรธรรม, 2556) รวมทั้งมีความเป็นมืออาชีพ และเป็นที่ยอมรับของนานาชาติ โดย IFAC ได้กำหนดเนื้อหาเกี่ยวกับคุณสมบัติความ เป็นมืออาชีพของนักบัญชี ตามข้อกำหนดของ IES จำนวน 8 ฉบับ (เกรียงไกร บุญเลิศสุทัย และ ดนุชา คุณพนิชกิจ, 2555) ดังนั้น ผู้วิจัยจึงนำแนวคิดเกี่ยวกับทักษะความเป็นมืออาชีพ จาก IES ที่ กำหนดโดย IFAC มาเป็นแนวทางในการกำหนดกรอบในการศึกษา งานวิจัยนี้จะกล่าวถึงเฉพาะ มาตรฐานที่เกี่ยวข้อง คือ IES 3 ซึ่งเป็นมาตรฐานเกี่ยวกับทักษะความเป็นมืออาชีพของนักวิชาชีพ บัญชี ผู้วิจัยจึงใช้เป็นเกณฑ์ในการศึกษาความเป็นมืออาชีพของผู้ปฏิบัติงานด้านสารสนเทศทางการ บัญชีของหน่วยงานรัฐสภา ซึ่งหน่วยงานของรัฐสภาเป็นหน่วยงานภาครัฐที่จะต้องมีการมีความ เป็นมืออาชีพในการปฏิบัติงานด้านสารสนเทศทางการบัญชี โดยมีรายละเอียดสรุปได้ดังนี้

มาตรฐานการศึกษาระหว่างประเทศสำหรับผู้ประกอบวิชาชีพบัญชี ฉบับที่ 3 เรื่อง ทักษะทางวิชาชีพ

มาตรฐานฉบับนี้ ได้กล่าวถึง คุณสมบัติความเป็นมืออาชีพของนักวิชาชีพบัญชีที่ นักวิชาชีพบัญชีจำเป็นต้องมีและต้องมีการพัฒนาอย่างต่อเนื่อง เพื่อให้เป็นผู้ที่มีความสามารถใน การปฏิบัติงานภายใต้สภาพแวดล้อมที่ซับซ้อนได้ ทักษะความเป็นมืออาชีพของนักวิชาชีพบัญชี ตามข้อกำหนดของสภาวิชาชีพบัญชี (สภาวิชาชีพบัญชี, 2558) แบ่งออกเป็น 5 ประเภท ดังนี้

1. ทักษะทางปัญญา (Intellectual Skills)
2. ทักษะทางวิชาการเชิงปฏิบัติและหน้าที่งาน (Technical and Functional Skills)
3. ทักษะทางคุณลักษณะเฉพาะบุคคล (Personal Skills)
4. ทักษะทางปฏิสัมพันธ์ระหว่างบุคคลและการสื่อสาร (Interpersonal and Communication Skills)
5. ทักษะทางการบริหารองค์กรและการจัดการธุรกิจ (Organization and Business Management Skills)

ตามมาตรฐานการศึกษาระหว่างประเทศสำหรับผู้ประกอบวิชาชีพบัญชี ฉบับที่ 3 ทักษะทั้ง 5 ด้าน สามารถอธิบายได้ดังนี้

1. ทักษะทางปัญญา (Intellectual Skills)

ทักษะทางปัญญา มี 6 ระดับ เรียงลำดับตามความสำคัญจากน้อยไปมาก มีดังนี้ คือ ทักษะทางความรู้ ทักษะทางความเข้าใจ ทักษะทางการนำไปใช้ ทักษะทางการวิเคราะห์ ทักษะทางการสังเคราะห์ และทักษะทางการประเมินผล

ทักษะทางปัญญาทำให้นักวิชาชีพบัญชีสามารถแก้ไขปัญหา ตัดสินใจ และใช้ดุลยพินิจที่ดีในการแก้ไขปัญหาสถานการณ์ที่ซับซ้อนขององค์กรได้อย่างมีประสิทธิภาพ ซึ่งทักษะเหล่านี้มักได้มาจากการศึกษาทั่วไปในภาพกว้าง ทักษะทางปัญญาที่จำเป็นต้องประกอบด้วยทุกเรื่อง ดังนี้

ความสามารถที่จะกำหนด ได้มา จัด และเข้าใจ สารสนเทศจากคน สิ่งพิมพ์ และสื่ออิเล็กทรอนิกส์

ขีดความสามารถที่จะสอบถาม วิจัย คิดเชิงเหตุผลและวิเคราะห์

ความสามารถที่จะระบุและแก้ไขปัญหาที่ไม่เคยเจอมาก่อน

2. ทักษะทางวิชาการเชิงปฏิบัติและหน้าที่งาน

ทักษะทางวิชาการเชิงปฏิบัติและหน้าที่งาน ประกอบด้วย ทักษะทั่วไปและเฉพาะเจาะจงสำหรับผู้ประกอบวิชาชีพบัญชี ประกอบด้วย

ความชำนาญทางตัวเลข (การใช้คณิตศาสตร์และสถิติ)

ความชำนาญด้านเทคโนโลยีสารสนเทศ

การวิเคราะห์แบบจำลองการตัดสินใจและความเสี่ยง

การวัด

การรายงาน

ความรู้ด้านกฎหมายและกฎเกณฑ์ข้อบังคับ

3. ทักษะทางคุณลักษณะเฉพาะบุคคล

ทักษะทางคุณลักษณะเฉพาะบุคคล คือ ทักษะนิสัยและพฤติกรรมของผู้ประกอบวิชาชีพบัญชี การพัฒนาทักษะเหล่านี้จะช่วยเพิ่มความสามารถในการเรียนรู้ และการปรับคุณลักษณะเฉพาะบุคคล ประกอบด้วย

การจัดการตนเอง

ความคิดริเริ่ม อิทธิพล และการเรียนรู้ด้วยตนเอง

ความสามารถที่จะเลือกและเรียงลำดับทรัพยากรที่มีจำกัด และจัดแรงงานให้เสร็จตามกำหนดเวลา

ความสามารถที่จะเข้าร่วมและปรับตัวให้เข้ากับการเปลี่ยนแปลง

พิจารณาการปรับใช้ค่านิยมทางวิชาชีพ จรรยาบรรณ และทัศนคติให้เข้ากับการตัดสินใจ

ความระมัดระวังสงสัยเยี่ยงผู้ประกอบการวิชาชีพบัญชี

4. ทักษะทางปฏิสัมพันธ์กับผู้อื่นและการสื่อสาร

ทักษะทางปฏิสัมพันธ์ระหว่างบุคคลและการสื่อสาร จะช่วยให้ผู้ประกอบการวิชาชีพบัญชีทำงานร่วมกับคนอื่นในองค์กรได้ดี รับและส่งข้อมูลผ่านสารสนเทศได้ การตัดสินใจอย่างมีเหตุผลและมีประสิทธิภาพ ประกอบด้วย

การทำงานร่วมกับผู้อื่น

การปรึกษาหารือกันในกลุ่มเพื่อแก้ไขปัญหาความขัดแย้ง

การทำงานเป็นทีม

การปฏิสัมพันธ์กับผู้ที่วัฒนธรรมหรือความคิดเห็นต่างกัน

การเจรจาเพื่อได้ข้อสรุปหรือข้อตกลงที่ยอมรับได้

การทำงานในวัฒนธรรมที่ต่างกันได้อย่างมีประสิทธิภาพ

การนำเสนอ การพูดคุย การรายงาน และการปกป้องมุมมองของตนเองอย่างมีประสิทธิภาพ ผ่านการเขียนและพูดทั้งที่เป็นทางการและไม่เป็นทางการ

การฟังและการอ่านอย่างมีประสิทธิภาพ

5. ทักษะทางการบริหารองค์กรและการจัดการธุรกิจ

ในอดีตบทบาทของผู้ประกอบการวิชาชีพบัญชีอาจถูกจำกัดเพียงแค่การเก็บและรวบรวมข้อมูล เพื่อให้หน่วยงานอื่นนำไปใช้เท่านั้น แต่ในปัจจุบันผู้ประกอบการวิชาชีพบัญชี มีความสำคัญเพิ่มขึ้น โดยได้เข้าไปมีบทบาทกับหลายหน่วยงานมากขึ้น ดังนั้น จึงมีความจำเป็นที่ผู้ประกอบการวิชาชีพบัญชีต้องเข้าใจในทุกองค์ประกอบขององค์กร ต้องมีความรู้ด้านธุรกิจมากขึ้น และมีมุมมองรอบโลก ซึ่งรวมถึง

การวางแผนเชิงกลยุทธ์ การจัดการโครงการ การจัดการบุคคลและทรัพยากร และการตัดสินใจ

ความสามารถที่จะจัดและแบ่งหน้างาน ที่จะจูงใจและพัฒนาบุคลากร

การมีภาวะผู้นำ

การพิจารณาและตัดสินใจได้อย่างผู้มีวิชาชีพ

จากทักษะทั้ง 5 ด้าน ที่จำเป็นต่อวิชาชีพบัญชีเหล่านี้มีความสัมพันธ์กัน และส่งเสริมซึ่งกันและกัน แต่ไม่สามารถทดแทนกันได้ เนื่องจากการที่จะเข้าใจทฤษฎี หลักการและเนื้อหา รวมถึงการนำความรู้ที่ได้รับมาประยุกต์ใช้และฝึกฝนจนเกิดความชำนาญและเป็นมืออาชีพนั้น

จำเป็นต้องเรียนรู้ผ่านทักษะส่วนบุคคล ไม่ว่าจะเป็นการอ่าน การฟัง การเขียน และการสรุปผล (พงศศิริภพ ทองศิริวิสุเรศ, 2554)

นอกจากนี้ ทักษะทางวิชาชีพดังกล่าวสอดคล้องกับทักษะการเรียนรู้ที่กำหนดใน มาตรฐานกรอบคุณวุฒิการศึกษาระดับอุดมศึกษาแห่งชาติ (มาตรฐานกรอบคุณวุฒิการศึกษา ระดับอุดมศึกษาแห่งชาติ, 2555) ซึ่งกำหนดให้สถาบันบันการศึกษามีการจัดการเรียนการสอนเพื่อให้ ผู้เรียนได้พัฒนาทักษะใน 5 ด้าน ได้แก่

1. ด้านคุณธรรม จริยธรรม
2. ด้านความรู้
3. ด้านทักษะทางปัญญา
4. ด้านทักษะความสัมพันธ์ระหว่างบุคคล และความรับผิดชอบ
5. ด้านการวิเคราะห์เชิงตัวเลข การสื่อสาร และ การใช้เทคโนโลยี

สรุปได้ว่า ทักษะทางวิชาชีพตามที่กำหนดในมาตรฐานการศึกษาระหว่างประเทศ สำหรับผู้ประกอบการวิชาชีพบัญชี (International Accounting Education Standard for Professional Accountant : IES) ฉบับที่ 3 มีความสอดคล้องกับมาตรฐานกรอบคุณวุฒิการศึกษา ระดับอุดมศึกษา แห่งชาติ แต่จะแตกต่างกันในเรื่องการจัดประเภทและการกำหนดชื่อเท่านั้น

เนื่องจากหน่วยงานรัฐสภา เป็นหน่วยงานภาครัฐ ไม่ใช่หน่วยงานธุรกิจที่แสวงหาผล กำไรจึงอาศัยทฤษฎี และหลักการจาก IES เพื่อมาประยุกต์ใช้ในองค์กรเช่นกัน

2.4 งานวิจัยที่เกี่ยวข้อง

ผู้วิจัยได้ค้นคว้าเชิงเอกสาร จากการทบทวนวรรณกรรมพบว่าส่วนใหญ่งานวิจัยที่ ทำการศึกษาองค์ประกอบความเป็นมืออาชีพของผู้ปฏิบัติงานระบบสารสนเทศทางการบัญชี ของหน่วยงานรัฐสภา งานวิจัยที่เกี่ยวข้องโดยตรงกับเรื่องที่ผู้วิจัยกำลังศึกษาอยู่ยังไม่มี แต่จะมีงาน ของผู้วิจัยอื่นในบางส่วนที่เกี่ยวข้อง ดังนี้

2.4.1 การศึกษาด้านทักษะทางปัญญา

การศึกษาผลการวิจัยในด้านทักษะทางปัญญานี้ ได้มีผู้ทำวิจัยและสรุปผลการวิจัยของ ความเป็นมืออาชีพของนักวิชาชีพบัญชีทางด้านทักษะทางปัญญาไว้หลายประเด็น โดยผลการวิจัย ของกฤษฎี บวรศักดิ์ (2549) ได้สรุปไว้ว่า ความสามารถที่จะเข้าใจในสารสนเทศจากแหล่งข้อมูล ต่าง ๆ มีความสำคัญเป็นอย่างมากต่อการปฏิบัติงาน นอกจากนี้การพัฒนาทักษะด้านอื่น ๆ เพิ่มเติม เป็นสิ่งจำเป็นในการปฏิบัติงานด้านบัญชี ซึ่งแหล่งข้อมูลสำคัญที่ทำให้หนักับบัญชีตระหนักถึง การพัฒนาทักษะด้านอื่น ๆ คือ ประสบการณ์ในการทำงาน สอดคล้องกับงานวิจัยของ อรพรรณ

ภาสุรอารีย์ (2553) ที่กล่าวไว้ว่า พนักงานบัญชีในมหาวิทยาลัยเชียงใหม่มีความต้องการพัฒนาความรู้ ความเข้าใจเกี่ยวกับหลักการบัญชี ทั้งนี้ เพื่อนำมาแก้ไขปัญหาเมื่อเกิดความผิดพลาดในการบันทึกบัญชี

2.4.2 การศึกษาด้านทักษะทางวิชาการเชิงปฏิบัติและหน้าทำงาน

การศึกษาค้นคว้าวิจัยในด้านทักษะทางวิชาการเชิงปฏิบัติและหน้าทำงาน ได้มีผู้ทำวิจัยและสรุปผลการวิจัยของความเป็นมืออาชีพของนักวิชาชีพบัญชีทางด้านทักษะทางวิชาการเชิงปฏิบัติและหน้าทำงาน ไว้หลายประเด็น โดยผลการวิจัยของ เพ็ญธิดา พงษ์ธานี (2547) พบว่าองค์กรต่าง ๆ ต้องการบัณฑิตสาขาบัญชีที่มีทักษะด้านความชำนาญในการใช้เทคโนโลยีสารสนเทศ สอดคล้องกับงานวิจัยของ พงศ์ศิริภพ ทองศิริวิสุรเกตุ (2554) ที่พบว่า ผู้บริหารงานด้านบัญชีมีความเห็นว่านักวิชาชีพบัญชีควรมีสมรรถนะความรู้ด้านเทคโนโลยีสารสนเทศมากที่สุด รวมถึงผลงานวิจัยของ อำไพ ชัยคำ (2556) ได้กล่าวถึงทักษะที่มีความสำคัญที่สุดสำหรับนักวิชาการตรวจเงินแผ่นดิน คือ ความชำนาญด้านเทคโนโลยีสารสนเทศ

2.4.3 การศึกษาด้านทักษะทางคุณลักษณะเฉพาะบุคคล

การศึกษาค้นคว้าวิจัยในด้านทักษะทางคุณลักษณะเฉพาะบุคคล ได้มีผู้ทำวิจัยและสรุปผลการวิจัยของความเป็นมืออาชีพของนักวิชาชีพบัญชีทางด้านทักษะทางคุณลักษณะเฉพาะบุคคล ไว้หลายประเด็น โดยผลการวิจัยของ อำไพ ชัยคำ (2556) ได้สรุปไว้ว่า นักวิชาการตรวจเงินแผ่นดินปฏิบัติการมีความสามารถในการนำหลักการบัญชีมาใช้ในการจัดทำรายงานทางการเงินของหน่วยรับตรวจมากที่สุด สอดคล้องกับงานวิจัยของ วันวิสาข์ เดชภูมิ (2556) ได้สรุปไว้ว่า นักบัญชีที่มีความสามารถในการจัดการตนเอง มีความคิดริเริ่มสร้างสรรค์ พัฒนาตนเองอย่างต่อเนื่อง และความสามารถในการเลือกและเรียงลำดับทรัพยากรที่มีอยู่อย่างจำกัด และจัดแรงงานให้เสร็จตามกำหนดเวลาเป็นทักษะที่ธุรกิจในจังหวัดขอนแก่นต้องการมาก รวมถึงผลงานวิจัยของ พงศ์ศิริภพ ทองศิริวิสุรเกตุ (2554) ได้สรุปไว้ว่า ผู้บริหารสายงานบัญชีให้ความสำคัญกับทักษะทางด้านความรับผิดชอบในหน้าที่ การจัดการตนเอง การเรียนรู้ด้วยตนเอง และจัดแรงงานให้แล้วเสร็จตามกำหนดเวลา และผลงานวิจัยของ สงกรานต์ ไกยวงษ์ (2551) ที่พบว่า CPA และ TA ให้ความสำคัญกับการพัฒนาตนเองอย่างต่อเนื่องในด้านการอบรมสัมมนาที่เกี่ยวข้องกับวิชาชีพ การเรียนรู้ในเทคโนโลยีต่าง ๆ ที่เกี่ยวข้องกับการตรวจสอบ และการอบรมในประเด็นหัวข้ออื่นที่อาจไม่ใช่ความรู้ด้านวิชาชีพบัญชีโดยตรง เพื่อให้การปฏิบัติงานมีคุณภาพยิ่งขึ้น

2.4.4 การศึกษาด้านทักษะทางปฏิสัมพันธ์ระหว่างบุคคลและการสื่อสาร

การศึกษาค้นคว้าวิจัยในด้านทักษะทางปฏิสัมพันธ์ระหว่างบุคคลและการสื่อสาร ได้มีผู้ทำวิจัยและสรุปผลการวิจัยของความเป็นมืออาชีพของนักวิชาชีพบัญชีทางปฏิสัมพันธ์

ระหว่างบุคคลและการสื่อสารไว้หลายประเด็น โดยผลการวิจัยของ อักษรารักษ์ แวนแก้ว (2548) สรุปไว้ว่า การทำงานเป็นทีมถือเป็นปัจจัยสำคัญที่ส่งผลให้องค์กรประสบความสำเร็จ นักบัญชีจะต้องมีความสามารถในการทำงานร่วมกับผู้อื่นตลอดจนการแก้ไขปัญหาความขัดแย้งได้อย่างมีประสิทธิภาพ สอดคล้องกับแนวคิดของ ปริศนา ประหารข้าศึก (2557) ได้กล่าวไว้ว่า นักบัญชีนอกจากมีความรู้ทางบัญชีแล้วยังต้องพัฒนาความรู้ในด้านอื่นที่เกี่ยวข้องกับวิชาชีพบัญชีหรือความรู้ข้ามศาสตร์มากขึ้น อีกทั้งนักบัญชียังต้องพัฒนาทักษะด้านอื่น ๆ เพื่อช่วยในการบริหารอย่างมีประสิทธิภาพ เช่น ทักษะด้านความสัมพันธ์และการสื่อสารอย่างมีประสิทธิภาพ และสอดคล้องกับผลงานวิจัยของ บัวจันทร์ อินธิโส (2552) ได้สรุปว่า นักวิชาชีพบัญชีควรมีการพัฒนาตนเองในด้านการเรียนรู้ ด้านความคิด ด้านการสื่อสาร และด้านภาวะผู้นำ เพื่อให้สามารถปฏิบัติงานด้วยความเป็นมืออาชีพ ซึ่งส่งผลโดยตรงต่อความเจริญก้าวหน้าทางวิชาชีพในอนาคต

2.4.5 การศึกษาด้านทักษะทางการบริหารองค์กรและการจัดการภาครัฐ

การศึกษาผลการวิจัยในด้านทักษะทางการบริหารองค์กรและการจัดการภาครัฐ ได้มีผู้ทำวิจัยและสรุปผลการวิจัยของความเป็นมืออาชีพของนักวิชาชีพบัญชีทางด้านทักษะทางการบริหารองค์กรและการจัดการภาครัฐไว้หลายประเด็น โดยผลการวิจัยของ ยูพา ะใจมั่น สรุปไว้ว่า ผู้บริหารของวิสาหกิจขนาดกลางและขนาดย่อมในอำเภอเมืองเชียงราย ให้ความสำคัญกับทักษะความเป็นมืออาชีพของนักบัญชีในด้านความสามารถในการวางแผนกลยุทธ์ การจัดการโครงการ การจัดการบุคลากรและทรัพยากร และการตัดสินใจ สอดคล้องกับแนวคิดของ ปริศนา ประหารข้าศึก (2557) ที่กล่าวไว้ว่า บทบาทความท้าทายของนักบัญชีในปัจจุบัน นอกจากความรู้ด้านบัญชีแล้ว นักบัญชียังต้องพัฒนาความรู้ในด้านอื่นที่เกี่ยวข้องทั้งเรื่องของเศรษฐกิจ การเมือง กฎหมาย เทคโนโลยีสารสนเทศ รวมถึงภาษาถือเป็นสิ่งสำคัญ นอกจากนักบัญชีมีทักษะทางวิชาการดังกล่าวแล้วนักบัญชียังต้องพัฒนาทักษะในอื่น เช่น ทักษะด้านการบริหารและความเป็นผู้นำ รวมทั้งมีทัศนคติเชิงบวกและตื่นตัวในการพัฒนาตนเองอย่างต่อเนื่อง ในขณะที่ สรศักดิ์ ฐนนไชย (2551) ได้สรุปว่า ทักษะทางวิชาชีพของนักบัญชีในเขตนิคมอุตสาหกรรมภาคเหนือจังหวัดลำพูนให้ความสำคัญต่อทักษะด้านความสามารถในการตัดสินใจเชิงมืออาชีพ

ผู้วิจัยได้ศึกษาค้นคว้าเชิงเอกสาร และจากการทบทวนวรรณกรรม พบว่า องค์ประกอบความเป็นมืออาชีพของผู้ปฏิบัติงานในระบบสารสนเทศทางการบัญชี คือ ทักษะทางปัญญา ทักษะทางวิชาการเชิงปฏิบัติและหน้าที่งาน ทักษะทางคุณลักษณะเฉพาะบุคคล ทักษะทางปฏิสัมพันธ์ระหว่างบุคคลและการสื่อสาร และทักษะทางการบริหารองค์กรและการจัดการภาครัฐ ซึ่งส่วนราชการสังกัดรัฐสภาได้ให้ความสำคัญของการพัฒนาความรู้ของผู้ปฏิบัติงานด้านสารสนเทศทางการบัญชี เพื่อส่งเสริมและพัฒนาศักยภาพของบุคลากรให้สามารถปฏิบัติงานได้อย่างมืออาชีพ

และสามารถนำความรู้ที่ได้รับมาพัฒนาปรับใช้ในการปฏิบัติงานสนับสนุนภารกิจของฝ่ายนิติบัญญัติได้อย่างมีประสิทธิภาพ เกิดผลสำเร็จตามเป้าหมายได้อย่างแท้จริง



ตารางที่ 2.1 สรุปผลงานวิจัยที่เกี่ยวข้องกับความเป็นมืออาชีพ

ผู้ศึกษา	ปี	งานวิจัยที่ศึกษา	ผลการศึกษา
กฤษฎี บวรศักดิ์	2549	การพัฒนาทักษะความเป็นมืออาชีพ	ความคิดเห็นต่อการพัฒนาทักษะความเป็นมืออาชีพของนักบัญชีอยู่ในระดับมาก ในด้านทักษะด้านบุคคล ทักษะด้านความสัมพันธ์และการสื่อสาร ทักษะการเรียนรู้ ทักษะด้านองค์การและทักษะผู้บริหารจัดการธุรกิจ และทักษะด้านเทคนิคและการปฏิบัติหน้าที่ ตามลำดับ และพบปัญหาการอบรมที่ตรงกับเวลาทำงาน อีกทั้งยังเห็นว่าการได้รับการสนับสนุนจากองค์กรที่ปฏิบัติงานอยู่มีความสำคัญต่อการพัฒนาความเป็นมืออาชีพ
พงศ์ศิริภพ ทองดีวิสุรเกตุ	2554	สมรรถนะของนักวิชาชีพบัญชี	สมรรถนะของนักวิชาชีพบัญชีที่ผู้บริหารสายงานบัญชีให้ความสำคัญมี 5 อันดับ ได้แก่ ความรู้ด้านเทคโนโลยีสารสนเทศ ทักษะทางปัญญา ทักษะทางองค์การและการจัดการ ความรู้เกี่ยวกับองค์กรและธุรกิจ และความรู้ด้านการบัญชีและการเงิน

ตารางที่ 2.1 (ต่อ)

ผู้ศึกษา	ปี	งานวิจัยที่ศึกษา	ผลการศึกษา
เพ็ญธิดา พงษ์ธานี	2548	บัณฑิตสาขาบัญชีที่องค์กรและ ผู้รับผิดชอบงานพึงประสงค์	คุณลักษณะของบัณฑิตสาขาการบัญชีที่องค์กรและผู้รับผิดชอบงานด้าน บัญชีพึงประสงค์ ได้แก่ คุณลักษณะด้านคุณค่า จรรยาบรรณ คุณลักษณะ ด้านทักษะ คุณลักษณะด้านความรู้ และคุณลักษณะด้านบุคลิกภาพ ตามลำดับ โดยที่องค์กรของรัฐมีความต้องการบัณฑิตสาขาการบัญชีที่มี คุณลักษณะด้านความรู้ในวิชาชีพ และคุณลักษณะด้านบุคลิกภาพในการ ใช้คำพูดสูงกว่าองค์กรเอกชนประเภทอุตสาหกรรมและพาณิชย์กรรม
บัวจันทร์ อินธิโส	2552	ความสัมพันธ์ระหว่างการพัฒนา ตนเองกับความเป็นมืออาชีพของ CPA	ผู้สอบบัญชีรับอนุญาตมีความคิดเห็นเกี่ยวกับความเป็นมืออาชีพอยู่ใน ระดับมาก ได้แก่ ความเชี่ยวชาญในวิชาชีพ ด้านความคิดสร้างสรรค์ ด้าน ความสัมพันธ์กับผู้เกี่ยวข้อง และด้านความเชื่อมั่น และทุกด้านมี ความสัมพันธ์เชิงบวกกับความเป็นมืออาชีพของผู้สอบบัญชีรับอนุญาต
ยุพา ยะใจมั่น	2551	ความสัมพันธ์ระหว่างความเป็น มืออาชีพของนักบัญชีกับ คุณภาพรายงานการเงินของ SMEs ในจังหวัดเชียงราย	ความเป็นมืออาชีพของนักบัญชีมีความสัมพันธ์กับคุณภาพรายงาน การเงินอย่างมีนัยสำคัญและพนักงานบัญชีมีทักษะทางวิชาชีพอยู่ใน ระดับมาก ทุกด้าน และมีความเห็นว่ารายงานการเงินของกิจการมี คุณภาพในระดับมาก

ตารางที่ 2.1 (ต่อ)

ผู้ศึกษา	ปี	งานวิจัยที่ศึกษา	ผลการศึกษา
วันวิสาข์ เดชภูมิ	2556	ทักษะทางวิชาชีพของผู้ทำบัญชีที่ธุรกิจจังหวัดขอนแก่น ที่ต้องการ	ธุรกิจจังหวัดขอนแก่นมีความต้องการทักษะของผู้ทำบัญชีในด้านทักษะทางการปฏิสัมพันธ์ระหว่างบุคคลและการสื่อสาร ทักษะการบริหารองค์กรและการจัดการธุรกิจ ทักษะทางวิชาการเชิงปฏิบัติและหน้าที่การงานทักษะทางคุณลักษณะเฉพาะบุคคล และทักษะทางปัญญาตามลำดับ
สรศักดิ์ ธนน ไชย	2551	ทักษะทางวิชาชีพของนักบัญชีในเขตนิคมอุตสาหกรรมภาคเหนือ จังหวัดลำพูน	พนักงานบัญชีในเขตนิคมอุตสาหกรรมภาคเหนือ จังหวัดลำพูน มีทักษะทางวิชาชีพในด้านทักษะทางคุณลักษณะเฉพาะบุคคล ทักษะทางปฏิสัมพันธ์ระหว่างบุคคลและการสื่อสาร ทักษะทางปัญญา ทักษะทางวิชาการเชิงปฏิบัติและหน้าที่การงาน อยู่ในระดับมาก ส่วนทักษะในการบริหารองค์กรและการจัดการธุรกิจอยู่ในระดับปานกลาง
สงกรานต์ ไกยวงษ์	2551	ปัจจัยที่ส่งผลต่อทักษะความเป็นมืออาชีพของนักวิชาชีพบัญชีไทยในบริบท CPA และ TA	พบว่าปัจจัยที่มีความสัมพันธ์เชิงบวกกับทักษะความเป็นมืออาชีพของ CPA และ TA ประกอบด้วย ปัจจัยความรู้ด้านภาษีอากร ปัจจัยความรู้ด้านการตรวจสอบ ปัจจัยความหลากหลายของธุรกิจที่ตรวจสอบ ปัจจัยจำนวนธุรกิจที่ตรวจสอบ ปัจจัยระยะเวลาที่ทำงานด้านการตรวจสอบบัญชี ปัจจัยการเข้าอบรมพัฒนาความรู้อย่างต่อเนื่อง และปัจจัยการศึกษาด้วยตนเอง

ตารางที่ 2.1 (ต่อ)

ผู้ศึกษา	ปี	งานวิจัยที่ศึกษา	ผลการศึกษา
อำไพ ชัยคำ	2552	ทักษะทางวิชาชีพของนักวิชาการตรวจเงินแผ่นดินปฏิบัติการ	นักวิชาการตรวจเงินแผ่นดินปฏิบัติการมีทักษะทางวิชาชีพโดยรวมอยู่ในระดับมาก ในด้านทักษะทางคุณลักษณะเฉพาะบุคคล ด้านทักษะทางปัญญา ด้านทักษะทางวิชาการเชิงปฏิบัติและหน้าที่งาน ด้านทักษะการบริหารองค์กรและการจัดการทางธุรกิจ และด้านทักษะการปฏิสัมพันธ์ระหว่างบุคคลและการสื่อสาร ตามลำดับ
อัยราภรณ์ แวนแก้ว	2548	ความสัมพันธ์ระหว่างความเป็นมืออาชีพนักบัญชีกับคุณภาพรายงานการเงินของธุรกิจ SMEs ในเขตภาคตะวันออกเฉียงเหนือ	นักบัญชีของธุรกิจ SMEs ให้ความสำคัญกับความเป็นมืออาชีพอยู่ในระดับมาก ได้แก่ ด้านการเรียนรู้อย่างชาญฉลาด ด้านเทคนิคและการปฏิบัติหน้าที่ ด้านบุคคล ด้านความสัมพันธ์และการติดต่อสื่อสาร ด้านองค์กรและการบริหารจัดการธุรกิจ ด้านความเกี่ยวข้องกับการตัดสินใจ ด้านความเชื่อถือ และด้านการเปรียบเทียบกันได้
อรรวรรณ ภาสุระอารีย์	2553	ความต้องการพัฒนาทักษะทางวิชาชีพของนักบัญชีในมหาวิทยาลัยเชียงใหม่	พนักงานบัญชีในมหาวิทยาลัยเชียงใหม่มีความต้องการพัฒนาทักษะวิชาชีพอยู่ในระดับมาก ในด้านทักษะทางปัญญา ด้านทักษะทางวิชาการเชิงปฏิบัติและหน้าที่งาน ด้านทักษะทางคุณลักษณะเฉพาะบุคคล ด้านทักษะทางปฏิสัมพันธ์ระหว่างบุคคลและการสื่อสาร และทักษะการบริหารองค์กรและการจัดการทางธุรกิจ ตามลำดับ

บทที่ 3

วิธีดำเนินการวิจัย

การวิจัยครั้งนี้เป็นการวิจัยเชิงสำรวจ (Survey Research) เพื่อให้ได้มาซึ่งข้อมูลอันเป็นประโยชน์ต่อการนำผลมาใช้เป็นแนวทางในการปฏิบัติงานอย่างมืออาชีพในด้านระบบสารสนเทศทางการบัญชีของหน่วยงานรัฐสภา ผู้วิจัยได้ดำเนินการตามขั้นตอน ดังนี้

1. ประชากรที่ศึกษา
2. เครื่องมือที่ใช้ในการเก็บรวบรวมข้อมูล
3. วิธีการเก็บรวบรวมข้อมูล
4. สถิติที่ใช้ในการวิเคราะห์ข้อมูล

3.1 ประชากรที่ศึกษา

3.1.1 ประชากรที่ใช้ในการศึกษาครั้งนี้ คือ ข้าราชการผู้ปฏิบัติงานด้านการคลังของส่วนราชการสังกัดรัฐสภา จำนวน 6 กลุ่มงาน ได้แก่ กลุ่มงานงบประมาณ กลุ่มงานบัญชี กลุ่มงานการเงิน กลุ่มงานพัสดุ กลุ่มงานสวัสดิการ และกลุ่มงานยานพาหนะ ซึ่งมีจำนวนรวมทั้งสิ้น 146 คน

ตารางที่ 3.1 แสดงประชากรที่ศึกษาของข้าราชการในหน่วยงานรัฐสภา

ลำดับ	สังกัด	ประชากร	
		สำนักงานเลขาธิการสภาผู้แทนราษฎร	สำนักงานเลขาธิการวุฒิสภา
1	กลุ่มงานงบประมาณ	13	8
2	กลุ่มงานบัญชี	14	6
3	กลุ่มงานการเงิน	29	11
4	กลุ่มงานพัสดุ	29	12
5	กลุ่มงานสวัสดิการ	14	4

ตารางที่ 3.1 (ต่อ)

ลำดับ	สังกัด	ประชากร	
		สำนักงานเลขาธิการ สภาผู้แทนราษฎร	สำนักงานเลขาธิการ วุฒิสภา
6	กลุ่มงานยานพาหนะ	5	1
	รวม	104	42

3.2 เครื่องมือที่ใช้ในการเก็บรวบรวมข้อมูล

การศึกษาครั้งนี้เป็นการวิจัยเชิงสำรวจ Exploration Factor Analysis (EFA) ผู้วิจัยได้ใช้เครื่องมือในการเก็บรวบรวมข้อมูลที่ได้จากการศึกษาทฤษฎี แนวคิด และผลการวิจัยที่เกี่ยวข้องนำมาพัฒนาเป็นแบบสอบถาม ผู้วิจัยได้สร้างขึ้นตามวัตถุประสงค์และกรอบแนวคิดที่กำหนดขึ้น

3.2.1 การพัฒนาเครื่องมือที่ใช้ในการวิจัย

ผู้วิจัยได้ทำการพัฒนาเครื่องมือที่ใช้ในการวิจัย คือ แบบสอบถามเพื่อใช้ในการเก็บรวบรวมข้อมูล โดยแบบสอบถามแบ่งออกเป็น 2 ส่วน ดังนี้

ส่วนที่ 1 เป็นแบบสอบถามเกี่ยวกับข้อมูลส่วนบุคคลของผู้ตอบแบบสอบถาม ได้แก่ เพศ อายุ ระดับการศึกษา ระดับตำแหน่ง และประสบการณ์ในการทำงาน โดยการออกแบบจะให้ผู้ตอบเลือกคำตอบเพียงข้อเดียวที่ตรงกับข้อมูลของตนเอง

ส่วนที่ 2 เป็นแบบสอบถามวัดความคิดเห็นเกี่ยวกับองค์ประกอบของความเป็นมืออาชีพของผู้ปฏิบัติงานในระบบสารสนเทศทางกฎหมาย ตามมาตรฐานการศึกษาระหว่างประเทศสำหรับผู้ประกอบการวิชาชีพบัญชี ฉบับที่ 3 ประกอบด้วย 5 องค์ประกอบ ได้แก่ องค์ประกอบด้านทักษะทางปัญญา องค์ประกอบด้านทักษะทางวิชาการเชิงปฏิบัติและหน้าที่งาน องค์ประกอบด้านทักษะทางคุณลักษณะเฉพาะบุคคล องค์ประกอบด้านทักษะทางการปฏิสัมพันธ์ระหว่างบุคคลและการสื่อสาร และองค์ประกอบด้านทักษะทางการบริหารองค์กรและการจัดการภาครัฐ โดยการออกแบบจะให้ผู้ตอบมีทางเลือกไว้ 5 ระดับ คือ มากที่สุด มาก ปานกลาง น้อย น้อยที่สุด

โดยแบบสอบถามกำหนดให้ผู้ตอบแบบสอบถามเลือกให้ระดับความคิดเห็นของตัวเองแปรในแต่ละองค์ประกอบ ซึ่งแบ่งออกเป็น 5 ระดับ ดังนี้

ระดับคะแนน 5	หมายถึง	ระดับความคิดเห็นมากที่สุด
ระดับคะแนน 4	หมายถึง	ระดับความคิดเห็นมาก
ระดับคะแนน 3	หมายถึง	ระดับความคิดเห็นปานกลาง

ระดับคะแนน 2 หมายถึง ระดับความคิดเห็นน้อย

ระดับคะแนน 1 หมายถึง ระดับความคิดเห็นน้อยที่สุด

ซึ่งแบบสอบถามที่ใช้ในการวิจัยนี้มีการตรวจสอบเนื้อหาและความน่าเชื่อถือให้มีความครบถ้วนตามกระบวนการวิจัย และเป็นไปตามวัตถุประสงค์ของการวิจัย โดยการตรวจสอบความเที่ยงตรงตามเนื้อหาจากผู้เชี่ยวชาญและทดสอบความน่าเชื่อถือ (Reliability) ด้วยสัมประสิทธิ์อัลฟ่าครอนบาค หรือ Cronbachs' s alpha

3.3 วิธีการเก็บรวบรวมข้อมูล

ผู้วิจัยได้เก็บรวบรวมข้อมูลเชิงปริมาณจากแบบสอบถาม (Questionnaires) เกี่ยวกับองค์ประกอบของความเป็นมืออาชีพของผู้ปฏิบัติงานในระบบสารสนเทศทางการบัญชีของหน่วยงานรัฐสภา โดยมีวิธีการและขั้นตอนในการรวบรวมข้อมูล ดังต่อไปนี้

1. ศึกษาทฤษฎี ตำรา เอกสาร บทความทางวิชาการ และผลงานวิจัยที่เกี่ยวข้องกับเรื่องที่ศึกษา
2. กำหนดกรอบแนวความคิดในการสร้างเครื่องมือให้สอดคล้องกับวัตถุประสงค์ในการศึกษา
3. ออกแบบสอบถามตามคำนิยามของความเป็นมืออาชีพ
4. เสนออาจารย์ที่ปรึกษาเพื่อตรวจสอบความถูกต้องของข้อคำถามแต่ละข้อ พร้อมคำแนะนำเพื่อนำไปปรับปรุงแก้ไขให้ถูกต้องและเหมาะสม
5. นำแบบสอบถามไปแจกประชากร คือ ข้าราชการผู้ปฏิบัติงานด้านการคลังของส่วนราชการสังกัดรัฐสภา จำนวน 6 กลุ่มงาน ได้แก่ กลุ่มงานงบประมาณ กลุ่มงานบัญชี กลุ่มงานการเงิน กลุ่มงานพัสดุ กลุ่มงานสวัสดิการ และกลุ่มงานยานพาหนะ จำนวน 146 ชุด ด้วยตัวเอง
6. นำแบบสอบถามที่ได้รับมาตรวจสอบความถูกต้องและความครบถ้วนของคำตอบเพื่อดำเนินการวิเคราะห์และวิเคราะห์สรุปผลในขั้นตอนต่อไป

3.4. สถิติที่ใช้ในการวิเคราะห์ข้อมูล

ในการวิจัยครั้งนี้ ผู้วิจัยได้ทำการวิเคราะห์ข้อมูลโดยใช้โปรแกรมสำเร็จรูปทางสถิติมาช่วยในการประมวลผล แบ่งออกเป็น 2 ส่วน ดังนี้

1. สถิติเชิงพรรณนา (Descriptive Statistics) ใช้ในการวิเคราะห์ข้อมูลทั่วไปของผู้ตอบแบบสอบถาม ได้แก่ เพศ อายุ ระดับการศึกษา ระดับตำแหน่ง และประสบการณ์ในการทำงาน เพื่ออธิบายผลเกี่ยวกับข้อมูล ได้แก่ ค่าร้อยละ ค่าเฉลี่ย ค่าเบี่ยงเบนมาตรฐาน (Standard Deviation)
2. ใช้เครื่องมือในการวิเคราะห์ทางสถิติในการวิเคราะห์องค์ประกอบ ได้แก่ การวิเคราะห์องค์ประกอบ (Factor Analysis) เพื่อสกัดปัจจัยและคำนวณค่าน้ำหนักองค์ประกอบ Factor Loading

โดยวิธี Principal Component Analysis (PCA) ซึ่งเป็นวิธีที่ใช้ในการทดสอบเชิงยืนยันขั้นทฤษฎี โดยใช้โปรแกรม SPSS วิเคราะห์ข้อมูลขององค์ประกอบความเป็นมืออาชีพของผู้ปฏิบัติงานในระบบสารสนเทศทางการบัญชี แบบประมาณค่า (Rating Scale) 5 ระดับ ตามแนวคิดของ (Linkert Scale อ้างถึงใน บุญธรรม กิจปรีดา บริสุทธิ์, 2547 หน้า 137-138) คือ มากที่สุด มาก ปานกลาง น้อย น้อยที่สุด โดยใช้ค่าเฉลี่ย (Mean) และค่าเบี่ยงเบนมาตรฐาน (S.D) และให้ค่าน้ำหนักคะแนนแต่ละระดับ สามารถแบ่งความหมายตามระดับของค่าคะแนนดังเกณฑ์ 5 ระดับ ดังนี้

การแปลความหมายของค่าเฉลี่ย (บุญชม ศรีสะอาด, 2535)

ค่าเฉลี่ย	4.50-5.00	หมายถึง	มีความเห็นในระดับ	มากที่สุด
ค่าเฉลี่ย	3.50-4.49	หมายถึง	มีความเห็นในระดับ	มาก
ค่าเฉลี่ย	2.50-3.49	หมายถึง	มีความเห็นในระดับ	ปานกลาง
ค่าเฉลี่ย	1.50-2.49	หมายถึง	มีความเห็นในระดับ	น้อย
ค่าเฉลี่ย	1.00-1.49	หมายถึง	มีความเห็นในระดับ	น้อยที่สุด

บทที่ 4

ผลการศึกษา

จากการศึกษาเรื่อง “องค์ประกอบความเป็นมืออาชีพของผู้ปฏิบัติงานในระบบสารสนเทศทางการบัญชีของหน่วยงานรัฐสภา” โดยใช้แบบสอบถามเป็นเครื่องมือในการเก็บรวบรวมข้อมูล ผู้วิจัยได้ส่งแบบสอบถาม จำนวน 146 ชุด ได้รับกลับคืนมา จำนวน 144 ชุด คิดเป็นร้อยละ 98.63 โดยผู้วิจัยได้นำข้อมูลมาทำการวิเคราะห์และเสนอผลการวิจัยตามรูปแบบของเครื่องมือที่ใช้วิเคราะห์ แบ่งเป็น 2 ส่วน ดังนี้

4.1 การวิเคราะห์สถิติเชิงพรรณนา (Descriptive Statistics)

4.2 การวิเคราะห์ด้วยเทคนิคการวิเคราะห์องค์ประกอบ (Factor Analysis)

4.1 ผลการวิเคราะห์สถิติเชิงพรรณนา (Descriptive Statistics)

จากการวิเคราะห์เกี่ยวกับข้อมูลทั่วไปของผู้ตอบแบบสอบถามที่นำมาใช้วิเคราะห์ ได้อธิบายลักษณะความเป็นมืออาชีพของผู้ปฏิบัติงานในระบบสารสนเทศทางการบัญชีของหน่วยงานรัฐสภา จากค่าความถี่ (Frequency) และค่าร้อยละ (Percentage) ได้อธิบายผลจากค่าเฉลี่ย (Mean) และส่วนเบี่ยงเบนมาตรฐาน (Standard Deviation) ดังนี้

4.1.1 ข้อมูลทั่วไป วิเคราะห์โดยการหาค่าความถี่ ค่าร้อยละ

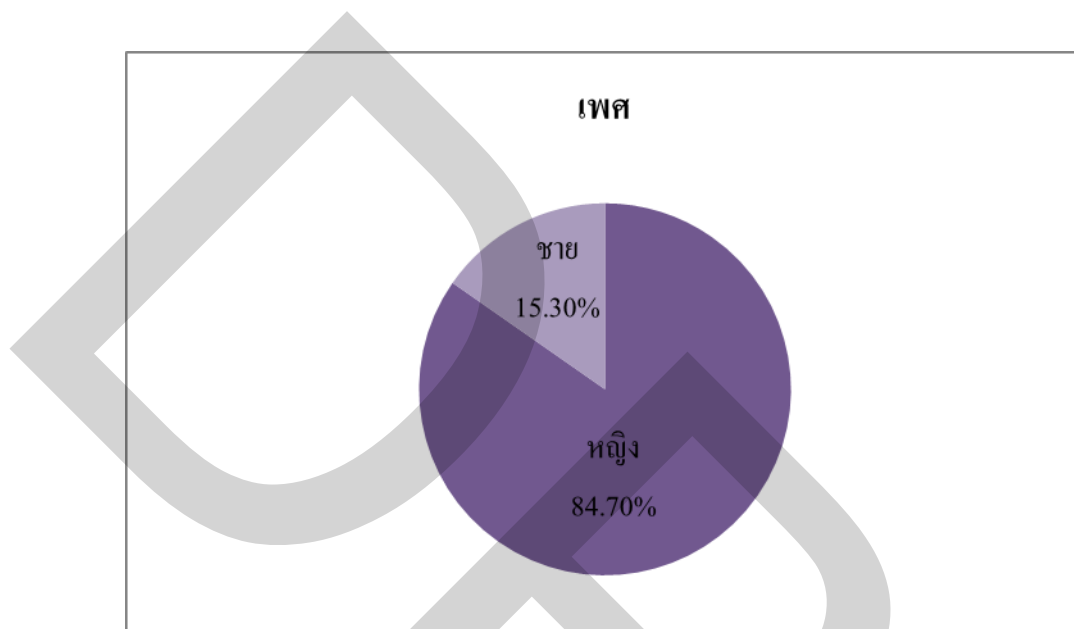
ตารางที่ 4.1 แสดงข้อมูลทั่วไปของผู้ตอบแบบสอบถาม

ข้อมูล	จำนวน (N=144)	ร้อยละ
1. เพศ		
1.1 หญิง	122	84.70
1.2 ชาย	22	15.30

ตารางที่ 4.1 (ต่อ)

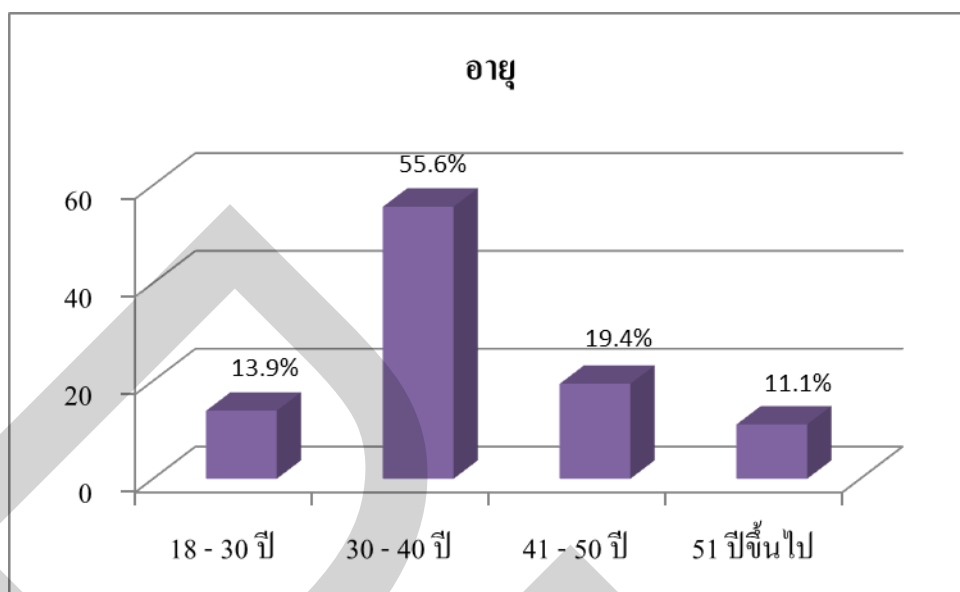
ข้อมูล	จำนวน (N=144)	ร้อยละ
2. อายุ		
2.1 18 – 30 ปี	20	13.90
2.2 30 – 40 ปี	80	55.60
3.3 41 – 50 ปี	28	19.40
4.4 ตั้งแต่ 51 ปีขึ้นไป	16	11.10
3. ระดับการศึกษา		
3.1 ต่ำกว่าปริญญาตรี	7	4.90
3.2 ปริญญาตรี	102	70.80
3.3 สูงกว่าปริญญาตรี	35	24.30
4. ระดับตำแหน่ง		
4.1 เชี่ยวชาญ	2	1.40
4.2 ชำนาญการพิเศษ	21	14.60
4.3 ชำนาญการ	34	23.60
4.4 ปฏิบัติการ	30	20.80
4.5 อาวุโส	9	6.30
4.6 ชำนาญงาน	33	22.90
4.7 ปฏิบัติงาน	15	10.40
5. ประสบการณ์ในการทำงาน		
5.1 ต่ำกว่า 10 ปี	74	51.40
5.2 11 – 20 ปี	35	24.30
5.3 21 – 30 ปี	23	16.00
5.4 31 ปีขึ้นไป	12	8.30

ตารางที่ 4.1 ผลการวิเคราะห์แสดงให้เห็นถึงข้อมูลทั่วไปของผู้ปฏิบัติงานด้านสารสนเทศทางการบัญชีของหน่วยงานรัฐสภาที่ใช้เป็นประชากรในการศึกษาครั้งนี้ จำนวน 144 คน จากจำนวนประชากรทั้งหมด 146 คน โดยสามารถจำแนกได้ดังนี้



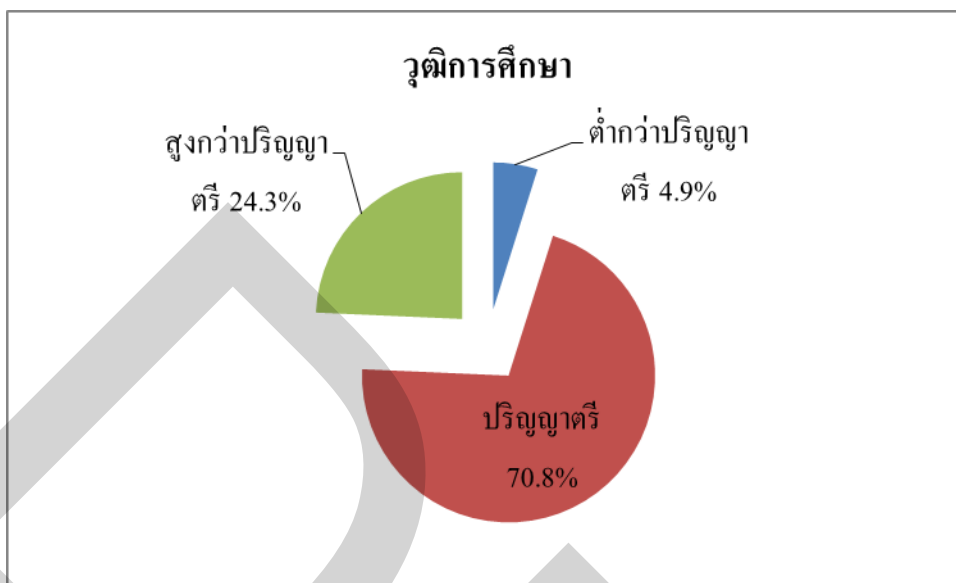
ภาพที่ 4.1 สัดส่วนของผู้ตอบแบบสอบถามจำแนกตามเพศ

จากภาพที่ 4.1 เป็นข้อมูลด้านเพศของผู้ตอบแบบสอบถาม จำนวนทั้งสิ้น 146 คน พบว่า ผู้ตอบแบบสอบถามส่วนใหญ่เป็นเพศหญิง จำนวน 122 คน คิดเป็นร้อยละ 84.70 และเป็นเพศชาย จำนวน 22 คน คิดเป็นร้อยละ 15.30



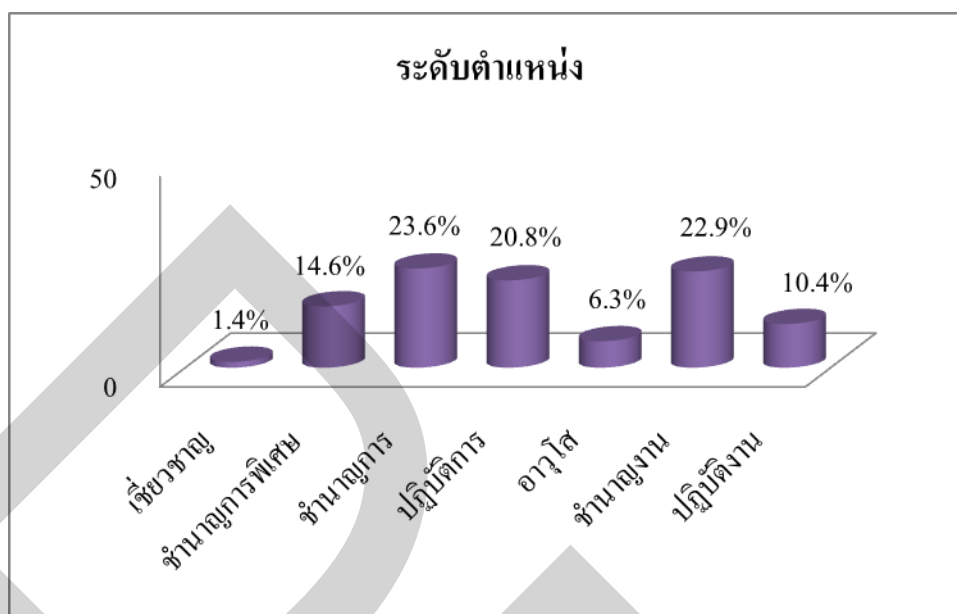
ภาพที่ 4.2 อัตราส่วนของผู้ตอบแบบสอบถามจำแนกตามอายุ

จากภาพที่ 4.2 เป็นข้อมูลด้านอายุของผู้ตอบแบบสอบถามจำนวนทั้งสิ้น 146 คน พบว่าผู้ตอบแบบสอบถามส่วนใหญ่มีอายุอยู่ในช่วง 30 – 40 ปี จำนวน 80 คน คิดเป็นร้อยละ 55.6 รองลงมาอยู่ในช่วงอายุ 41 – 50 ปี จำนวน 28 คน คิดเป็นร้อยละ 19.4 คนอยู่ในช่วงอายุ 18 – 30 ปี จำนวน 20 คน คิดเป็นร้อยละ 13.9 และอายุ 51 ปีขึ้นไป จำนวน 16 คน คิดเป็นร้อยละ 11.1



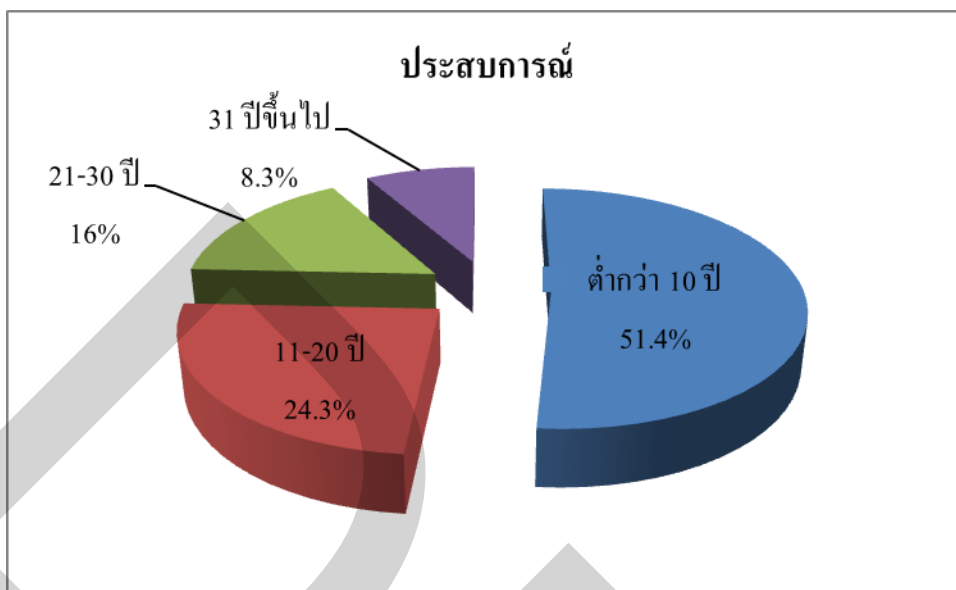
ภาพที่ 4.3 อัตราส่วนของผู้ตอบแบบสอบถามจำแนกวุฒิการศึกษา

จากภาพที่ 4.3 เป็นข้อมูลด้านการศึกษาของผู้ตอบแบบสอบถาม จำนวนทั้งสิ้น 146 คน พบว่า ผู้ตอบแบบสอบถามส่วนใหญ่มีวุฒิการศึกษาในระดับปริญญาตรี จำนวน 102 คน คิดเป็นร้อยละ 70.8 รองลงมาวุฒิการศึกษาสูงกว่าระดับปริญญาตรี จำนวน 35 คน คิดเป็นร้อยละ 24.3 และวุฒิการศึกษาต่ำกว่าปริญญาตรี จำนวน 7 คน คิดเป็นร้อยละ 4.9



ภาพที่ 4.4 อัตราส่วนของผู้ตอบแบบสอบถามจำแนกตามระดับตำแหน่ง

จากภาพที่ 4.4 เป็นข้อมูลด้านระดับตำแหน่งของผู้ตอบแบบสอบถามจำนวนทั้งสิ้น 146 คน พบว่า ผู้ตอบแบบสอบถามส่วนใหญ่ปฏิบัติงานในตำแหน่งระดับชำนาญการ จำนวน 34 คน คิดเป็นร้อยละ 23.6 รองลงมาระดับชำนาญงาน จำนวน 33 คน คิดเป็นร้อยละ 22.9 ระดับปฏิบัติการ จำนวน 30 คน คิดเป็นร้อยละ 20.8 ระดับระดับชำนาญการพิเศษ จำนวน 21 คน คิดเป็นร้อยละ 14.6 ระดับปฏิบัติงาน จำนวน 15 คน คิดเป็นร้อยละ 10.4 ระดับอาวุโส จำนวน 9 คน คิดเป็นร้อยละ 6.3 และระดับเชี่ยวชาญ จำนวน 2 คน คิดเป็นร้อยละ 1.4



ภาพที่ 4.5 อัตราส่วนของผู้ตอบแบบสอบถามจำแนกตามประสบการณ์การทำงาน

จากภาพที่ 4.5 เป็นข้อมูลด้านประสบการณ์ในการทำงานของผู้ตอบแบบสอบถามจำนวนทั้งสิ้น 146 คน พบว่าผู้ตอบแบบสอบถามส่วนใหญ่มีประสบการณ์ในการทำงานต่ำกว่า 10 ปี จำนวน 74 คน คิดเป็นร้อยละ 51.4 รองลงมามีประสบการณ์ 11 – 20 ปี จำนวน 35 คน คิดเป็นร้อยละ 24.3 มีประสบการณ์ 21 – 30 ปี จำนวน 23 คน คิดเป็นร้อยละ 16.0 และมีประสบการณ์ 31 ปี ขึ้นไป จำนวน 12 คน คิดเป็นร้อยละ 8.3

4.1.2 ผลการวิเคราะห์ค่าเฉลี่ยและค่าเบี่ยงเบนมาตรฐานของระดับความคิดเห็นเกี่ยวกับองค์ประกอบความเป็นมืออาชีพของผู้ปฏิบัติงานในระบบสารสนเทศทางการบัญชีของหน่วยงานรัฐสภา

1) ด้านทักษะทางปัญญา

ตารางที่ 4.2 แสดงค่าเฉลี่ยและส่วนเบี่ยงเบนมาตรฐานของผู้ตอบแบบสอบถามที่ให้ความสำคัญต่อความเป็นมืออาชีพของผู้ปฏิบัติงานในระบบสารสนเทศทางการบัญชีของหน่วยงานรัฐสภา ด้านทักษะทางปัญญา

คำถาม	ความเป็นมืออาชีพ	Mean (\bar{x})	Std. Dev (σ)	ระดับ ความคิดเห็น
1.1	ควรมีความเข้าใจในข้อมูลที่ได้รับจากแหล่งข้อมูลต่าง ๆ	4.24	.787	ระดับมาก
1.2	ควรมีความสามารถในการนำข้อมูลที่ได้รับจากแหล่งข้อมูลต่าง ๆ มาประยุกต์ใช้ในการปฏิบัติงานได้	4.25	.762	ระดับมาก
1.3	ควรมีความสามารถในการสอบถาม การคิดอย่างมีเหตุผล และการวิเคราะห์เพื่อหาทางแก้ไขปัญหา เมื่อมีปัญหาหรือเกิดข้อสงสัยในการปฏิบัติงานได้อย่างละเอียดรอบคอบ	4.29	.737	ระดับมาก
1.4	ควรมีความสามารถในการระบุถึงสาเหตุของปัญหา และใช้ดุลยพินิจที่ดีในการแก้ไขปัญหาที่เกิดจากการปฏิบัติงานที่ไม่เคยเจอมาก่อนได้อย่างเหมาะสมและมีประสิทธิภาพ	4.19	.751	ระดับมาก
รวม		4.24		ระดับมาก

จากตารางที่ 4.2 ด้านทักษะทางปัญญา พบว่า ผู้ตอบแบบสอบถามให้ความสำคัญโดยรวมอยู่ในระดับมาก ($\bar{x} = 4.24$) และให้ความสำคัญกับตัวแปรทุกตัวในระดับมากเรียงตามลำดับ ได้แก่ ควรมีความสามารถในการสอบถาม การคิดอย่างมีเหตุผล และการวิเคราะห์เพื่อหาทางแก้ไขปัญหาเมื่อมีปัญหาหรือเกิดข้อสงสัยในการปฏิบัติงานได้อย่างละเอียดรอบคอบ ($\bar{x} = 4.29$) ควรมีความสามารถในการนำข้อมูลที่ได้รับจากแหล่งข้อมูลต่าง ๆ มาประยุกต์ใช้ในการปฏิบัติงานได้ ($\bar{x} = 4.25$) ควรมีความเข้าใจในข้อมูลที่ได้รับจากแหล่งข้อมูลต่าง ๆ ($\bar{x} = 4.24$) และควรมีความสามารถในการระบุถึงสาเหตุของปัญหาและใช้ดุลยพินิจที่ดีในการแก้ไขปัญหาที่เกิดจากการปฏิบัติงานที่ไม่เคยเจอมาก่อนได้อย่างเหมาะสมและมีประสิทธิภาพ ($\bar{x} = 4.19$)

2) ด้านทักษะทางวิชาการเชิงปฏิบัติและหน้าทำงาน

ตารางที่ 4.3 แสดงค่าเฉลี่ยและส่วนเบี่ยงเบนมาตรฐานของผู้ตอบแบบสอบถามที่ให้ความสำคัญต่อความเป็นมืออาชีพของผู้ปฏิบัติงานในระบบสารสนเทศทางการบัญชีของหน่วยงานรัฐสภา ด้านทักษะทางวิชาการเชิงปฏิบัติและหน้าทำงาน

คำถาม	ความเป็นมืออาชีพ	Mean (\bar{x})	Std. Dev (σ)	ระดับ ความคิดเห็น
2.1	ควรมีความชำนาญในด้านตัวเลข เช่น การคำนวณค่าใช้จ่าย	4.35	.662	ระดับมาก
2.2	ควรมีความชำนาญด้านเทคโนโลยีสารสนเทศ เช่น การใช้โปรแกรม Microsoft word, Excel รวมทั้งการใช้ Internet เพื่อสืบค้นข้อมูลมาช่วยในการปฏิบัติงานด้านสารสนเทศทางการบัญชี	4.38	.669	ระดับมาก
2.3	ควรมีความสามารถในการจัดทำรายงานผลการปฏิบัติงานเสนอผู้บังคับบัญชาได้อย่างถูกต้อง ครบถ้วน และทันเวลา	4.34	.691	ระดับมาก
2.4	ควรมีความรู้ด้านกฎหมาย ระเบียบ กฎเกณฑ์ และข้อบังคับต่าง ๆ ที่เกี่ยวข้องกับการปฏิบัติงาน เช่น ระเบียบการเงินการคลัง	4.29	.783	ระดับมาก

ตารางที่ 4.3 (ต่อ)

คำถาม	ความเป็นมืออาชีพ	Mean (\bar{x})	Std. Dev (σ)	ระดับ ความคิดเห็น
2.5	ควรมีความสามารถในการวิเคราะห์ความเสี่ยง ที่อาจเกิดจากการปฏิบัติงาน เช่น ความผิดพลาด ในการบันทึกข้อมูล	4.19	.682	ระดับมาก
รวม		4.31		ระดับมาก

จากตารางที่ 4.3 ด้านทักษะทางวิชาการเชิงปฏิบัติและหน้าทำงาน พบว่า ผู้ตอบแบบสอบถามให้ความสำคัญโดยรวมอยู่ในระดับมาก ($\bar{x} = 4.31$) และให้ความสำคัญกับตัวแปรทุกตัวในระดับมากเรียงตามลำดับ ได้แก่ ควรมีความชำนาญด้านเทคโนโลยีสารสนเทศ เช่น การใช้โปรแกรม Microsoft word, Excel รวมทั้งการใช้ Internet เพื่อสืบค้นข้อมูลมาช่วยในการปฏิบัติงาน ด้านสารสนเทศทางการบัญชี ($\bar{x} = 4.38$) ควรมีความชำนาญในด้านตัวเลข เช่น การคำนวณค่าใช้จ่าย ($\bar{x} = 4.35$) ควรมีความสามารถในการจัดทำรายงานผลการปฏิบัติงานเสนอผู้บังคับบัญชาได้อย่างถูกต้อง ครบถ้วน และทันเวลา ($\bar{x} = 4.34$) ควรมีความรู้ด้านกฎหมาย ระเบียบ กฎเกณฑ์ และข้อบังคับต่าง ๆ ที่เกี่ยวข้องกับการปฏิบัติงาน เช่น ระเบียบการเงินการคลัง ($\bar{x} = 4.29$) และควรมีความสามารถในการระบุถึงสาเหตุของปัญหา และใช้ดุลยพินิจที่ดีในการแก้ไขปัญหาที่เกิดจากการปฏิบัติงานที่ไม่เคยเจอมาก่อนได้อย่างเหมาะสมและมีประสิทธิภาพ ($\bar{x} = 4.19$)

3) ด้านทักษะทางคุณลักษณะเฉพาะบุคคล

ตารางที่ 4.4 แสดงค่าเฉลี่ยและส่วนเบี่ยงเบนมาตรฐานของผู้ตอบแบบสอบถามที่ให้ความสำคัญต่อ
ความเป็นมืออาชีพของผู้ปฏิบัติงานในระบบสารสนเทศทางการบัญชีของหน่วยงาน
รัฐสภาด้านทักษะทางคุณลักษณะเฉพาะบุคคล

คำถาม	ความเป็นมืออาชีพ	Mean (\bar{x})	Std. Dev (σ)	ระดับ ความคิดเห็น
3.1	ควรมีความสามารถในการบริหารจัดการตนเองให้สามารถปฏิบัติงานได้อย่างมีประสิทธิภาพ	4.26	.679	ระดับมาก
3.2	ควรมีความริเริ่ม มีความสามารถโน้มน้าวผู้อื่นให้ปฏิบัติตาม และมีการเรียนรู้ด้วยตนเอง	4.06	.741	ระดับมาก
3.3	ควรมีความสามารถที่จะเลือกและเรียงลำดับความสำคัญของทรัพยากรที่มีอยู่อย่างจำกัด และจัดการงานให้แล้วเสร็จตามกำหนด	4.10	.764	ระดับมาก
3.4	ควรมีการปรับตัวให้เข้ากับการเปลี่ยนแปลงของสถานการณ์ เพื่อนร่วมงาน หรือการเปลี่ยนแปลงในงาน	4.18	.790	ระดับมาก
3.5	ควรมีความสามารถในการพิจารณาค่าแห่งวิชาชีพ จริยธรรม และทัศนคติมาใช้ในการตัดสินใจ	4.16	.833	ระดับมาก
3.6	ควรมีความสามารถในการพิจารณาและการประยุกต์ใช้ประเด็นต่าง ๆ ที่เกิดขึ้นโดยการวิเคราะห์ข้อมูลอย่างสมเหตุสมผล รวมถึงการปฏิบัติงานอย่างระมัดระวังเยี่ยงมืออาชีพ	4.29	.718	ระดับมาก
รวม		4.18		ระดับมาก

จากตารางที่ 4.4 ด้านทักษะทางลักษณะเฉพาะบุคคล พบว่า ผู้ตอบแบบสอบถามให้ความสำคัญโดยรวมอยู่ในระดับมาก ($\bar{x} = 4.18$) และให้ความสำคัญกับตัวแปรทุกตัวในระดับมากเรียงตามลำดับ ได้แก่ ควรมีความสามารถในการพิจารณาและการประยุกต์ใช้ประเด็นต่าง ๆ ที่เกิดขึ้น โดยการวิเคราะห์ข้อมูลอย่างสมเหตุสมผล รวมถึงการปฏิบัติงานอย่างระมัดระวังเชิงมืออาชีพ ($\bar{x} = 4.29$) ควรมีความสามารถในการบริหารจัดการตนเองให้สามารถปฏิบัติงานได้อย่างมีประสิทธิภาพ ($\bar{x} = 4.26$) ควรมีการปรับตัวให้เข้ากับการเปลี่ยนแปลงของสถานการณ์ เพื่อนร่วมงาน หรือการเปลี่ยนแปลงในงาน ($\bar{x} = 4.18$) ควรมีความสามารถในการพิจารณาค่าแห่งวิชาชีพ จริยธรรม และทัศนคติมาใช้ในการตัดสินใจ ($\bar{x} = 4.16$) ควรมีความสามารถที่จะเลือกและเรียงลำดับความสำคัญของทรัพยากรที่มีอยู่อย่างจำกัด และจัดการงานให้แล้วเสร็จตามกำหนด ($\bar{x} = 4.10$) และควรมีความริเริ่ม มีความสามารถโน้มน้าวผู้อื่นให้ปฏิบัติตาม และมีการเรียนรู้ด้วยตนเอง มีค่าเฉลี่ย ($\bar{x} = 4.06$)

4) ด้านทักษะทางปฏิสัมพันธ์ระหว่างบุคคลและการสื่อสาร

ตารางที่ 4.5 แสดงค่าเฉลี่ยและส่วนเบี่ยงเบนมาตรฐานของผู้ตอบแบบสอบถามที่ให้ความสำคัญต่อความเป็นมืออาชีพของผู้ปฏิบัติงานในระบบสารสนเทศทางการบัญชีของหน่วยงาน รัฐบาล ด้านทักษะทางปฏิสัมพันธ์ระหว่างบุคคลและการสื่อสาร

คำถาม	ความเป็นมืออาชีพ	Mean (\bar{x})	Std. Dev (σ)	ระดับ ความคิดเห็น
4.1	ควรมีความสามารถในการทำงานร่วมกับผู้อื่นในการปรึกษาหารือ เพื่อแก้ไขปัญหาความขัดแย้งได้อย่างมีประสิทธิภาพ	4.19	.689	ระดับมาก
4.2	ควรมีความสามารถในการทำงานเป็นทีมโดยอาศัยความร่วมมือ การประสานงาน การช่วยเหลือ การสนับสนุนระหว่างบุคคลที่เกี่ยวข้อง	4.29	.688	ระดับมาก
4.3	ควรมีความสามารถในการทำงานร่วมกับบุคคลอื่นที่มีวัฒนธรรมหรือความคิดเห็นต่างกัน	4.08	.767	ระดับมาก

ตารางที่ 4.5 (ต่อ)

คำถาม	ความเป็นมืออาชีพ	Mean (\bar{x})	Std. Dev (σ)	ระดับ ความคิดเห็น
4.4	ควรมีความสามารถในการเจรจาเพื่อให้ได้ ข้อสรุปหรือข้อตกลงที่ยอมรับได้	4.23	.707	ระดับมาก
4.5	ควรมีความสามารถที่จะทำงานได้อย่างมี ประสิทธิภาพท่ามกลางสถานะของวัฒนธรรมที่ หลากหลาย	4.18	.745	ระดับมาก
4.6	ควรมีความสามารถในการนำเสนอ การอภิปราย และการแสดงความคิดเห็นในทัศนะของตนเอง อย่างมีประสิทธิภาพผ่านการเขียนแบบทางการ และไม่เป็นทางการหรือการสื่อสารด้วยวาจา	4.15	.709	ระดับมาก
4.7	ควรมีความสามารถในการฟังและอ่านอย่างมี ประสิทธิภาพ รวมถึงเข้าใจผลกระทบของความ แตกต่างทางด้านภาษาและวัฒนธรรม	4.09	.678	ระดับมาก
4.8	ควรมีความสัมพันธที่ดี การวางตัวเป็นกลาง การรู้จักกาลเทศะ และการมีทัศนคติที่ดีต่อเพื่อน ร่วมงาน	4.28	.735	ระดับมาก
	รวม	4.19		ระดับมาก

จากตารางที่ 4.5 ด้านทักษะทางปฏิสัมพันธ์และการสื่อสาร พบว่า ผู้ตอบแบบสอบถาม ให้ความสำคัญโดยรวมอยู่ในระดับมาก ($\bar{x} = 4.19$) และให้ความสำคัญกับตัวแปรทุกตัวในระดับ มาก เรียงตามลำดับ ได้แก่ ควรมีความสามารถในการทำงานเป็นทีม โดยอาศัยความร่วมมือ การประสานงาน การช่วยเหลือ การสนับสนุนระหว่างบุคคลที่เกี่ยวข้อง ($\bar{x} = 4.29$) ควรมีความ สัมพันธที่ดี การวางตัวเป็นกลาง การรู้จักกาลเทศะ และการมีทัศนคติที่ดีต่อเพื่อนร่วมงาน ($\bar{x} = 4.28$) ควรมีความสามารถในการเจรจาเพื่อให้ได้ข้อสรุปหรือข้อตกลงที่ยอมรับได้ ($\bar{x} = 4.23$) ควรมีความสามารถในการทำงานร่วมกับผู้อื่นในการปรึกษาหารือ เพื่อแก้ไขปัญหาความขัดแย้ง ได้อย่างมีประสิทธิภาพ ($\bar{x} = 4.19$) ควรมีความสามารถที่จะทำงานได้อย่างมีประสิทธิภาพท่ามกลาง

สภาวะของวัฒนธรรมที่หลากหลาย ($\bar{x} = 4.18$) ควรมีความสามารถในการนำเสนอการอภิปราย และการแสดงความคิดเห็นในทัศนะของตนเองอย่างมีประสิทธิภาพผ่านการเขียนแบบทางการและ ไม่เป็นทางการหรือการสื่อสารด้วยวาจา ($\bar{x} = 4.15$) ควรมีความสามารถในการฟังและอ่านอย่างมีประสิทธิภาพ รวมถึงเข้าใจผลกระทบของความแตกต่างทางด้านภาษาและวัฒนธรรม ($\bar{x} = 4.09$) และควรมีความสามารถในการทำงานร่วมกับบุคคลอื่นที่มีวัฒนธรรมหรือความคิดเห็นต่างกัน ($\bar{x} = 4.08$)

5) ด้านทักษะทางการบริหารองค์กรและการจัดการภาครัฐ

ตารางที่ 4.6 แสดงค่าเฉลี่ยและส่วนเบี่ยงเบนมาตรฐานของผู้ตอบแบบสอบถามที่ให้ความสำคัญต่อ ความเป็นมืออาชีพของผู้ปฏิบัติงานในระบบสารสนเทศทางการบัญชีของหน่วยงาน ภาครัฐทางด้านทักษะทางการบริหารองค์กรและการจัดการภาครัฐ

คำถาม	ความเป็นมืออาชีพ	Mean (\bar{x})	Std. Dev (σ)	ระดับ ความคิดเห็น
5.1	ควรมีความสามารถในการวางแผนเชิงกลยุทธ์ การบริหารโครงการ การบริหารทรัพยากรบุคคล และทรัพยากร รวมถึงการตัดสินใจอย่างมีประสิทธิภาพ	4.23	.697	ระดับมาก
5.2	ควรมีความสามารถที่จะจัดแบ่งหน้าที่และมอบหมายงาน รวมถึงสามารถจูงใจและพัฒนาบุคลากรให้เป็นไปตามนโยบายขององค์กรได้อย่างมีประสิทธิภาพ	4.15	.689	ระดับมาก
5.3	ควรมีภาวะความเป็นผู้นำ เช่น มีความสามารถจูงใจให้บุคลากรในองค์กรปฏิบัติงานได้	4.08	.680	ระดับมาก
5.4	ควรมีความรู้เกี่ยวกับองค์ประกอบขององค์กร เช่น โครงสร้าง กระบวนการทำงานขององค์กร	4.12	.734	ระดับมาก
	รวม	4.15		ระดับมาก

จากตารางที่ 4.6 ด้านทักษะทางการบริหารองค์กรและการจัดการภาครัฐ พบว่า ผู้ตอบแบบสอบถามให้ความสำคัญโดยรวมอยู่ในระดับมาก ($\bar{x} = 4.15$) และให้ความสำคัญกับตัวแปรทุกตัวในระดับมาก เรียงตามลำดับ ได้แก่ ความสามารถในการวางแผนเชิงกลยุทธ์ การบริหารโครงการ การบริหารทรัพยากรบุคคล และทรัพยากร รวมถึงการตัดสินใจอย่างมีประสิทธิภาพ ($\bar{x} = 4.23$) ความสามารถในการจัดแบ่งหน้าที่และมอบหมายงาน รวมถึงสามารถจูงใจและพัฒนาบุคลากรให้เป็นที่ไปตามนโยบายขององค์กรได้อย่างมีประสิทธิภาพ ($\bar{x} = 4.15$) ความรู้เกี่ยวกับองค์ประกอบขององค์กร เช่น โครงสร้าง กระบวนการทำงานขององค์กร ($\bar{x} = 4.12$) และควรมีภาวะความเป็นผู้นำ เช่น มีความสามารถจูงใจให้บุคลากรในองค์กรปฏิบัติงานได้ ($\bar{x} = 4.08$)

4.2 ผลการวิเคราะห์ด้วยเทคนิคการวิเคราะห์ปัจจัย (Factor Analysis)

การศึกษาวิจัยเรื่ององค์ประกอบความเป็นมืออาชีพของผู้ปฏิบัติงานในระบบสารสนเทศทางการบัญชีของหน่วยงานรัฐสภา ผู้วิจัยได้ทำการวิเคราะห์องค์ประกอบโดยใช้ Factor Analysis ได้ทำการตรวจสอบความถูกต้องของข้อมูลเบื้องต้น (Frequencies) การทดสอบความน่าเชื่อถือ และการวัดความเหมาะสมขององค์ประกอบต่าง ๆ ก่อนนำไปวิเคราะห์

ตารางที่ 4.7 ค่าจากการวัดความน่าเชื่อถือขององค์ประกอบทั้งหมดในแบบสอบถาม

Reliability Coefficients		
Cronbach's Alpha	Cronbach's Alpha Based on Standardized items	N of Items
.962	.963	27

ผลลัพธ์ที่ได้จากการวัดค่าความน่าเชื่อถือในตารางที่ 4.7 มีค่าความเชื่อมั่น Cronbach's Alpha ขององค์ประกอบทั้งหมดในแบบสอบถามชุดนี้เท่ากับ .962 ถือว่าเป็นค่าความเชื่อมั่นที่เหมาะสมหรือยอมรับได้ เนื่องจากมีค่าเกิน 0.70 ขึ้นไป (Hari et al., 2006 อ้างถึงใน สายชล บุญนวม, 2555 : 39)

ตารางที่ 4.8 การวัดความเหมาะสมขององค์ประกอบด้วย KMO and Bartlett's Test

Kaiser-Meyer-Olkin Measure of Sampling Adequacy.		.939
Bartlett's Test of Sphericity	Approx. Chi-Square	2867.268
	Df	351
	Sig.	0.000

จากตารางที่ 4.8 เป็นการใช้ Kaiser-Meyer-Olkin (KMO) วัดความเหมาะสมของข้อมูลเพื่อใช้เทคนิค Factor Analysis ในที่นี้ได้ค่าเป็น 0.939 ซึ่งมีค่ามากกว่า 0.5 และเข้าใกล้ค่า 1.00 จึงสรุปได้ว่า ข้อมูลองค์ประกอบที่มีอยู่เหมาะสมที่จะใช้เทคนิค Factor Analysis

ส่วน Bartlett's Test of Sphericity เป็นการทดสอบความสัมพันธ์ของตัวแปร จะมีการประมาณแบบ Chi-Square = 2867.268 ได้ค่า Significance = 0.000 ซึ่งน้อยกว่า 0.05 หมายความว่า ตัวแปรทุกตัวมีความสัมพันธ์กัน จึงสมควรใช้ Factor Analysis วิเคราะห์ต่อไป (กัลยา วานิชย์บัญชา, 2549 : 23)

ในการวัดค่าด้วย (Factor Analysis) ครั้งนี้ ผู้วิจัยได้สร้างแบบสอบถามเพื่อทำการวัดตัวแปรของแต่ละด้านทุกตัว ซึ่งมีทั้งหมด 5 ด้าน ได้แก่ ด้านทักษะทางปัญญา มีทั้งหมด 4 ตัวแปร ด้านทักษะทางวิชาการเชิงปฏิบัติและหน้าทำงาน มีทั้งหมด 5 ตัวแปร ด้านทักษะทางคุณลักษณะเฉพาะบุคคล มีทั้งหมด 6 ตัวแปร ด้านทักษะทางปฏิสัมพันธ์ระหว่างบุคคลและการสื่อสาร มีทั้งหมด 8 ตัวแปร และด้านทักษะทางการบริหารองค์กรและการจัดการภาครัฐ มีทั้งหมด 4 ตัวแปร ผู้วิจัยได้นำตัวแปรทั้งหมดมาทำการวัดค่าปัจจัยด้วยโปรแกรมสำเร็จรูป SPSS จากการทำ Factor Analysis ด้วยวิธี Principal Component Analysis (PCA) หรือวิธีองค์ประกอบหลัก เพื่อให้ได้จำนวนตัวแปรใหม่น้อยที่สุดเท่าที่จะเป็นไปได้ ซึ่งเป็นการนำตัวแปรที่มีจำนวนตัวแปรมาก ๆ มาสกัดไว้ในปัจจัยที่มีความสำคัญไม่เพียงปัจจัยเดียว โดยใช้โปรแกรม SPSS จะทำให้ทราบค่าความแปรปรวนทั้งหมดที่อธิบายได้ (Total Variance Explained) และเมทริกซ์องค์ประกอบ (Component Matrix) จากนั้นจึงทำการเลือกหน้าหน้าองค์ประกอบ (Factor Analysis) ที่มีค่ามากที่สุดในแต่ละองค์ประกอบ แต่ Factor Loading ที่เลือกนั้นต้องมีค่าตั้งแต่ .3 ขึ้นไป (รสริน ศรีวิگانนท์, 2555. 10 มีนาคม)

ตารางที่ 4.9 ค่า Total Variance Explained จากการทำ Factor Analysis

Total Variance Explained

Factor	Initial Eigenvalues			Extraction Sums of Squared			Rotation Sums of Squared		
	Total	% of Variance	Cumulative %	Loadings			Loadings		
				Total	% of Variance	Cumulative %	Total	% of Variance	Cumulative %
1	13.730	50.851	50.851	13.730	50.851	50.851	4.668	17.290	17.290
2	1.696	6.282	57.133	1.696	6.282	57.133	4.020	14.888	32.178
3	1.401	5.189	62.322	1.401	5.189	62.322	3.840	14.223	46.400
4	1.065	3.946	66.268	1.065	3.946	66.268	3.275	12.130	58.531
5	1.001	3.708	69.976	1.001	3.708	69.976	3.090	11.445	69.976
6	.794	2.941	72.917						
7	.679	2.516	75.433						
8	.664	2.459	77.891						
9	.602	2.229	80.121						
10	.568	2.105	82.226						
11	.542	2.008	84.233						
12	.486	1.800	86.033						
13	.428	1.584	87.617						
14	.392	1.450	89.067						
15	.350	1.296	90.363						
16	.313	1.158	91.521						
17	.303	1.122	92.643						
18	.273	1.012	93.655						
19	.257	.951	94.606						
20	.242	.897	95.503						
21	.224	.828	96.331						
22	.198	.734	97.065						
23	.192	.712	97.777						
24	.171	.634	98.412						

ตารางที่ 4.9 (ต่อ)

Factor	Initial Eigenvalues			Extraction Sums of Squared Loadings			Rotation Sums of Squared Loadings		
	Total	% of Variance	Cumulative %	Total	% of Variance	Cumulative %	Total	% of Variance	Cumulative %
25	.161	.598	99.010						
26	.136	.505	99.515						
27	.131	.485	100.000						

ในการใช้ค่า Eigenvalues ที่มากกว่า 1 เป็นการคาดการณ์ที่มากเกินไป ในบางครั้งอาจใช้ค่า Eigenvalues ต่ำกว่า 1 ก็ได้ (Zwick and Belicer, 1986)

จากตารางที่ 4.9 แสดงให้เห็นว่าตัวแปรที่ได้จากการใช้เทคนิคการวิเคราะห์องค์ประกอบ (Factor Analysis) สามารถแบ่งองค์ประกอบได้ทั้งหมด 5 ด้าน ซึ่งอธิบายค่าความแปรปรวนของข้อมูลตัวแปรทั้งหมด (Cumulative %) ได้ร้อยละ 69.976

ตารางที่ 4.10 ค่า Rotate Component Matrix(a) จากการทำ Factor Analysis

Rotate Component Matrix(a)

		Component				
		1	2	3	4	5
1.	ควรมีความเข้าใจในข้อมูลที่ได้รับจากแหล่งข้อมูลต่างๆ	.174	.188	.789	.256	.157
2.	ควรมีความสามารถในการนำข้อมูลที่ได้รับจากแหล่งข้อมูลต่างๆ มาประยุกต์ใช้ในการปฏิบัติงานได้	.211	.175	.775	.196	
3.	ควรมีความสามารถในการสอบถาม การคิดอย่างมีเหตุผล และการวิเคราะห์เพื่อหาทางแก้ไขปัญหาเมื่อมีปัญหาหรือเกิดข้อสงสัยในการปฏิบัติงานได้อย่างละเอียดรอบคอบ	.283	.149	.723	.223	.165

ตารางที่ 4.10 (ต่อ)

		Component				
		1	2	3	4	5
4.	ควรมีความสามารถในการระบุถึงสาเหตุของปัญหา และใช้ดุลยพินิจที่ดีในการแก้ไขปัญหาที่เกิดจากการปฏิบัติงานที่ไม่เคยเจอมาก่อนได้อย่างเหมาะสมและมีประสิทธิภาพ	.211	.241	.721	.156	.217
5.	ควรมีความชำนาญในด้านตัวเลข เช่น การคำนวณค่าใช้จ่าย	.114	.191	.399	.503	.280
6.	ควรมีความชำนาญด้านเทคโนโลยีสารสนเทศ เช่น การใช้โปรแกรม Microsoft word, Excel, รวมทั้งการใช้ Internet เพื่อสืบค้นข้อมูลมาช่วยในการปฏิบัติงานด้านสารสนเทศทางการบัญชี	.240	.110	.157	.734	.226
7.	ควรมีความสามารถในการจัดทำรายงานผลการปฏิบัติงานเสนอผู้บังคับบัญชาได้อย่างถูกต้อง ครบถ้วน และทันเวลา	.102	.279	.290	.722	.189
8.	ควรมีความรู้ด้านกฎหมาย ระเบียบ กฎเกณฑ์ และข้อบังคับต่างๆ ที่เกี่ยวข้องกับการปฏิบัติงาน เช่น ระเบียบการเงินการคลัง	.301	.177	.425	.519	
9.	ควรมีความสามารถในการวิเคราะห์ความเสี่ยงที่อาจเกิดจากการปฏิบัติงาน เช่น ความผิดพลาดในการบันทึกข้อมูล	.296	.364	.404	.440	.127
10.	ควรมีความสามารถในการบริหารจัดการตนเองให้สามารถปฏิบัติงานได้อย่างมีประสิทธิภาพ	.154	.365	.389	.480	.204
11.	ควรมีความริเริ่ม มีความสามารถโน้มน้าวผู้อื่นให้ปฏิบัติตาม และมีการเรียนรู้ด้วยตนเอง	.293	.708	.247		.189

ตารางที่ 4.10 (ต่อ)

		Component				
		1	2	3	4	5
12.	ควรมีความสามารถที่จะเลือกและเรียงลำดับความสำคัญของทรัพยากรที่มีอยู่อย่างจำกัด และจัดการงานให้แล้วเสร็จตามกำหนด	.155	.766	.192	.166	.362
13.	ควรมีการปรับตัวให้เข้ากับการเปลี่ยนแปลงของสถานการณ์ เพื่อนร่วมงาน หรือการเปลี่ยนแปลงในงาน	.367	.663	.166	.277	.161
14.	ควรมีความสามารถในการพิจารณาคูณค่าแห่งวิชาชีพ จริยธรรม และทัศนคติมาใช้ในการตัดสินใจ	.220	.714	.184	.249	.250
15.	ควรมีความสามารถในการพิจารณาและการประยุกต์ใช้ประเด็นต่าง ๆ ที่เกิดขึ้นโดยการวิเคราะห์ข้อมูลอย่างสมเหตุสมผล รวมถึงการปฏิบัติงานอย่างระมัดระวังเชื่อมโยงมืออาชีพ	.337	.446	.328	.392	.207
16.	ควรมีความสามารถในการทำงานร่วมกับผู้อื่นในการปรึกษาหารือ เพื่อแก้ไขปัญหาความขัดแย้งได้อย่างมีประสิทธิภาพ	.309	.633	.205	.271	.197
17.	ควรมีความสามารถในการทำงานเป็นทีมโดยอาศัยความร่วมมือ การประสานงาน การช่วยเหลือ การสนับสนุนระหว่างบุคคลที่เกี่ยวข้อง	.592	.346	.176	.384	.225
18.	ควรมีความสามารถในการทำงานร่วมกับบุคคลอื่นที่มีวัฒนธรรมหรือความคิดเห็นต่างกัน	.659	.394	.249		.263
19.	ควรมีความสามารถในการเจรจาเพื่อให้ได้ข้อสรุปหรือข้อตกลงที่ยอมรับได้	.688	.286	.284	.155	.279

ตารางที่ 4.10 (ต่อ)

		Component				
		1	2	3	4	5
20.	ควรมีความสามารถที่จะทำงานได้อย่างมีประสิทธิภาพท่ามกลางสภาวะของวัฒนธรรมที่หลากหลาย	.803	.244	.239		.164
21.	ควรมีความสามารถในการนำเสนอ การอภิปราย และการแสดงความคิดเห็นในทัศนะของตนเองอย่างมีประสิทธิภาพผ่านการเขียนแบบทางการและไม่เป็นทางการหรือการสื่อสารด้วยวาจา	.751		.276		.241
22.	ควรมีความสามารถในการฟังและอ่านอย่างมีประสิทธิภาพ รวมถึงเข้าใจผลกระทบของความแตกต่างทางด้านภาษาและวัฒนธรรม	.713	.210	.136	.291	.133
23.	ควรมีความสัมพันธ์ที่ดี การวางตัวเป็นกลาง การรู้จักกาลเทศะ และการมีทัศนคติที่ดีต่อเพื่อนร่วมงาน	.656	.287		.453	.186
24.	ควรมีความสามารถในการวางแผนเชิงกลยุทธ์ การบริหารโครงการ การบริหารทรัพยากรบุคคล และทรัพยากร รวมถึงการตัดสินใจอย่างมีประสิทธิภาพ	.319	.171	.249	.303	.619
25.	ควรมีความสามารถที่จะจัดแบ่งหน้าที่และมอบหมายงาน รวมถึงสามารถจูงใจและพัฒนาบุคลากรให้เป็นไปตามนโยบายขององค์กรได้อย่างมีประสิทธิภาพ	.267	.281	.271		.720
26.	ควรมีภาวะความเป็นผู้นำ เช่น มีความสามารถจูงใจให้บุคลากรในองค์กรปฏิบัติงานได้	.243	.252	.162	.247	.761

ตารางที่ 4.10 (ต่อ)

		Component				
		1	2	3	4	5
27.	ควรมีความรู้เกี่ยวกับองค์ประกอบขององค์กร เช่น โครงสร้าง กระบวนการทำงานขององค์กร	.216	.297		.220	.775

จากตารางที่ 4.10 Rotated Component Matrix(a) จะเห็นได้ว่าการวัดค่า Factor Analysis เมื่อมีการหมุนแกนปัจจัยด้วยวิธี Varimax ค่า Factor loading จะต้องได้องค์ประกอบทั้งหมด 5 องค์ประกอบ และได้แสดงเมตริกซ้องค์ประกอบของตัวแปรทั้งหมด 27 ตัวแปรไว้ในแต่ละ Factor แล้ว ซึ่งจากตารางที่ 4.8 Total Variance Explained สรุปได้ว่า องค์ประกอบทั้ง 5 ได้อธิบายความแปรปรวนทั้งหมดของตัวแปรได้ 69.976% ซึ่งแยกเป็นองค์ประกอบที่ 1 สามารถอธิบายได้ 17.290% องค์ประกอบที่ 2 สามารถอธิบายได้ 14.888% องค์ประกอบที่ 3 สามารถอธิบายได้ 14.223% องค์ประกอบที่ 4 สามารถอธิบายได้ 12.130% และองค์ประกอบที่ 5 สามารถอธิบายได้ 11.445% จากการวิเคราะห์ตัวแปรทำให้ผู้วิจัยสามารถจัดกลุ่มองค์ประกอบใหม่ที่เกิดขึ้น ได้ดังนี้

องค์ประกอบที่ 1 ด้านทักษะทางปฏิสัมพันธ์ระหว่างบุคคลและการสื่อสาร

องค์ประกอบที่ 2 ด้านทักษะทางคุณลักษณะเฉพาะบุคคล

องค์ประกอบที่ 3 ด้านทักษะทางปัญญา

องค์ประกอบที่ 4 ด้านทักษะทางวิชาการเชิงปฏิบัติและหน้าที่งาน

องค์ประกอบที่ 5 ด้านทักษะทางการบริหารองค์กรและการจัดการภาครัฐ

องค์ประกอบที่สกัดได้จากตารางที่ 4.10 Rotated Component Matrix(a) ประกอบด้วยตัวแปรทั้งหมด 27 ตัวแปร สามารถสรุปค่าน้ำหนักองค์ประกอบของแต่ละตัวแปร โดยจัดกลุ่มตามลักษณะของตัวแปรที่ได้จากการวิเคราะห์ Factor Analysis ได้เป็น 5 องค์ประกอบ ดังตารางต่อไปนี้

ตารางที่ 4.11 องค์ประกอบที่ 1 ด้านทักษะทางปฏิสัมพันธ์ระหว่างบุคคลและการสื่อสาร

คำถาม	ตัวแปร	Factor Loading
4.5	ควรมีความสามารถที่จะทำงานได้อย่างมีประสิทธิภาพท่ามกลางสถานะของวัฒนธรรมที่หลากหลาย	.803
4.6	ควรมีความสามารถในการนำเสนอ การอภิปราย และการแสดงความคิดเห็นในทัศนะของตนเองอย่างมีประสิทธิภาพผ่านการเขียนแบบทางการและไม่เป็นทางการหรือการสื่อสารด้วยวาจา	.751
4.7	ควรมีความสามารถในการฟังและอ่านอย่างมีประสิทธิภาพ รวมถึงเข้าใจผลกระทบของความแตกต่างทางด้านภาษาและวัฒนธรรม	.713
4.4	ควรมีความสามารถในการเจรจาเพื่อให้ได้ข้อสรุปหรือข้อตกลงที่ยอมรับได้	.688
4.3	ควรมีความสามารถในการทำงานร่วมกับบุคคลอื่นที่มีวัฒนธรรมหรือความคิดเห็นต่างกัน	.659
4.8	ควรมีความสัมพันธ์ที่ดี การวางตัวเป็นกลาง การรู้จักกาลเทศะ และการมีทัศนคติที่ดีต่อเพื่อนร่วมงาน	.656
4.2	ควรมีความสามารถในการทำงานเป็นทีม โดยอาศัยความร่วมมือ การประสานงาน การช่วยเหลือ การสนับสนุนระหว่างบุคคลที่เกี่ยวข้อง	.592

จากตารางที่ 4.11 จะเห็นได้ว่าเมื่อทำการวิเคราะห์ด้วย Factor Analysis แล้ว องค์ประกอบที่ 1 เป็นตัวแปรที่เกี่ยวกับทักษะทางปฏิสัมพันธ์ระหว่างบุคคลและการสื่อสาร ประกอบด้วย 7 ตัวแปร ซึ่งตัวแปรที่มีค่า Factor Loading สูงสุด คือ ควรมีความสามารถที่จะทำงานได้อย่างมีประสิทธิภาพท่ามกลางสถานะของวัฒนธรรมที่หลากหลาย

ตารางที่ 4.12 องค์ประกอบที่ 2 ด้านทักษะทางคุณลักษณะเฉพาะบุคคล

คำถาม	ตัวแปร	Factor Loading
3.3	ควรมีความสามารถที่จะเลือกและเรียงลำดับความสำคัญของทรัพยากรที่มีอยู่อย่างจำกัด และจัดการงานให้แล้วเสร็จตามกำหนด	.766
3.5	ควรมีความสามารถในการพิจารณาค่าแห่งวิชาชีพ จริยธรรม และทัศนคติมาใช้ในการตัดสินใจ	.714
3.2	ควรมีความริเริ่ม มีความสามารถโน้มน้าวผู้อื่นให้ปฏิบัติตาม และมีการเรียนรู้ด้วยตนเอง	.708
3.4	ควรมีการปรับตัวให้เข้ากับการเปลี่ยนแปลงของสถานการณ์ เพื่อนร่วมงาน หรือการเปลี่ยนแปลงในงาน	.663
4.1	ควรมีความสามารถในการทำงานร่วมกับผู้อื่นในการปรึกษาหารือ เพื่อแก้ไขปัญหาความขัดแย้ง ได้อย่างมีประสิทธิภาพ	.633
3.6	ควรมีความสามารถในการพิจารณาและการประยุกต์ใช้ประเด็นต่าง ๆ ที่เกิดขึ้น โดยการวิเคราะห์ข้อมูลอย่างสมเหตุสมผล รวมถึงการปฏิบัติงานอย่างระมัดระวังเชิงมืออาชีพ	.446

จากตารางที่ 4.12 จะเห็นได้ว่าเมื่อทำการวิเคราะห์ด้วย Factor Analysis แล้ว องค์ประกอบที่ 2 เป็นตัวแปรที่เกี่ยวกับทักษะทางคุณลักษณะเฉพาะบุคคลประกอบด้วย 6 ตัวแปร ซึ่งตัวแปรที่มีค่า Factor Loading สูงสุด คือ ควรมีความสามารถที่จะเลือกและเรียงลำดับความสำคัญของทรัพยากรที่มีอยู่อย่างจำกัด และจัดการงานให้แล้วเสร็จตามกำหนด

ตารางที่ 4.13 องค์ประกอบที่ 3 ด้านทักษะทางปัญญา

คำถาม	ตัวแปร	Factor Loading
1.1	ควรมีความเข้าใจในข้อมูลที่ได้รับจากแหล่งข้อมูลต่างๆ	.789
1.2	ควรมีความสามารถในการนำข้อมูลที่ได้รับจากแหล่งข้อมูลต่างๆ มาประยุกต์ใช้ในการปฏิบัติงานได้	.775
1.3	ควรมีความสามารถในการสอบถาม การคิดอย่างมีเหตุผล และการวิเคราะห์เพื่อหาทางแก้ไขปัญหา เมื่อมีปัญหาหรือเกิดข้อสงสัยในการปฏิบัติงานได้อย่างละเอียดรอบคอบ	.723
1.4	ควรมีความสามารถในการระบุถึงสาเหตุของปัญหา และใช้ดุลยพินิจที่ดีในการแก้ไขปัญหาที่เกิดจากการปฏิบัติงานที่ไม่เคยเจมาก่อนได้อย่างเหมาะสมและมีประสิทธิภาพ	.721

จากตารางที่ 4.13 จะเห็นได้ว่าเมื่อทำการวิเคราะห์ด้วย Factor Analysis แล้ว องค์ประกอบที่ 3 เป็นตัวแปรที่เกี่ยวกับทักษะทางปัญญา ประกอบด้วย 4 ตัวแปร ซึ่งตัวแปรที่มีค่า Factor Loading สูงสุด คือ ควรมีความเข้าใจในข้อมูลที่ได้รับจากแหล่งข้อมูลต่าง ๆ

ตารางที่ 4.14 องค์ประกอบที่ 4 ด้านทักษะทางวิชาการเชิงปฏิบัติและหน้าที่งาน

คำถาม	ตัวแปร	Factor Loading
2.2	ควรมีความชำนาญด้านเทคโนโลยีสารสนเทศ เช่น การใช้โปรแกรม Microsoft word, Excel รวมทั้งการใช้ Internet เพื่อสืบค้นข้อมูลมาช่วยในการปฏิบัติงานด้านสารสนเทศทางการบัญชี	.734
2.3	ควรมีความสามารถในการจัดทำรายงานผลการปฏิบัติงานเสนอผู้บังคับบัญชาได้อย่างถูกต้อง ครบถ้วน และทันเวลา	.722
2.4	ควรมีความรู้ด้านกฎหมาย ระเบียบ กฎเกณฑ์ และข้อบังคับต่างๆ ที่เกี่ยวข้องกับการปฏิบัติงาน เช่น ระเบียบการเงินการคลัง	.519

ตารางที่ 4.14 (ต่อ)

คำถาม	ตัวแปร	Factor Loading
2.1	ควรมีความชำนาญในด้านตัวเลข เช่น การคำนวณค่าใช้จ่าย	.503
3.1	ควรมีความสามารถในการบริหารจัดการตนเองให้สามารถปฏิบัติงานได้อย่างมีประสิทธิภาพ	.480
2.5	ควรมีความสามารถในการวิเคราะห์ความเสี่ยงที่อาจเกิดจากการปฏิบัติงาน เช่น ความผิดพลาดในการบันทึกข้อมูล	.440

จากตารางที่ 4.14 จะเห็นได้ว่าเมื่อทำการวิเคราะห์ด้วย Factor Analysis แล้ว องค์ประกอบที่ 4 เป็นตัวแปรที่เกี่ยวกับทักษะทางวิชาการเชิงปฏิบัติและหน้าทำงาน ประกอบด้วย 6 ตัวแปร ซึ่งตัวแปรที่มีค่า Factor Loading สูงสุด คือ ควรมีความชำนาญด้านเทคโนโลยีสารสนเทศ เช่น การใช้โปรแกรม Microsoft word, Excel รวมทั้งการใช้ Internet เพื่อสืบค้นข้อมูลมาช่วยในการปฏิบัติงานด้านสารสนเทศทางการบัญชี

ตารางที่ 4.15 องค์ประกอบที่ 5 ด้านทักษะทางการบริหารองค์กรและการจัดการภาครัฐ

คำถาม	ตัวแปร	Factor Loading
5.4	ควรมีความรู้เกี่ยวกับองค์ประกอบขององค์กร เช่น โครงสร้าง กระบวนการทำงานขององค์กร	.775
5.3	ควรมีภาวะความเป็นผู้นำ เช่น มีความสามารถจูงใจให้บุคลากรในองค์กรปฏิบัติงานได้	.761
5.2	ควรมีความสามารถที่จะจัดแบ่งหน้าที่และมอบหมายงาน รวมถึงสามารถจูงใจและพัฒนาบุคลากรให้เป็นไปตามนโยบายขององค์กรได้อย่างมีประสิทธิภาพ	.720

ตารางที่ 4.15 (ต่อ)

คำถาม	ตัวแปร	Factor Loading
5.1	ควรมีความสามารถในการวางแผนเชิงกลยุทธ์ การบริหารโครงการ การบริหารบุคคลและทรัพยากร รวมถึงการตัดสินใจอย่างมีประสิทธิภาพ	.619

จากตารางที่ 4.15 จะเห็นได้ว่าเมื่อทำการวิเคราะห์ด้วย Factor Analysis แล้ว องค์ประกอบที่ 5 เป็นตัวแปรที่เกี่ยวกับทักษะทางการบริหารองค์กรและการจัดการภาครัฐ ประกอบด้วย 4 ตัวแปร ซึ่งตัวแปรที่มีค่า Factor Loading สูงสุด คือ ควรมีความรู้เกี่ยวกับองค์ประกอบขององค์กร เช่น โครงสร้างกระบวนการทำงานขององค์กร

เมื่อได้ทำการจัดกลุ่มตัวแปรใหม่เข้ากลุ่มเป็นองค์ประกอบทั้ง 5 ด้าน และตั้งชื่อองค์ประกอบตามลักษณะของตัวแปรแล้ว ผู้วิจัยจะทำการวัดค่า Cronbach's Alpha เพื่อวัดความน่าเชื่อถือขององค์ประกอบดังกล่าวใหม่อีกครั้ง ซึ่งได้ผลดังนี้

ตารางที่ 4.16 การวัดค่า Cronbach's Alpha ขององค์ประกอบทั้ง 5 ด้าน

Construct	Cronbach's Alpha
องค์ประกอบด้านทักษะทางปฏิสัมพันธ์กับผู้อื่นและการสื่อสาร	.926
องค์ประกอบด้านทักษะทางคุณลักษณะเฉพาะบุคคล	.904
องค์ประกอบด้านทักษะทางปัญญา	.880
องค์ประกอบด้านทักษะทางการบริหารองค์กรและการจัดการภาครัฐ	.866
องค์ประกอบด้านทักษะทางวิชาการเชิงปฏิบัติและหน้าที่งาน	.880

จากข้อมูลในตารางที่ 4.16 ผู้วิจัยได้ทำการวัดค่า Cronbach's Alpha ของทั้ง 5 องค์ประกอบอีกครั้ง โดยนำมาทำการวัดค่า Cronbach's Alpha ที่ละองค์ประกอบ พบว่ามีค่าที่อยู่ในเกณฑ์ที่ยอมรับได้ เนื่องจากมีค่าเกิน .80 ขึ้นไป (ชานินทร์ ศิลป์จารุ อ้างถึงใน เสาวรัตน์ บุญสง่า, 2555 : 42)

4.3 สรุป

จากการวิเคราะห์ข้อมูลทางสถิติ โดยใช้ Factor Analysis เป็นเครื่องมือในการวิเคราะห์องค์ประกอบ ทำให้เกิดการจับกลุ่มองค์ประกอบของความเป็นมีอาชีพทั้งหมด ได้ 5 องค์ประกอบ และผลที่ได้จากการวิเคราะห์นี้ ผู้วิจัยจะนำไปสรุปและอภิปรายผลในบทที่ 5 ต่อไป



บทที่ 5

สรุปผลการศึกษา

ผลจากการศึกษาวิจัยเรื่อง “องค์ประกอบความเป็นมืออาชีพของผู้ปฏิบัติงานในระบบสารสนเทศทางการบัญชีของหน่วยงานรัฐสภา” ผู้วิจัยสามารถสรุปผลการวิจัยและข้อเสนอแนะได้ดังนี้

5.1 สรุปผลการศึกษา

งานวิจัยครั้งนี้ได้ทำการรวบรวมข้อมูลเกี่ยวกับองค์ประกอบความเป็นมืออาชีพของผู้ปฏิบัติงานในระบบสารสนเทศทางการบัญชีของหน่วยงานรัฐสภา ซึ่งจากการศึกษารวบรวมข้อมูล ผู้วิจัยได้ศึกษาเกี่ยวกับองค์ประกอบของความเป็นมืออาชีพ 5 ด้าน ได้แก่ ด้านทักษะทางปัญญา ด้านทักษะทางวิชาการเชิงปฏิบัติและหน้าที่งาน ด้านทักษะทางคุณลักษณะเฉพาะบุคคล ด้านทักษะทางปฏิสัมพันธ์ระหว่างบุคคลและการสื่อสาร และด้านทักษะทางการบริหารองค์กรและการจัดการภาครัฐ โดยมีวัตถุประสงค์เพื่อศึกษาองค์ประกอบความเป็นมืออาชีพของผู้ปฏิบัติงานในระบบสารสนเทศทางการบัญชีของหน่วยงานรัฐสภา

การวิจัยครั้งนี้ได้ทำการเก็บรวบรวมข้อมูลเพื่อนำมาวิเคราะห์ผลการวิจัยโดยใช้เครื่องมือแบบสอบถามกับกลุ่มประชากรซึ่งเป็นข้าราชการผู้ปฏิบัติงานด้านการคลังของหน่วยงานรัฐสภา ซึ่งได้รับแบบสอบถามกลับมา จำนวน 144 ชุด จากจำนวน 146 ชุด จากนั้นผู้วิจัยได้นำมาทำการวิเคราะห์และประมวลผลโดยใช้โปรแกรมสำเร็จรูปทางสถิติ SPSS Version 20 ทำการวิเคราะห์ข้อมูลทั่วไปเกี่ยวกับผู้ตอบแบบสอบถามด้วยสถิติเชิงพรรณนาในรูปแบบของความถี่ (Frequency) และร้อยละ (Percentage) และทำการวิเคราะห์ข้อมูลเกี่ยวกับองค์ประกอบความเป็นมืออาชีพของผู้ปฏิบัติงานในระบบสารสนเทศทางการบัญชี ด้วยเทคนิคการวิเคราะห์องค์ประกอบ (Factor Analysis) เพื่อสกัดปัจจัยและคำนวณค่าน้ำหนักปัจจัย (Factor Loading) โดยวิธี Principal Component Analysis (PCA)

5.1.1 สรุปผลการวิจัยด้วยสถิติเชิงพรรณนา

ผลการวิจัยด้วยสถิติเชิงพรรณนาในส่วนของลักษณะทางประชากรศาสตร์ของผู้ตอบแบบสอบถามสามารถสรุปได้ว่า ผู้ตอบแบบสอบถามส่วนใหญ่เป็นเพศหญิง มีอายุระหว่าง 30-40 ปี จบการศึกษาในระดับปริญญาตรีเป็นส่วนใหญ่และปฏิบัติงานในระดับตำแหน่งชำนาญการมากที่สุด และผู้ตอบแบบสอบถามส่วนใหญ่มีประสบการณ์ในการทำงานต่ำกว่า 10 ปี

5.1.2 สรุปผลการวิจัยด้วยการวิเคราะห์องค์ประกอบ (Factor Analysis)

ผลการวิจัยด้วยการวิเคราะห์องค์ประกอบ (Factor Analysis) เพื่อสกัดปัจจัยและคำนวณค่าน้ำหนักปัจจัย (Factor Loading) โดยวิธี Principal Component Analysis (PCA) เกี่ยวกับองค์ประกอบความเป็นมืออาชีพของผู้ปฏิบัติงานในระบบสารสนเทศทางการบัญชีของหน่วยงานรัฐสภา สามารถสรุปองค์ประกอบที่มีความสำคัญ ดังนี้

- 1) องค์ประกอบด้านทักษะทางปฏิสัมพันธ์ระหว่างบุคคลและการสื่อสาร
- 2) องค์ประกอบด้านทักษะทางคุณลักษณะเฉพาะบุคคล
- 3) องค์ประกอบด้านทักษะทางปัญญา
- 4) องค์ประกอบด้านทักษะทางวิชาการเชิงปฏิบัติและหน้าที่งาน
- 5) องค์ประกอบด้านทักษะทางการบริหารองค์กรและการจัดการภาครัฐ

นอกจากนี้ การวิเคราะห์องค์ประกอบด้วย Factor Analysis ในครั้งนี้ ยังทำให้พบการจัดกลุ่มของตัวแปรในแต่ละองค์ประกอบ ดังนี้

1) องค์ประกอบด้านทักษะทางปฏิสัมพันธ์ระหว่างบุคคลและการสื่อสาร ประกอบด้วยตัวแปร คือ

1.1 ควรมีความสามารถที่จะทำงานได้อย่างมีประสิทธิภาพท่ามกลางสภาวะของวัฒนธรรมที่หลากหลาย

1.2 ควรมีความสามารถในการนำเสนอ การอภิปราย และการแสดงความคิดเห็นในทัศนระของตนเองอย่างมีประสิทธิภาพผ่านการเขียนแบบทางการและไม่เป็นทางการหรือการสื่อสารด้วยวาจา

1.3 ควรมีความสามารถในการฟังและอ่านอย่างมีประสิทธิภาพ รวมถึงเข้าใจผลกระทบของความแตกต่างทางด้านภาษาและวัฒนธรรม

1.4 ควรมีความสามารถในการเจรจาเพื่อให้ได้ข้อสรุปหรือข้อตกลงที่ยอมรับได้

1.5 ควรมีความสามารถในการทำงานร่วมกับบุคคลอื่นที่มีวัฒนธรรมหรือความคิดเห็นต่างกัน

1.6 ควรมีความสัมพันธ์ที่ดี การวางตัวเป็นกลาง การรู้จักกาลเทศะ และการมีทัศนคติที่ดีต่อเพื่อนร่วมงาน

1.7 ควรมีความสามารถในการทำงานเป็นทีม โดยอาศัยความร่วมมือ การประสานงาน การช่วยเหลือ การสนับสนุนระหว่างบุคคลที่เกี่ยวข้อง

2) องค์ประกอบด้านทักษะทางคุณลักษณะเฉพาะบุคคล ประกอบด้วยตัวแปร คือ

2.1 ควรมีความสามารถที่จะเลือกและเรียงลำดับความสำคัญของทรัพยากรที่มีอยู่อย่างจำกัด และจัดการงานให้แล้วเสร็จตามกำหนด

2.2 ควรมีความสามารถในการพิจารณาค่าแห่งวิชาชีพ จริยธรรม และทัศนคติมาใช้ในการตัดสินใจ

2.3 ควรมีความริเริ่ม มีความสามารถโน้มน้าวผู้อื่นให้ปฏิบัติตาม และมีการเรียนรู้ด้วยตนเอง

2.4 ควรมีการปรับตัวให้เข้ากับการเปลี่ยนแปลงของสถานการณ์ เพื่อนร่วมงาน หรือการเปลี่ยนแปลงในงาน

2.5 ควรมีความสามารถในการทำงานร่วมกับผู้อื่นในการปรึกษาหารือ เพื่อแก้ไขปัญหาความขัดแย้งได้อย่างมีประสิทธิภาพ

2.6 ควรมีความสามารถในการปฏิบัติงานอย่างระมัดระวังเยี่ยงมืออาชีพ

3) องค์ประกอบด้านทักษะทางปัญญา ประกอบด้วยตัวแปร คือ

3.1 ควรมีความเข้าใจในข้อมูลที่ได้รับจากแหล่งข้อมูลต่าง ๆ

3.2 ควรมีความสามารถในการนำข้อมูลที่ได้รับจากแหล่งข้อมูลต่าง ๆ มาประยุกต์ใช้ในการปฏิบัติงานได้

3.3 ควรมีความสามารถในการสอบถาม การคิดอย่างมีเหตุผล และการวิเคราะห์เพื่อหาทางแก้ไขปัญหา เมื่อมีปัญหาหรือเกิดข้อสงสัยในการปฏิบัติงานได้อย่างละเอียดรอบคอบ

3.4 ควรมีความสามารถในการระบุถึงสาเหตุของปัญหา และใช้ดุลยพินิจที่ดีในการแก้ไขปัญหาที่เกิดจากการปฏิบัติงานที่ไม่เคยเจอมาก่อนได้อย่างเหมาะสมและมีประสิทธิภาพ

4) องค์ประกอบด้านทักษะทางวิชาการเชิงปฏิบัติและหน้าที่งาน ประกอบด้วยตัวแปร คือ

4.1 ควรมีความชำนาญด้านเทคโนโลยีสารสนเทศ เช่น การใช้โปรแกรม Microsoft word, Excel รวมทั้งการใช้ Internet เพื่อสืบค้นข้อมูลมาช่วยในการปฏิบัติงานด้านสารสนเทศทางการบัญชี

4.2 ควรมีความสามารถในการจัดทำรายงานผลการปฏิบัติงานเสนอผู้บังคับบัญชาได้อย่างถูกต้อง ครบถ้วน และทันเวลา

4.3 ควรมีความรู้ด้านกฎหมาย ระเบียบ กฎเกณฑ์ และข้อบังคับต่าง ๆ ที่เกี่ยวข้องกับการปฏิบัติงาน เช่น ระเบียบการเงินการคลัง

4.4 ควรมีความชำนาญในด้านตัวเลข เช่น การคำนวณค่าใช้จ่าย

4.5 ควรมีความสามารถในการบริหารจัดการตนเองให้สามารถปฏิบัติงานได้อย่างมีประสิทธิภาพ

4.6 ควรมีความสามารถในการวิเคราะห์ความเสี่ยงที่อาจเกิดจากการปฏิบัติงาน เช่น ความผิดพลาดในการบันทึกข้อมูล

5) องค์ประกอบด้านทักษะทางการบริหารองค์กรและการจัดการภาครัฐ ประกอบด้วยตัวแปร คือ

5.1 ควรมีความรู้เกี่ยวกับองค์ประกอบขององค์กร เช่น โครงสร้าง กระบวนการทำงานขององค์กร

5.2 ควรมีภาวะความเป็นผู้นำ เช่น มีความสามารถจูงใจให้บุคลากรในองค์กรปฏิบัติงานได้

5.3 ควรมีความสามารถที่จะจัดแบ่งหน้าที่และมอบหมายงาน รวมถึงสามารถจูงใจและพัฒนาบุคลากรให้เป็นไปตามนโยบายขององค์กร ได้อย่างมีประสิทธิภาพ

5.4 ควรมีความสามารถในการวางแผนเชิงกลยุทธ์ การบริหาร โครงการ การบริหารทรัพยากรบุคคล และทรัพยากร รวมถึงการตัดสินใจอย่างมีประสิทธิภาพ

5.2 อภิปรายผลการศึกษา

การวิจัยเรื่อง “องค์ประกอบความเป็นมืออาชีพของผู้ปฏิบัติงานในระบบสารสนเทศทางการบัญชีของหน่วยงานรัฐสภา” ผู้วิจัยได้วิเคราะห์ผลการศึกษาโดยใช้โปรแกรมสำเร็จรูป SPSS ในการวิเคราะห์ข้อมูลทางสถิติด้วยการวิจัยองค์ประกอบ (Factor Analysis) ผลการวิจัยพบว่าการจัดกลุ่มองค์ประกอบจากการวิเคราะห์ด้วย Factor Analysis โดยวิธี Principal Component Analysis

(PCA) ผลลัพธ์ที่ได้มีลักษณะเดียวกับทฤษฎีและงานวิจัยที่ได้ทำการศึกษาและรวบรวมข้อมูลไว้คือ ได้องค์ประกอบทั้งหมด 5 องค์ประกอบ ได้แก่

- 1) องค์ประกอบด้านทักษะทางปฏิสัมพันธ์ระหว่างบุคคลและการสื่อสาร
- 2) องค์ประกอบด้านทักษะทางคุณลักษณะเฉพาะบุคคล
- 3) องค์ประกอบด้านทักษะทางปัญญา
- 4) องค์ประกอบด้านทักษะทางวิชาการเชิงปฏิบัติและหน้าที่งาน
- 5) องค์ประกอบด้านทักษะทางการบริหารองค์กรและการจัดการภาครัฐ

เมื่อทำการวิเคราะห์องค์ประกอบแล้ว สามารถอภิปรายผลได้ ดังนี้

1) องค์ประกอบด้านทักษะทางปฏิสัมพันธ์ระหว่างบุคคลและการสื่อสาร พบว่าผู้ตอบแบบสอบถามให้ความสำคัญโดยรวมอยู่ในระดับมาก และตัวแปรที่ผู้ตอบแบบสอบถามให้ความสำคัญเป็นอันดับแรก ได้แก่ ควรมีความสามารถในการทำงานเป็นทีมโดยอาศัยความร่วมมือ การประสานงาน การช่วยเหลือ และการสนับสนุนระหว่างบุคคลที่เกี่ยวข้อง ซึ่งสอดคล้องกับงานวิจัยของ วันวิสาข์ เดชภูมิ (2556), อักษรภรณ์ แวนแก้ว (2548), อำไพ ชัยคำ (2556), และ สรศักดิ์ ฐนนไชย (2551) สรุปได้ว่า ความสามารถในการทำงานเป็นทีมถือเป็นปัจจัยที่สำคัญสู่ความสำเร็จขององค์กร จะเห็นได้ว่าการทำงานนั้นต้องอาศัยซึ่งกันและกัน เนื่องจากในปัจจุบันการทำงานเป็นทีมถือเป็นปัจจัยสำคัญสู่ความสำเร็จต่อองค์กร และเพื่อให้การทำงานร่วมกันเป็นไปอย่างมีประสิทธิภาพ

2) องค์ประกอบด้านทักษะทางคุณลักษณะเฉพาะบุคคล พบว่าผู้ตอบแบบสอบถามให้ความสำคัญโดยรวมอยู่ในระดับมาก และตัวแปรที่ผู้ตอบแบบสอบถามให้ความสำคัญเป็นอันดับแรก ได้แก่ ควรมีความสามารถในการปฏิบัติงานอย่างระมัดระวังเยี่ยงมืออาชีพ ซึ่งสอดคล้องกับงานวิจัยของ วันวิสาข์ เดชภูมิ (2556) ที่พบว่าธุรกิจในจังหวัดขอนแก่นต้องการนักบัญชีที่มีทักษะทางวิชาชีพในด้านความระมัดระวังเยี่ยงมืออาชีพอยู่ในระดับมาก และงานวิจัยของ ยูพา ะใจมัน (2551) พบว่า ผู้บริหารธุรกิจ SMEs ในจังหวัดเชียงรายให้ความสำคัญกับการปฏิบัติงานด้วยความระมัดระวังและความสงสัยเยี่ยงผู้ประกอบการวิชาชีพบัญชีในระดับมากเช่นกัน

3) องค์ประกอบด้านทักษะทางปัญญา พบว่าผู้ตอบแบบสอบถามให้ความสำคัญโดยรวม อยู่ในระดับมาก และตัวแปรที่ผู้ตอบแบบสอบถามให้ความสำคัญเป็นอันดับแรก ได้แก่ ควรมีความสามารถในการสอบถาม การคิดอย่างมีเหตุผล และการวิเคราะห์เพื่อหาทางแก้ไขปัญหา เมื่อมีปัญหาหรือเกิดข้อสงสัยในการปฏิบัติงานได้อย่างละเอียดรอบคอบ ซึ่งสอดคล้องกับงานวิจัยของ อรรถธรณ ภาสุรอารีย์ (2553) ที่พบว่า การแก้ไขปัญหาเมื่อเกิดความผิดพลาดในการปฏิบัติงานด้านบัญชีเป็นสิ่งที่พนักงานบัญชีในมหาวิทยาลัยเชียงใหม่ให้ความสำคัญเป็นอย่างมาก และงานวิจัย

ของ ยูพา ยะใจมั่น (2551), อักษรารักษ์ แว่นแก้ว (2548) และพงษ์ศิริภพ ทองดีวิสูตรเกตุ (2554) พบว่า นักบัญชีควรมีความสามารถในการสอบถาม การคิดวิเคราะห์อย่างมีเหตุผลและละเอียดรอบคอบ แสดงให้เห็นว่านักบัญชีทั้งหน่วยงานของภาครัฐและภาคเอกชนต่างมีความคิดเห็นตรงกันว่านักบัญชีควรมีทักษะทางปัญญาเป็นอย่างมากโดยเฉพาะในด้านการคิดวิเคราะห์อย่างมีเหตุผลและละเอียดรอบคอบ

4) องค์ประกอบด้านทักษะทางวิชาการเชิงปฏิบัติและหน้าที่งาน พบว่าผู้ตอบแบบสอบถามให้ความสำคัญโดยรวมอยู่ในระดับมาก และตัวแปรที่ผู้ตอบแบบสอบถามให้ความสำคัญเป็นอันดับแรกได้แก่ ควรมีความชำนาญด้านเทคโนโลยีสารสนเทศ เช่น การใช้โปรแกรม Microsoft word, Excel รวมทั้งการใช้ Internet เพื่อสืบค้นข้อมูลมาช่วยในการปฏิบัติงานด้านสารสนเทศทางการบัญชี ซึ่งสอดคล้องกับงานวิจัยของ อำไพ ชัยคำ (2556), อรวรรณ ภาสุระอารีย์ (2553) และยูพา ยะใจมั่น (2551) ที่พบว่านักบัญชีควรมีความสามารถในด้านเทคโนโลยีสารสนเทศ เช่น การใช้โปรแกรม Microsoft word, Excel รวมทั้งการสืบค้นข้อมูลผ่านระบบ Internet มาช่วยในการปฏิบัติงาน อยู่ในระดับมาก และงานวิจัยของ สรศักดิ์ ธนนไชย (2551) พบว่า นักบัญชีในเขตนิคมอุตสาหกรรมจังหวัดลำพูนให้ความสำคัญต่อทักษะย่อยด้านความชำนาญด้านเทคโนโลยีสารสนเทศมากที่สุด จะเห็นได้ว่าความชำนาญด้านเทคโนโลยีสารสนเทศ เป็นสิ่งที่นักบัญชีต่างให้ความสำคัญ เนื่องจากเทคโนโลยีสารสนเทศในปัจจุบันเป็นสิ่งสำคัญที่จะส่งเสริมให้การปฏิบัติงานบรรลุวัตถุประสงค์และมีประสิทธิภาพมากยิ่งขึ้น

5) องค์ประกอบด้านทักษะทางการบริหารองค์กรและการจัดการภาครัฐ พบว่าผู้ตอบแบบสอบถามให้ความสำคัญโดยรวมอยู่ในระดับมาก และตัวแปรที่ผู้ตอบแบบสอบถามให้ความสำคัญเป็นอันดับแรก ได้แก่ ควรมีความสามารถในการวางแผนเชิงกลยุทธ์ การบริหารโครงการ การบริหารทรัพยากรบุคคล และทรัพยากร รวมถึงการตัดสินใจอย่างมีประสิทธิภาพ ซึ่งสอดคล้องกับงานวิจัยของ ยูพา ยะใจมั่น (2551) ที่พบว่า ผู้บริหารธุรกิจ SME ในจังหวัดเชียงราย มีความเห็นว่าพนักงานบัญชีควรมีความสามารถในด้านการพิจารณาและตัดสินใจได้อย่างผู้มีวิชาชีพเป็นอย่างมาก และงานวิจัยของ อรวรรณ ภาสุระอารีย์ (2553) ที่พบว่าพนักงานบัญชีในมหาวิทยาลัยเชียงใหม่ต้องการพัฒนาทักษะในด้านการพัฒนาทักษะให้สามารถพิจารณาและตัดสินใจได้อย่างผู้มีวิชาชีพเป็นอย่างมาก และงานวิจัยของ ศรีณย์ ชูเกียรติ, ประจิด หาว์ตร (2548) สรุปได้ว่า การที่จะประสบความสำเร็จในการเป็นนักบัญชีบริหารนั้นนอกจากความรู้ด้านบัญชีแล้วในขณะเดียวกันความรู้ที่เกี่ยวข้อง เช่น การมีวิสัยทัศน์ การตัดสินใจ ความเป็นผู้นำ มีความสำคัญใกล้เคียงกับความรู้ด้านบัญชียิ่งกว่านั้นความรู้เหล่านี้มีแนวโน้มที่จะมีความสำคัญเพิ่มขึ้นในอนาคต

จะเห็นได้ว่าในปัจจุบันนักบัญชีนอกจากต้องมีความรู้ด้านบัญชีแล้วจะต้องมีความรู้ความเข้าใจเกี่ยวกับองค์ประกอบขององค์กรที่ตนปฏิบัติงานอยู่เป็นอย่างดีด้วย

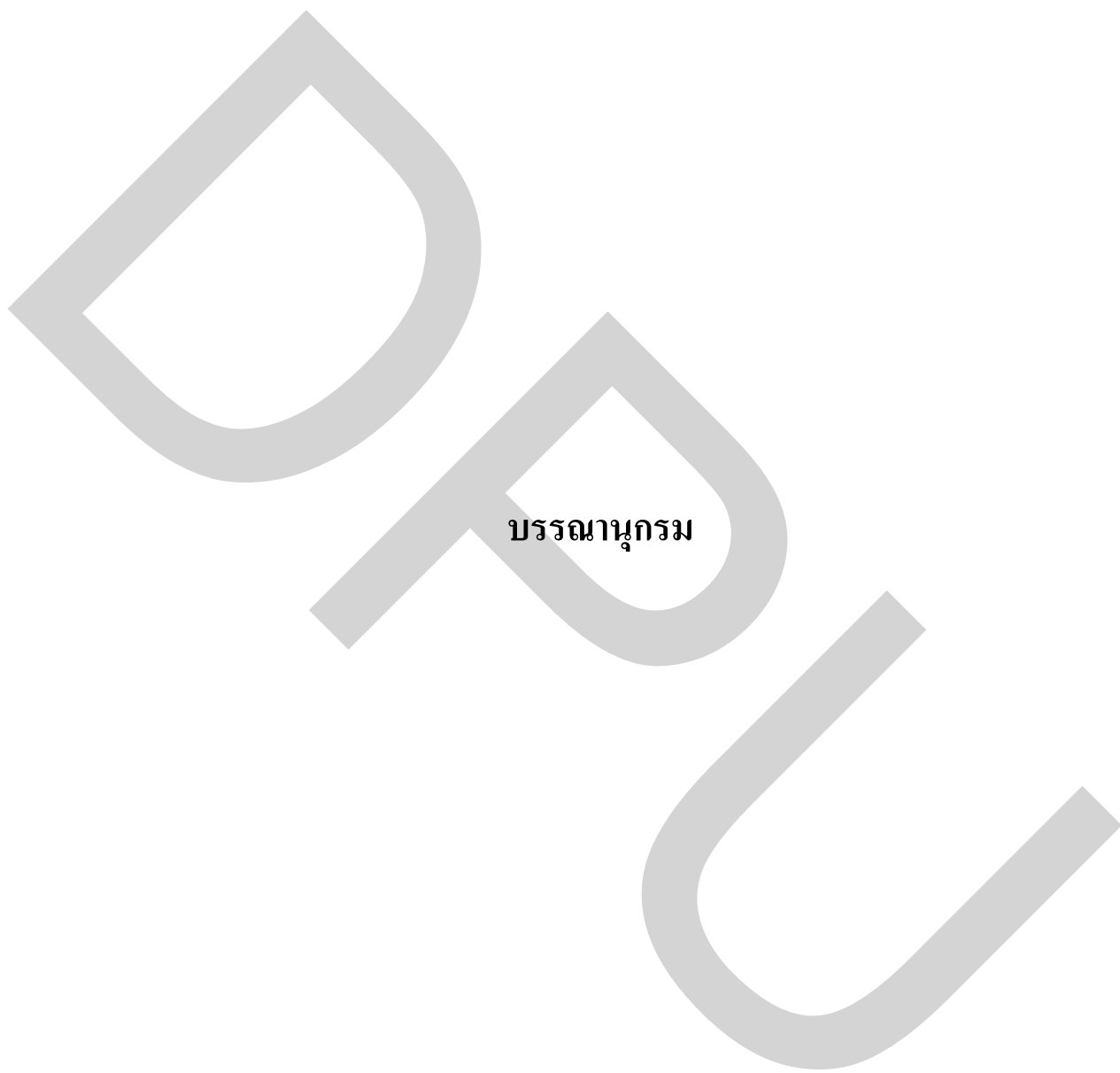
5.3 ปัญหาและข้อจำกัด

การวิจัย เรื่อง องค์ประกอบความเป็นมืออาชีพของผู้ปฏิบัติงานในระบบสารสนเทศทางการบัญชีของหน่วยงานรัฐสภา มีข้อจำกัดงานวิจัย คือ กลุ่มตัวอย่างที่ใช้ในการศึกษา เป็นผู้ปฏิบัติงานด้านสารสนเทศทางการบัญชีของหน่วยงานรัฐสภาเท่านั้น ดังนั้น ผลการวิจัยใช้ได้เฉพาะผู้ปฏิบัติงานด้านสารสนเทศทางการบัญชีของหน่วยงานรัฐสภาเท่านั้น ไม่สามารถใช้ได้กับผู้ปฏิบัติงานด้านอื่น ๆ ในหน่วยงานรัฐสภา และอีกประการหนึ่ง คือ ผู้ตอบแบบสอบถามอาจเกิดความเข้าใจในแบบสอบถามได้ไม่ชัดเจนหรือเข้าใจได้ไม่ถูกต้องเท่ากับการที่ผู้วิจัยทำการอธิบายด้วยตนเอง ซึ่งอาจจะส่งผลกระทบต่อการวิเคราะห์ข้อมูล ทำให้ค่าที่ได้ไม่ได้สะท้อนถึงความเป็นมืออาชีพของผู้ปฏิบัติงานในระบบสารสนเทศทางการบัญชีอย่างแท้จริง

5.4 ข้อเสนอแนะ

จากผลการวิจัยครั้งนี้ มีข้อเสนอแนะสำหรับงานวิจัยในอนาคต ดังนี้

1. ผู้วิจัยสามารถทำการศึกษารายละเอียดขององค์ประกอบของความเป็นมืออาชีพในด้านอื่น ๆ ที่ไม่ใช่ด้านระบบสารสนเทศทางการบัญชีเพียงอย่างเดียวก็ได้ เพราะงานวิจัยครั้งนี้ได้ทำการวิเคราะห์แต่องค์ประกอบความเป็นมืออาชีพด้านระบบสารสนเทศทางการบัญชีเท่านั้น
2. ควรมีการวิจัยเกี่ยวกับแนวทางในการพัฒนาความรู้ของผู้ปฏิบัติงานด้านการคลัง เพื่อให้ทราบว่ามีความต้องการพัฒนาความรู้ในด้านใดบ้าง เช่น ด้านกฎหมายหรือระเบียบที่เกี่ยวข้อง



บรรณานุกรม

ภาษาไทย

- กระทรวงศึกษาธิการ สำนักงานคณะกรรมการอุดมศึกษา. (2552) *ประกาศกระทรวงศึกษาธิการ เรื่อง กรอบมาตรฐานคุณวุฒิระดับอุดมศึกษาแห่งชาติ พ.ศ. 2552*. สืบค้น 12 มีนาคม 2558, จาก <http://www.mua.go.th/users/tqf-hed/>
- กฤษฎี บวรศักดิ์. (2549). *ความคิดเห็นต่อการพัฒนาทักษะความเป็นนักบัญชีมืออาชีพ (การศึกษา ค้นคว้าอิสระปริญญาโทบริหารธุรกิจ)* กรุงเทพฯ : มหาวิทยาลัยเกษตรศาสตร์.
- กัลยา วานิชย์บัญชา. (2549). *การวิเคราะห์สถิติขั้นสูงด้วย SPSS for Windows (พิมพ์ครั้งที่ 5)*. กรุงเทพฯ : ชรรรมสาร.
- ดวงพร สุนทรธรรม. (2556). *ความคิดเห็นของครูผู้สอนด้านการบัญชีในวิทยาลัยอาชีวศึกษาต่อ มาตรฐานการศึกษาระหว่างประเทศสำหรับผู้ประกอบวิชาชีพบัญชี (การศึกษา ค้นคว้าอิสระปริญญาโทบริหารธุรกิจ)* เชียงใหม่ : มหาวิทยาลัยเชียงใหม่.
- ชนพร ชูจิตต์ประชิด. (2550). *ปัจจัยที่มีผลต่อระดับการควบคุมภายในสารสนเทศทางการบัญชี ภายใต้ระบบการบริหารงานการเงินการคลังภาครัฐของหน่วยงานราชการ (วิทยานิพนธ์ ปริญญาโทบริหารธุรกิจ)* กรุงเทพฯ : มหาวิทยาลัยเกษตรศาสตร์.
- นิพนธ์ เห็นโชคชัยชนะ, และศิลปะพร ศรีจันทเพชร. (2551). *ทฤษฎีการบัญชี*. กรุงเทพฯ : ทีพี เอ็น เพรส.
- บัวจันทร์ อินธิโส. (2552). *ความสัมพันธ์ระหว่างการพัฒนาตนเองกับความเป็นมืออาชีพของผู้สอบ บัญชีรับอนุญาตในประเทศไทย (วิทยานิพนธ์ปริญญาโทบริหารธุรกิจ)* มหาสารคาม : มหาวิทยาลัยมหาสารคาม.
- บุญชม ศรีสะอาด. (2535). *การวิจัยเบื้องต้น (พิมพ์ครั้งที่ 2)*. กรุงเทพฯ: บริษัท สุวีริยาสาส์น จำกัด
- ปกรณ์ เพ็ญภาคกุล. (2548). *International Education Standards for Professional Accountants (IES) กับการจัดการศึกษาวิชาชีพบัญชี*.
- พงศ์ศิริภพ ทองศิริวิสุรเกตุ. (2554). *สมรรถนะของนักวิชาชีพบัญชี : มุมมองของผู้บริหารสายงาน บัญชีในเขตนิคมอุตสาหกรรมแห่งประเทศไทย (วิทยานิพนธ์ปริญญาโทบริหารธุรกิจ)* กรุงเทพมหานคร : มหาวิทยาลัยธุรกิจบัณฑิต.
- พลพฐ ปิยวรรณ, และกัญญนิภัทร์ นิธิโรจน์ชนัท. (2558). *ระบบสารสนเทศทางการบัญชี*. (พิมพ์ครั้งที่ 2). กรุงเทพฯ : ออฟเซ็ทพลัส.

- เพ็ญธิดา พงษ์ธานี. (2547). คุณลักษณะของบัณฑิตสาขาการบัญชี ที่องค์กรและผู้รับผิดชอบงานด้านบัญชีพึงประสงค์. กรุงเทพฯ : มหาวิทยาลัยธุรกิจบัณฑิต.
- มหาวิทยาลัยธุรกิจบัณฑิต. (2555). คู่มือการพิมพ์และการเขียนอ้างอิงในการทำรายงานวิชาการงานค้นคว้าอิสระ และวิทยานิพนธ์ระดับปริญญาโทและปริญญาเอก. กรุงเทพฯ : มหาวิทยาลัยธุรกิจบัณฑิต.
- ยุพา ยะใจมั่น. (2551). ความสัมพันธ์ระหว่างความเป็นมืออาชีพของนักบัญชีกับคุณภาพรายงานการเงินของวิสาหกิจขนาดกลางและขนาดย่อมในอำเภอเมืองเชียงราย (การศึกษาค้นคว้าอิสระปริญญามหาบัณฑิต) เชียงใหม่ : มหาวิทยาลัยเชียงใหม่.
- รสริน ศรีริกานนท์. (ม.ป.ป.). การวิเคราะห์ห้องค์ประกอบ. สืบค้น 5 พฤษภาคม 2558, จาก สรุติพงษ์ ภูวัชรวรานนท์ <http://www.saruthipong.com/port/document/299-705/299-705-8.pdf>
- รัชนิกร เสรมฐศักดิ์โก. (2551). ระบบสารสนเทศทางการบัญชี (พิมพ์ครั้งที่ 7). กรุงเทพฯ : มหาวิทยาลัยธรรมศาสตร์.
- วันวิสาข์ เดชภูมิ. (2556). ทักษะทางวิชาชีพบัญชีของผู้ทำบัญชีที่ธุรกิจเขตจังหวัดขอนแก่นต้องการ (การศึกษาค้นคว้าอิสระปริญญามหาบัณฑิต) ขอนแก่น : มหาวิทยาลัยขอนแก่น.
- ศรัณย์ ชูเกียรติ, และประภิต หาวัด. (2548). การวิเคราะห์การปฏิบัติงานและการสำรวจทักษะที่จำเป็นของนักบัญชีบริหารในบริษัทขนาดใหญ่. กรุงเทพฯ : จุฬาลงกรณ์มหาวิทยาลัย.
- สงกรานต์ ไกยวงษ์. (2551). ปัจจัยที่ส่งผลต่อทักษะความเป็นมืออาชีพของนักวิชาชีพบัญชีไทยในบริบทของผู้สอบบัญชีภาษีอากรและผู้ตรวจสอบบัญชีรับอนุญาต. กรุงเทพฯ : มหาวิทยาลัยธุรกิจบัณฑิต.
- สภาวิชาชีพบัญชี. (ม.ป.ป.). มาตรฐานการศึกษาระหว่างประเทศสำหรับผู้ประกอบวิชาชีพบัญชี. สืบค้น 19 กุมภาพันธ์ 2558, จาก www.fap.or.th
- สรศักดิ์ ชนันไชย. (2551). การวัดทักษะทางวิชาชีพของนักบัญชีในเขตนิคมอุตสาหกรรมภาคเหนือจังหวัดลำพูน (การศึกษาค้นคว้าอิสระปริญญามหาบัณฑิต) เชียงใหม่ : มหาวิทยาลัยเชียงใหม่.
- สันสกฤต วิจิตรเลขการ. (2549). International Education Standards (IES) กับวิชาชีพบัญชีในประเทศไทย. *จุลสารสมาคมการบัญชีไทย*, 3(1).
- สาธิตา กลิ่นสุคนธ์. (2552). การพัฒนาระบบสารสนเทศทางการบัญชีโดยใช้โปรแกรม Microsoft Access 2007 : กรณีศึกษาธุรกิจผลิตแม่พิมพ์และชิ้นส่วนงานฉีดพลาสติก (การศึกษาค้นคว้าอิสระปริญญามหาบัณฑิต) กรุงเทพฯ : มหาวิทยาลัยเกษตรศาสตร์.

- สำนักงานเลขาธิการสภาผู้แทนราษฎร สำนักงานการคลังและงบประมาณ. (2558) *อำนาจหน้าที่ของสำนักงานการคลังและงบประมาณ* สืบค้น 19 กุมภาพันธ์ 2558, จาก <http://intranet.parliament.go.th>
- สำนักงานเลขาธิการสภาผู้แทนราษฎร สำนักงานเลขาธิการคณะกรรมการข้าราชการรัฐสภา. *ยุทธศาสตร์การบริหารทรัพยากรบุคคลของส่วนราชการสังกัดรัฐสภา ฉบับที่ 2 (พ.ศ. 2556 – 2560)* สืบค้น 19 กุมภาพันธ์ 2558, จาก : <http://intranet.parliament.go.th>
- สำนักงานเลขาธิการสภาผู้แทนราษฎร สำนักงานนโยบายและแผน. (2557) *รายงานผลการดำเนินงานประจำปีงบประมาณ พ.ศ. 2557 ของสำนักงานเลขาธิการสภาผู้แทนราษฎร*. กรุงเทพฯ : สำนักการพิมพ์ สำนักงานเลขาธิการสภาผู้แทนราษฎร.
- สำนักงานเลขาธิการสภาผู้แทนราษฎร สำนักพัฒนาบุคลากร. (2558) *แผนปฏิบัติการพัฒนาบุคลากรของสำนักงานเลขาธิการสภาผู้แทนราษฎร ประจำปีงบประมาณ พ.ศ. 2558*. สืบค้น 19 กุมภาพันธ์ 2558, จาก <http://intranet.parliament.go.th>
- เสาวรัตน์ บุญสง่า. (2555). *ปัจจัยที่มีผลต่อความสำเร็จในการนำระบบ SAP โมดูล FI มาใช้ในงานบัญชีในมุมมองของผู้ปฏิบัติงานในบริษัทจดทะเบียนในตลาดหลักทรัพย์แห่งประเทศไทย กลุ่มการสื่อสารและโทรคมนาคม (สารนิพนธ์ปริญญาโทบริหารธุรกิจ)* กรุงเทพฯ : มหาวิทยาลัยธุรกิจบัณฑิต.
- อรรวรรณ ภาสุระอารีย์. (2553). *ความต้องการพัฒนาทักษะทางวิชาชีพของพนักงานบัญชีในมหาวิทยาลัยเชียงใหม่ (การศึกษาค้นคว้าอิสระปริญญาโทบริหารธุรกิจ)* เชียงใหม่ : มหาวิทยาลัยเชียงใหม่.
- อรุณ คงรุ่งโชค. (2552) *ระบบสารสนเทศทางการบัญชี*. กรุงเทพฯ : ท้อป.
- อักษราภรณ์ แวนแก้ว. (2548). *ความสัมพันธ์ระหว่างความเป็นมืออาชีพของนักบัญชีกับคุณภาพรายการการเงินของธุรกิจ SMEs ในเขตภาคตะวันออกเฉียงเหนือ (วิทยานิพนธ์ปริญญาโทบริหารธุรกิจ)* มหาสารคาม : มหาวิทยาลัยมหาสารคาม.
- อำไพ ชัยคำ. (2556). *ทักษะทางวิชาชีพบัญชีของนักวิชาการตรวจเงินแผ่นดินปฏิบัติการของสำนักงานการตรวจเงินแผ่นดิน (การศึกษาค้นคว้าอิสระปริญญาโทบริหารธุรกิจ)* เชียงใหม่ : มหาวิทยาลัยเชียงใหม่.



ภาคผนวก





ภาคผนวก ก
แบบสอบถามที่ใช้ในการวิจัย

แบบสอบถาม
เรื่อง องค์ประกอบความเป็นมืออาชีพของผู้ปฏิบัติงานในระบบสารสนเทศทางการบัญชี
ของหน่วยงานรัฐสภา

คำชี้แจงในการตอบแบบสอบถาม

1. แบบสอบถามฉบับนี้มีวัตถุประสงค์ในการศึกษาองค์ประกอบความเป็นมืออาชีพของผู้ปฏิบัติงานในระบบสารสนเทศทางการบัญชีของหน่วยงานรัฐสภา

2. แบบสอบถามนี้แบ่งออกเป็น 2 ส่วน คือ

ส่วนที่ 1 เป็นคำถามลักษณะคำถามทั่วไปเกี่ยวกับข้อมูลส่วนบุคคล

ส่วนที่ 2 เป็นคำถามเกี่ยวกับองค์ประกอบความเป็นมืออาชีพของผู้ปฏิบัติงานในระบบสารสนเทศทางการบัญชีของหน่วยงานรัฐสภา

3. ขอความอนุเคราะห์และขอความร่วมมือในการตอบแบบสอบถาม ขอให้ท่านพิจารณาข้อความแต่ละข้อตามความรู้สึกรหรือตามความเป็นจริงเกี่ยวกับตัวท่าน และขอความกรุณาตอบแบบสอบถามชุดนี้ให้ครบทุกข้อ ข้อมูลที่ท่านตอบแบบสอบถามในครั้งนี้จะไม่มีผลกระทบต่อตัวท่านหรือหน่วยงานแต่ประการใด ซึ่งข้อมูลที่ได้รับจากท่านจะได้รับการเก็บรักษาไว้เป็นความลับและนำมาใช้ประโยชน์กับงานวิจัยในครั้งนี้เท่านั้น ขอขอบพระคุณอย่างสูงในความอนุเคราะห์ของท่าน มา ณ โอกาสนี้

นางสาวอินทรา วราพิทักษ์กุล
นักศึกษาปริญญาโท คณะการบัญชี
มหาวิทยาลัยธุรกิจบัณฑิต

ส่วนที่ 1 คำถามลักษณะทั่วไปเกี่ยวกับข้อมูลส่วนบุคคล

▶ คำชี้แจง โปรดเขียนเครื่องหมาย ✓ ลงใน ที่ตรงกับตัวท่านมากที่สุด

1. เพศ

หญิง

ชาย

2. อายุ

18 – 30 ปี

30 – 40 ปี

41 – 50 ปี

ตั้งแต่ 51 ปี ขึ้นไป

3. ระดับการศึกษา

ต่ำกว่าปริญญาตรี

ปริญญาตรี

สูงกว่าปริญญาตรี

4. ระดับตำแหน่ง

ประเภทวิชาการ

เชี่ยวชาญ

ชำนาญการพิเศษ

ชำนาญการ

ปฏิบัติการ

ประเภททั่วไป

อาวุโส

ชำนาญงาน

ปฏิบัติงาน

5. ประสบการณ์ในการทำงาน

ต่ำกว่า 10 ปี

11 – 20 ปี

21 – 30 ปี

31 ปีขึ้นไป

ส่วนที่ 2 คำถามเกี่ยวกับองค์ประกอบความเป็นมืออาชีพของผู้ปฏิบัติงานในระบบสารสนเทศ ทางการบัญชีของหน่วยงานรัฐสภา

▶ คำชี้แจง โปรดเขียนเครื่องหมาย ✓ ลงใน ที่ตรงกับความคิดเห็นของตัวท่านมากที่สุด เพียงข้อเดียว และข้อความกรุณาตอบคำถามให้ครบทุกข้อ โดยระดับความคิดเห็นตามลำดับความสำคัญกำหนดได้ ดังนี้

ระดับคะแนน 5 หมายถึง ระดับความคิดเห็นของความเป็นมืออาชีพมากที่สุด
 ระดับคะแนน 4 หมายถึง ระดับความคิดเห็นของความเป็นมืออาชีพมาก
 ระดับคะแนน 3 หมายถึง ระดับความคิดเห็นของความเป็นมืออาชีพปานกลาง
 ระดับคะแนน 2 หมายถึง ระดับความคิดเห็นของความเป็นมืออาชีพน้อย
 ระดับคะแนน 1 หมายถึง ระดับความคิดเห็นของความเป็นมืออาชีพน้อยที่สุด

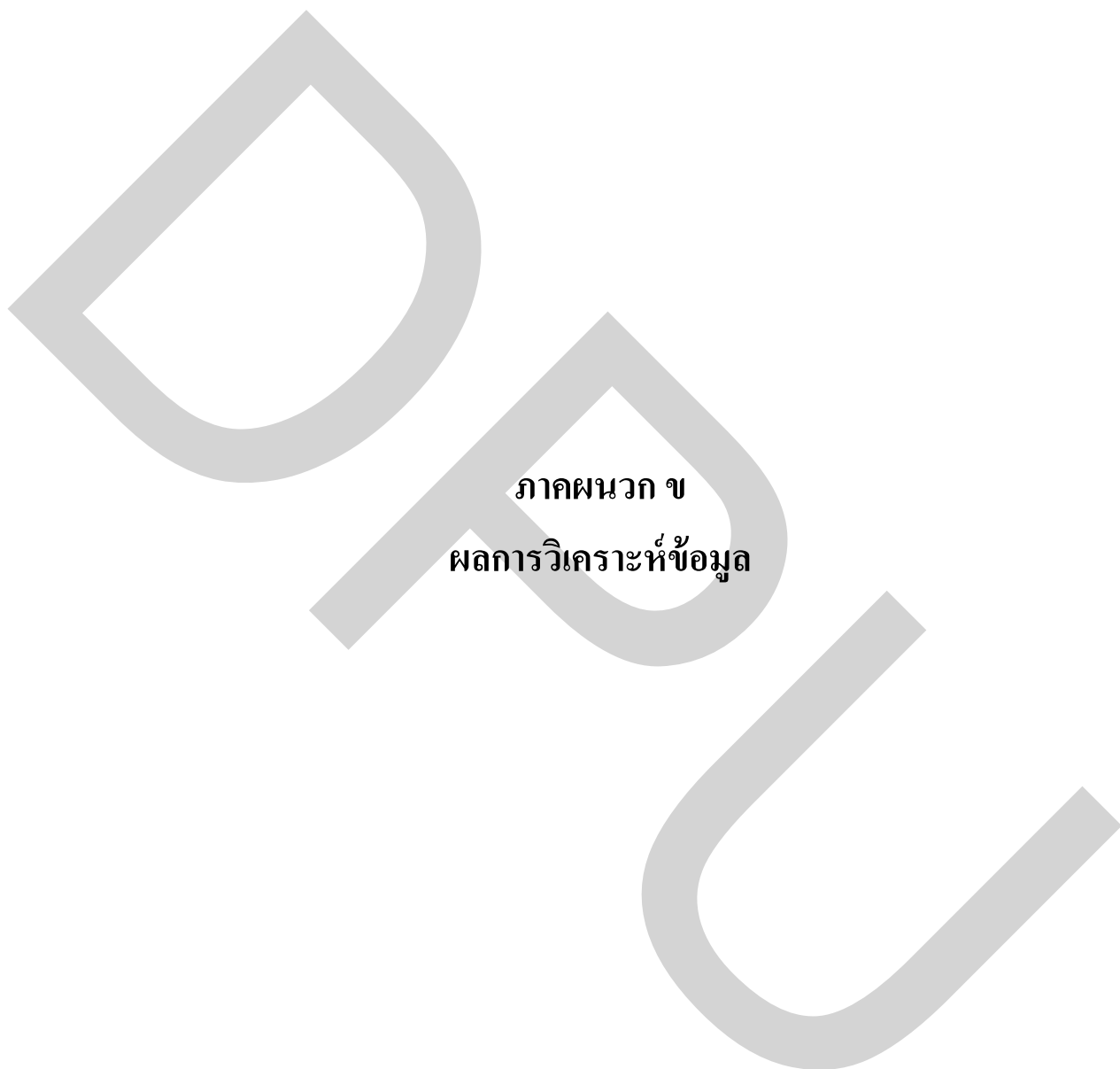
ลำดับ	องค์ประกอบความเป็นมืออาชีพ	ระดับความคิดเห็น				
		(5)	(4)	(3)	(2)	(1)
1. ด้านทักษะทางปัญญา						
1.1	ท่านคิดว่าผู้ใช้ระบบสารสนเทศทางการบัญชีควรมีความเข้าใจในข้อมูลที่ได้รับจากแหล่งข้อมูลต่าง ๆ เพื่อเป็นการเสริมสร้างความเป็นมืออาชีพ					
1.2	ท่านคิดว่าผู้ใช้ระบบสารสนเทศทางการบัญชีควรมีความสามารถในการนำข้อมูลที่ได้รับจากแหล่งข้อมูลต่าง ๆ มาประยุกต์ใช้ในการปฏิบัติงานได้ เพื่อเป็นการเสริมสร้างความเป็นมืออาชีพ					
1.3	ท่านคิดว่าผู้ใช้ระบบสารสนเทศทางการบัญชีควรมีความสามารถในการสอบถาม การคิดอย่างมีเหตุผล และการวิเคราะห์เพื่อหาทางแก้ไขปัญหา เมื่อมีปัญหาหรือเกิดข้อสงสัยในการปฏิบัติงานได้อย่างละเอียดรอบคอบ เพื่อเป็นการเสริมสร้างความเป็นมืออาชีพ					
1.4	ท่านคิดว่าผู้ใช้ระบบสารสนเทศทางการบัญชีควรมีความสามารถในการระบุถึงสาเหตุของปัญหา และใช้ดุลยพินิจที่ดีในการแก้ไขปัญหาที่เกิดจากการปฏิบัติงานที่ไม่เคยเจอมาก่อนได้อย่างเหมาะสมและมีประสิทธิภาพ เพื่อเป็นการเสริมสร้างความเป็นมืออาชีพ					
2. ด้านทักษะทางวิชาการเชิงปฏิบัติและหน้าที่งาน						
2.1	ท่านคิดว่าผู้ใช้ระบบสารสนเทศทางการบัญชีควรมีความชำนาญในด้านตัวเลข เช่น การคำนวณค่าใช้จ่าย เพื่อเป็นการเสริมสร้างความเป็นมืออาชีพ					

ลำดับ	องค์ประกอบความเป็นมืออาชีพ	ระดับความคิดเห็น				
		(5)	(4)	(3)	(2)	(1)
2.2	ท่านคิดว่าผู้ใช้ระบบสารสนเทศทางการบัญชีควรมีความชำนาญด้านเทคโนโลยีสารสนเทศ เช่น การใช้โปรแกรม Microsoft word, Excel รวมทั้งการใช้ Internet เพื่อสืบค้นข้อมูลมาช่วยในการปฏิบัติงานด้านสารสนเทศทางการบัญชี เพื่อเป็นการเสริมสร้างความเป็นมืออาชีพ					
2.3	ท่านคิดว่าผู้ใช้ระบบสารสนเทศทางการบัญชีควรมีความสามารถในการจัดทำรายงานผลการปฏิบัติงานเสนอผู้บังคับบัญชาได้อย่างถูกต้อง ครบถ้วน และทันเวลา เพื่อเป็นการเสริมสร้างความเป็นมืออาชีพ					
2.4	ท่านคิดว่าผู้ใช้ระบบสารสนเทศทางการบัญชีควรมีความรู้ด้านกฎหมาย ระเบียบ กฎเกณฑ์ และข้อบังคับต่างๆ ที่เกี่ยวข้องกับการปฏิบัติงาน เช่น ระเบียบการเงินการคลัง เพื่อเป็นการเสริมสร้างความเป็นมืออาชีพ					
2.5	ท่านคิดว่าผู้ใช้ระบบสารสนเทศทางการบัญชีควรมีความสามารถในการวิเคราะห์ความเสี่ยงที่อาจเกิดจากการปฏิบัติงาน เช่น ความผิดพลาดในการบันทึกข้อมูล เพื่อเป็นการเสริมสร้างความเป็นมืออาชีพ					
3. ด้านทักษะทางคุณลักษณะเฉพาะบุคคล						
3.1	ท่านคิดว่าผู้ใช้ระบบสารสนเทศทางการบัญชีควรมีความสามารถในการบริหารจัดการตนเองให้สามารถปฏิบัติงานได้อย่างมีประสิทธิภาพ เพื่อเป็นการเสริมสร้างความเป็นมืออาชีพ					
3.2	ท่านคิดว่าผู้ใช้ระบบสารสนเทศทางการบัญชีควรมีความริเริ่ม มีความสามารถโน้มน้าวผู้อื่นให้ปฏิบัติตาม และมีการเรียนรู้ด้วยตนเอง เพื่อเป็นการเสริมสร้างความเป็นมืออาชีพ					

ลำดับ	องค์ประกอบความเป็นมืออาชีพ	ระดับความคิดเห็น				
		(5)	(4)	(3)	(2)	(1)
3.3	ท่านคิดว่าผู้ใช้ระบบสารสนเทศทางการบัญชีควรมีความสามารถที่จะเลือกและเรียงลำดับความสำคัญของทรัพยากรที่มีอยู่อย่างจำกัด และจัดการงานให้แล้วเสร็จตามกำหนด เพื่อเป็นการเสริมสร้างความเป็นมืออาชีพ					
3.4	ท่านคิดว่าผู้ใช้ระบบสารสนเทศทางการบัญชีควรมีการปรับตัวให้เข้ากับการเปลี่ยนแปลงของสถานการณ์ เพื่อนร่วมงาน หรือการเปลี่ยนแปลงในงาน เพื่อเป็นการเสริมสร้างความเป็นมืออาชีพ					
3.5	ท่านคิดว่าผู้ใช้ระบบสารสนเทศทางการบัญชีควรมีความสามารถในการพิจารณาค่าแห่งวิชาชีพ จริยธรรม และทัศนคติมาใช้ในการตัดสินใจ เพื่อเป็นการเสริมสร้างความเป็นมืออาชีพ					
3.6	ท่านคิดว่าผู้ใช้ระบบสารสนเทศทางการบัญชีควรมีความสามารถในการพิจารณาและการประยุกต์ใช้ประเด็นต่าง ๆ ที่เกิดขึ้น โดยการวิเคราะห์ข้อมูลอย่างสมเหตุสมผล รวมถึงการปฏิบัติงานอย่างระมัดระวังเยี่ยงมืออาชีพ เพื่อเป็นการเสริมสร้างความเป็นมืออาชีพ					
4. ด้านทักษะทางปฏิสัมพันธ์กับผู้อื่นและการสื่อสาร						
4.1	ท่านคิดว่าผู้ใช้ระบบสารสนเทศทางการบัญชีควรมีความสามารถในการทำงานร่วมกับผู้อื่นในการปรึกษาหารือ เพื่อแก้ไขปัญหาความขัดแย้งได้อย่างมีประสิทธิภาพ เพื่อเป็นการเสริมสร้างความเป็นมืออาชีพ					
4.2	ท่านคิดว่าผู้ใช้ระบบสารสนเทศทางการบัญชีควรมีความสามารถในการทำงานเป็นทีมโดยอาศัยความร่วมมือ การประสานงาน การช่วยเหลือ การสนับสนุนระหว่างบุคคลที่เกี่ยวข้อง เพื่อเป็นการเสริมสร้างความเป็นมืออาชีพ					

ลำดับ	องค์ประกอบความเป็นมืออาชีพ	ระดับความคิดเห็น				
		(5)	(4)	(3)	(2)	(1)
4.3	ท่านคิดว่าผู้ใช้ระบบสารสนเทศทางการบัญชีควรมีความสามารถในการทำงานร่วมกับบุคคลอื่นที่มีวัฒนธรรมหรือความคิดเห็นต่างกัน เพื่อเป็นการเสริมสร้างความเป็นมืออาชีพ					
4.4	ท่านคิดว่าผู้ใช้ระบบสารสนเทศทางการบัญชีควรมีความสามารถในการเจรจาเพื่อให้ได้ข้อสรุปหรือข้อตกลงที่ยอมรับได้ เพื่อเป็นการเสริมสร้างความเป็นมืออาชีพ					
4.5	ท่านคิดว่าผู้ใช้ระบบสารสนเทศทางการบัญชีควรมีความสามารถที่จะทำงานได้อย่างมีประสิทธิภาพท่ามกลางสภาวะของวัฒนธรรมที่หลากหลาย เพื่อเป็นการเสริมสร้างความเป็นมืออาชีพ					
4.6	ท่านคิดว่าผู้ใช้ระบบสารสนเทศทางการบัญชีควรมีความสามารถในการฟังและอ่านอย่างมีประสิทธิภาพ รวมถึงเข้าใจผลกระทบของความแตกต่างทางด้านภาษาและวัฒนธรรม เพื่อเป็นการเสริมสร้างความเป็นมืออาชีพ					
4.7	ท่านคิดว่าผู้ใช้ระบบสารสนเทศทางการบัญชีควรมีความสามารถในการฟังและอ่านอย่างมีประสิทธิภาพ รวมถึงเข้าใจผลกระทบของความแตกต่างทางด้านภาษาและวัฒนธรรม เพื่อเป็นการเสริมสร้างความเป็นมืออาชีพ					
4.8	ท่านคิดว่าผู้ใช้ระบบสารสนเทศทางการบัญชีควรมีความสัมพันธ์ที่ดี การวางตัวเป็นกลาง การรู้จักกาลเทศะ และการมีทัศนคติที่ดีต่อเพื่อนร่วมงาน เพื่อเป็นการเสริมสร้างความเป็นมืออาชีพ					
5. ด้านทักษะทางองค์การและการจัดการภาครัฐ						
5.1	ท่านคิดว่าผู้ใช้ระบบสารสนเทศทางการบัญชีควรมีความสามารถในการวางแผนเชิงกลยุทธ์ การบริหารโครงการ การบริหารทรัพยากรบุคคล และทรัพยากร รวมถึงการตัดสินใจอย่างมีประสิทธิภาพ เพื่อเป็นการเสริมสร้างความเป็นมืออาชีพ					

ลำดับ	องค์ประกอบความเป็นมืออาชีพ	ระดับความคิดเห็น				
		(5)	(4)	(3)	(2)	(1)
5.2	ท่านคิดว่าผู้ใช้ระบบสารสนเทศทางการบัญชีควรมีความสามารถที่จะจัดแบ่งหน้าที่และมอบหมายงาน รวมถึงสามารถจูงใจและพัฒนาบุคลากรให้เป็นไปตามนโยบายขององค์กรได้อย่างมีประสิทธิภาพ เพื่อเป็นการเสริมสร้างความเป็นมืออาชีพ					
5.3	ท่านคิดว่าผู้ใช้ระบบสารสนเทศทางการบัญชีควรมีภาวะความเป็นผู้นำ เช่น มีความสามารถจูงใจให้บุคลากรในองค์กรปฏิบัติงานได้ เพื่อเป็นการเสริมสร้างความเป็นมืออาชีพ					
5.4	ท่านคิดว่าผู้ใช้ระบบสารสนเทศทางการบัญชีควรมีความรู้เกี่ยวกับองค์ประกอบขององค์กร เช่น โครงสร้าง กระบวนการทำงานขององค์กร เพื่อเป็นการเสริมสร้างความเป็นมืออาชีพ					



ภาคผนวก ข
ผลการวิเคราะห์ข้อมูล

Descriptives

Descriptive Statistics

	N	Minimum	Maximum	Mean	Std. Deviation
Intellectual 1	144	2	5	4.24	.787
Intellectual 2	144	2	5	4.25	.762
Intellectual 3	144	2	5	4.29	.737
Intellectual 4	144	2	5	4.19	.751
Technical 1	144	3	5	4.35	.662
Technical 2	144	3	5	4.38	.669
Technical 3	144	3	5	4.34	.691
Technical 4	144	2	5	4.29	.783
Technical 5	144	3	5	4.19	.682
Personal 1	144	3	5	4.26	.679
Personal 2	144	2	5	4.06	.741
Personal 3	144	2	5	4.10	.764
Personal 4	144	2	5	4.18	.790
Personal 5	144	2	5	4.16	.833
Personal 6	144	2	5	4.29	.718
Interpersonal 1	144	2	5	4.19	.689
Interpersonal 2	144	3	5	4.29	.688
Interpersonal 3	144	2	5	4.08	.767
Interpersonal 4	144	3	5	4.23	.707
Interpersonal 5	144	2	5	4.18	.745
Interpersonal 6	144	3	5	4.15	.709
Interpersonal 7	144	3	5	4.09	.678
Interpersonal 8	144	3	5	4.28	.735
Organization 1	144	3	5	4.23	.697
Organization 2	144	3	5	4.15	.689
Organization 3	144	3	5	4.08	.680
Organization 4	144	3	5	4.12	.734
REGR factor score 1 for analysis 1	144	-2.79226	2.20193	0E-7	1.0000000
REGR factor score 2 for analysis 1	144	-4.76721	1.86789	0E-7	1.0000000
REGR factor score 3 for analysis 1	144	-3.08660	2.30242	0E-7	1.0000000
REGR factor score 4 for analysis 1	144	-2.38698	2.20509	0E-7	1.0000000
REGR factor score 5 for analysis 1	144	-2.92231	1.96891	0E-7	1.0000000
Valid N (listwise)	144				

Reliability

Reliability Statistics

Cronbach's Alpha	Cronbach's Alpha Based on Standardized Items	N of Items
.962	.963	27

Reliability Statistics

	Cronbach's Alpha	Cronbach's Alpha Based on Standardized Items	N of Items
Intellectual	.926	.926	4
Technical	.904	.905	5
Personal	.880	.880	6
Interpersonal	.866	.867	8
Organization	.880	.880	4

Factor Analysis

KMO and Bartlett's Test

Kaiser-Meyer-Olkin Measure of Sampling Adequacy.		.939
Approx. Chi-Square		2867.268
Bartlett's Test of Sphericity	df	351
	Sig.	.000

Total Variance Explained

Component	Initial Eigenvalues			Extraction Sums of Squared Loadings			Rotation Sums of Squared Loadings		
	Total	% of Variance	Cumulative %	Total	% of Variance	Cumulative %	Total	% of Variance	Cumulative %
1	13.730	50.851	50.851	13.730	50.851	50.851	4.668	17.290	17.290
2	1.696	6.282	57.133	1.696	6.282	57.133	4.020	14.888	32.178
3	1.401	5.189	62.322	1.401	5.189	62.322	3.840	14.223	46.400
4	1.065	3.946	66.268	1.065	3.946	66.268	3.275	12.130	58.531
5	1.001	3.708	69.976	1.001	3.708	69.976	3.090	11.445	69.976
6	.794	2.941	72.917						
7	.679	2.516	75.433						
8	.664	2.459	77.891						
9	.602	2.229	80.121						
10	.568	2.105	82.226						
11	.542	2.008	84.233						
12	.486	1.800	86.033						
13	.428	1.584	87.617						
14	.392	1.450	89.067						
15	.350	1.296	90.363						
16	.313	1.158	91.521						
17	.303	1.122	92.643						
18	.273	1.012	93.655						
19	.257	.951	94.606						
20	.242	.897	95.503						
21	.224	.828	96.331						
22	.198	.734	97.065						
23	.192	.712	97.777						
24	.171	.634	98.412						
25	.161	.598	99.010						
26	.136	.505	99.515						
27	.131	.485	100.000						

Extraction Method: Principal Component Analysis.

Rotated Component Matrix^a

	Component				
	1	2	3	4	5
Interpersonal 5	.803	.244	.239		.164
Interpersonal 6	.751		.276		.241
Interpersonal 7	.713	.210	.136	.291	.133
Interpersonal 4	.688	.286	.284	.155	.279
Interpersonal 3	.659	.394	.249		.263
Interpersonal 8	.656	.287		.453	.186
Interpersonal 2	.592	.346	.176	.384	.225
Personal 3	.155	.766	.192	.166	.362
Personal 5	.220	.714	.184	.249	.250
Personal 2	.293	.708	.247		.189
Personal 4	.367	.663	.166	.277	.161
Interpersonal 1	.309	.633	.205	.271	.197
Personal 6	.337	.446	.328	.392	.207
Intellectual 1	.174	.188	.789	.256	.157
Intellectual 2	.211	.175	.775	.196	
Intellectual 3	.283	.149	.723	.223	.165
Intellectual 4	.211	.241	.721	.156	.217
Technical 2	.240	.110	.157	.734	.226
Technical 3	.102	.279	.290	.722	.189
Technical 4	.301	.177	.425	.519	
Technical 1	.114	.191	.399	.503	.280
Personal 1	.154	.365	.389	.480	.204
Technical 5	.296	.364	.404	.440	.127
Organization 4	.216	.297		.220	.775
Organization 3	.243	.252	.162	.247	.761
Organization 2	.267	.281	.271		.720
Organization 1	.319	.171	.249	.303	.619

Extraction Method: Principal Component Analysis.

Rotation Method: Varimax with Kaiser Normalization.

a. Rotation converged in 7 iterations.

ประวัติผู้เขียน

ชื่อ – นามสกุล

ประวัติการศึกษา

ตำแหน่งและสถานที่ทำงานปัจจุบัน

อินทิรา วราพิทักษ์กุล

ปี พ.ศ. 2548 ปริญญาตรี บัญชีบัณฑิต

มหาวิทยาลัยพายัพ

เจ้าพนักงานการเงินและบัญชีชำนาญงาน

สำนักงานเลขาธิการสภาผู้แทนราษฎร